



## Grönstrukturplan för Falu tätort

---

Antagen av kommunfullmäktige 2006-02-15

# Innehållsförteckning

|   |           |
|---|-----------|
| <b>Innehållsförteckning .....</b>   | <b>0</b>  |
| <b>Sammanfattning .....</b>   | <b>2</b>  |
| <b>Inledning .....</b>  | <b>3</b>  |
| 1. Syfte, begrepp och avgränsningar .....   | 4         |
| 1.1 Grönstrukturplanens syfte .....   | 4         |
| 1.2 Begreppsförklaring .....  | 4         |
| 1.3 Avgränsningar .....   | 5         |
| <b>2. Rekreativvärden .....</b>   | <b>7</b>  |
| -Grönstrukturens betydelse för vardagsfritid, rekreation och hälsa .....                        | 7         |
| 2.1 Indelning av park- och naturmark .....  | 8         |
| 2.2 Förklaring till rekreativskarta (Se Grönstrukturkarta, rekreativ- och friluftsvärden) ..... | 10        |
| 2.2.1 Friluftsområden .....   | 10        |
| 2.2.2 Närströvsområden .....  | 11        |
| 2.2.3 Bostadsnära rekreativmark .....   | 12        |
| 2.2.4 Strandområden .....   | 12        |
| 2.2.5 Rekreativstråk .....  | 13        |
| 2.2.6 Kritiska punkter och barriärer (Se röda cirkelsymboler och röd linje på kartbilagan)..... | 14        |
| 2.3 Slutsatser rekreativvärden.....   | 15        |
| <b>3. Naturvärden (Se fig 1) .....</b>  | <b>16</b> |
| <b>4. Kulturhistoriska värden (se fig 2, kulturhistoriska värden).....</b>                      | <b>18</b> |
| 4.1 Det gröna kulturarvet eller grönstrukturens kulturhistoriska värden .....                   | 18        |
| 4.2 Förklaring till karta kulturhistoriska värden.....  | 18        |
| <b>5. Sammanslagen intresseredovisning (se fig 3) .....</b>                                     | <b>20</b> |
| Samverkande intressen .....   | 20        |
| Konflikter .....  | 20        |
| 5.1 Beskrivning områden .....   | 20        |
| 5.2 Slutsatser överlappande intressen och konflikter .....                                      | 22        |
| <b>6. Fortsatt arbete och riktlinjer .....</b>  | <b>23</b> |
| 6.1 Säkerställande av rekreativintresset.....   | 23        |
| 6.2 Generell riktlinje .....  | 23        |
| 6.3 Riktlinjer för Trafik- och Fritidsnämndens fortsatta arbete .....                           | 23        |

## Sammanfattning

Grönstrukturplanens syfte är:

- Att kartlägga och redovisa Falu tätorts grönstruktur och förklara dess betydelse.
- Att identifiera brister och skyddsbehov i befintlig grönstruktur. Planen skall stärka det gröna intresset i den fysiska planeringen och föra grönstrukturen närmare plan- och bygglagens intentioner att jämställa den med annan struktur såsom bebyggelsestruktur och infrastruktur.
- Att identifiera möjliga konflikter mellan grönstrukturens olika intressen.
- Att ge ett kunskaps- och planeringsunderlag, som ger handlingsberedskap för kommunal planering och underlättar framtida markanvändningsbeslut. Planen ska fungera som planeringsunderlag för koncernen Falu Kommun. Grönstrukturplanen ska leda till långsiktigt riktiga bedömningar vad gäller fysisk planering och medverka till att förhindra en utveckling där värdefulla miljöer genom okunskap försvinner.

Grönstrukturplanen redovisar ett sektorsintresse i den övergripande planeringen. Detta intresse kan stå i konflikt med t ex intresset att bygga bostäder. I den fysiska planeringen vägs de olika intressena mot varandra enligt plan- och bygglagen och prioriteringar görs. Denna avvägning görs inte i grönstrukturplanen. All rekreationsmark som redovisas i grönstrukturplanen kan inte förväntas vara obebyggd för all framtid. Men avvägningen av var rekreattionsintresset får ge vika för andra intressen görs inte i föreliggande plan. Det är Trafik- och Fritidsnämnden som har ansvaret att initiera, driva och prioritera vilken mark med rekreationsvärden som på olika sätt bör säkerställas. I samband med det är det Kommunstyrelsen och i vissa fall Byggnadsnämnden som väger rekreattionsanspråken mot andra anspråk inom samma områden och avgör gränsdragningar dem emellan.

Geografiskt följer grönstrukturplanens avgränsning i stort de yttre gränserna för de större utpekade friluftsområdena runt Falu tätort. Generellt kan sägas att ju närmare Falu centrum man kommer desto större är risken för konflikter med exploateringsintressen, och behovet av att redovisa grönstrukturen desto större. Planen omfattar all mark med rekreattionsintressen, alltså inte enbart kommunägd. Grönstrukturplanen tar inte upp skötsel- och förvaltningsaspekter och ger inte åtgärdsförslag i detalj.

Grönstrukturplanens huvudområde är den gröna strukturens rekreationsvärden som redovisas på en grönstrukturkarta i slutet av handlingen. På kompletterande figurer i textdelen redovisas dagsläget i kunskapssammanställningen av idag kända natur- och kulturhistoriska värden. Dessa tre intresseanspråk redovisas i en gemensam karta. I allmänhet bör det gå att kombinera och utveckla de tre olika intressen utan konflikter.

Generellt kan konstateras att det finns god tillgång till rekreationsmark i Falu tätort. Många samverkande mindre brister medför dock att delar av stadens mest centrala delar har brist på grönytor. När det gäller tillgängligheten till rekreationsmark och sambanden mellan de olika områdena finns också möjligheter till förbättringar.

I kap 6 redovisas riktlinjer för fortsatt arbete för att förbättra, utveckla och säkerställa rekreattionsintresset.

## **Inledning**

Det är lätt att nå enighet om att naturupplevelser av olika slag har en positiv inverkan på människan. Den näraliggande dagliga naturupplevelsen har stor del i de positiva effekterna. Hur stadens parker och naturområden är utformade och är belägna har stor betydelse för vårt välbefinnande såväl som för vår upplevelse av staden. Det är svårt och tar lång tid att förändra dåliga stadsmiljöer. Därför är det viktigt att kontinuerligt ha ett medvetande om de gröna områdenas betydelse i stadsplaneringen. En väl avvägd balans mellan bebyggelse, parker och natur värderas högt av kommunmedborgaren.

För Faluns del finns särskild aktualitet för en grönstrukturplan i samband med Falu kommuns profilområden och önskan att skapa en attraktiv stad för boende. Av profilområdena är det framför allt Hälsa/ Idrott och Kultur/Turism som berörs av grönstrukturen. Den gröna strukturen är ett viktigt instrument för att skapa en attraktiv miljö men det gäller också att den prioriteras. I samband med ett ökat tryck efter exploateringsbar mark för bostäder och infrastruktur finns ett särskilt behov av en grönstrukturplan som redovisar den oobebyggda markens värden.

I den fördjupade översiktsplanen för Falu tätort från -94 anges som en riktlinje under avsnittet ”Rekreation” att en grönplan för tätorten bör upprättas. Tekniska styrelsen fick i Miljöprogram -95 uppdraget av Kommunfullmäktige att ansvara för upprättandet av en grönplan som skulle ge ett helhetsperspektiv på grönområdena i tätorten. Brister och behov skulle redovisas så att ett sammanhängande nät erhöles.

Grönstrukturplanen har tagits fram under 2004-05 av Trafik- och Fritidsförvaltningen. Projektledare har varit Linus Edström, Trafik- och Fritidsförvaltningen. I projektgruppen har följande personer deltagit: Margareta Björck, Stadsbyggnadskontoret, Lars-Olov Winge, Miljöförvaltningen, Jan-Erik Bengtshed, Trafik- och Fritidsförvaltningen och Mats Persson, Kulturförvaltningen. Ledningsgrupp har varit Marit Ragnarsson/Jan Dahlin, Trafik- och Fritidsförvaltningen, Beate Löfvenberg, Trafik- och Fritidsförvaltningen och Anna Perols, Stadsbyggnadskontoret/Miljöförvaltningen.

Grönstrukturplanen har varit föremål för samråd under tiden 2005-07-01 tom 2005-09-30. Separat information om planen har också skickats ut till berörda större markägare. Inkomna synpunkter har sammanställts i en samrådsredogörelse, och vissa revideringar har därefter gjorts i grönstrukturplanen.

Trafik- och Fritidsnämnden har 2005-11-16, §160, för egen del antagit grönstrukturplanen. Kommunfullmäktige har 2006-02-15, §11, antagit Grönstrukturplan för Falu tätort samt beslutat rekommendera Kommunens bolag att använda grönstrukturplanen som planeringsunderlag och sektorsredovisning av rekreationsintresset.

## **Läsanvisning**

I det inledande kapitlet beskrivs bakgrunden till projektet. Begreppsförklaringar ges och en beskrivning av vilka avgränsningar planen har följer. Därefter beskriver tre huvudkapitel olika aspekter av rekreationsintresset. Under varje kapitel förklaras tillhörande kartor och analyser presenteras. Efter de tre huvudkapitlen följer en redovisning där de tre olika aspekterna av grönstruktur redovisas på en karta och konflikter och överlappningar mellan intressena diskuteras. Riktlinjer för att komma till rätta med redovisade brister redovisas. Huvudkartan som omfattar den gröna strukturens rekreationsvärden återfinns i slutet av handlingen.

# 1. Syfte, begrepp och avgränsningar

## 1.1 Grönstrukturplanens syfte

- Att kartlägga och redovisa Falu tätorts grönstruktur och förklara dess betydelse.
- Att identifiera brister och skyddsbehov i befintlig grönstruktur. Planen skall stärka det gröna intresset i den fysiska planeringen och föra grönstrukturen närmare plan- och bygglagens intentioner att jämställa den med annan struktur såsom bebyggelsestruktur och infrastruktur.
- Att identifiera möjliga konflikter mellan grönstrukturens olika intressen.
- Att ge ett kunskaps- och planeringsunderlag, som ger handlingsberedskap för kommunal planering och underlättar framtida markanvändningsbeslut. Planen ska fungera som planeringsunderlag för Falu kommunkoncern. Syftet är att en grönstrukturplanen ska leda till långsiktigt riktiga bedömningar vad gäller fysisk planering och medverka till att förhindra en utveckling där värdefulla miljöer genom okunskap försvinner.

## 1.2 Begreppsförklaring

När grönstruktur diskuteras förekommer en rad begrepp som i vissa fall kan orsaka förvirring. Nedan följer ett försök att skapa klarhet.

**1.2.1 Grönytor** avser här all beväxt mark som inte är bebyggd eller innehåller trafikanläggningar. Det kan gälla parker, privata trädgårdar, alléer, kyrkogårdar, ängsmark, skogsområden mm. De gröna ytorna kan vintertid förstås vara vita och har då minst lika stor betydelse som vid andra årstider.

**1.2.2 Friytor** är ett ännu vidare begrepp än grönytor. Det anger överhuvudtaget öppna ytor med rekreationsintresse. Öppna torgytor, grusplaner mm innefattas bland annat också här.

**1.2.3 I Grönstrukturen** ingår i princip all obebyggd mark som inte är hårdgjord i staden, dvs det som inte är hus, asfalterade gator och vägar. I föreliggande plan inbegrips vattenytor och de falutypiska gruvlämningarna såsom t ex slaggvarp. Ser man strikt till ordet grön struktur skulle det kunna förklaras med stommen som beskriver grönyternas storlek, placering och inbördes ordning. Grönyternas samband kan ha olika betydelser. T ex kan det gälla sammanhängande rekreationsstråk, möjlighet att förflytta sig inom, till och mellan grönytor, grönstruktur som strukturbildande stadsbyggnadselement, spridningsvägar för djur och växter.

Det är ofta lättare att uppmärksamma enskilda parker eller naturområden. Att argumentera för en enskild park med stora prydnadsvärden är lättare än att tala för en oansenlig remsa naturmark mellan två bostadsområden. Tankar på att de olika grönområdena har ett samband på olika sätt är också svårare att greppa och förstå. Det är därför av stor vikt att sammanställa en redovisning av den gröna strukturen.

Sammanhängande grönytor är viktiga för rekreation och för möjligheten att förflytta sig mellan bostaden, skolan och andra institutioner och friluftsområden. Man ska kunna ta sig

från bostaden till jobbet eller till friluftsområdet i en stimulerande miljö. Den sammanhängande strukturen är intressant inte minst vintertid. Det är då möjligt att knyta ihop skidspår mellan flera friluftsområden och också göra det möjligt med skidspår i bostädernas närhet.

Den gröna strukturens betydelse kan alltså beskrivas inom en lång rad områden. Se också vidare nedan under avgränsningar. Föreliggande arbete riktar in sig på tre huvudområden:

- **Rekreativvärden**

Den rekreativa aspekten handlar om hur stadens gröna miljö tillgodoser våra behov av rekreation i grönområden såväl som våra behov av mötesplatser i vår närmiljö. Kopplingar görs till de lokala miljömål som satts upp om tillgänglighet till rekreativområden.

- **Naturvärden**

Den gröna strukturen innehåller naturvärden som är viktiga att identifiera. Bevarandet och utvecklandet av dem har stor betydelse för den biologiska mångfalden, dvs en rikedom och variation av växter och djur.

- **Kulturhistoriska värden**

Många av Faluns grönytor har också en stor kulturhistorisk betydelse. De fungerar som bärare av landskapets historia. Det kan gälla gamla odlingslandskap, äldre kyrkogårdar, äldre parker, spår av gruvnäringen mm.

**1.2.4 Stråk** är ett vanligt förekommande begrepp i samband med grönstrukturplaner. Ett stråk kan sägas vara en förbindelse mellan olika målpunkter. Det kan t ex vara en cykelväg eller skidspår från ett bostadsområde till ett rekreativområde eller en gångväg längs en sjö. Ligger gång- eller cykelvägen i park- eller naturmark brukar man tala om ett grönt stråk. I föreliggande arbete fokuseras på stråkens betydelse för rekreationen varför begreppet **rekreativstråk** har valts. Hur brett ett fungerande stråk skall vara beror på många faktorer; vad som gränsar till stråket, ljudupplevelser och mycket annat. Ibland kan det vara flera hundra meter brett där det är en del av en park. I extrema fall kan det vara så smalt som en gångtunnel under en hårt trafikerad väg. En separerad gång- och cykelväg kantad av trädrader kan i den täta staden fungera som ett grönt rekreativstråk.

Ett stråk kan också fungera som en biologisk spridningsväg för växter och djur. Det fungerar då som ett utrymme i vilket arter kan röra sig mellan större naturområden. Vägar, vattendrag, bebyggelse, järnvägar mm kan fungera som hinder, eller **barriärer**, på olika sätt. Att ge en generell regel för hur brett ett grönt stråk med den här betydelsen behöver vara är svårt. En smal bäck kan fungera som spridningsväg medan större däggdjur kan kräva flera hundra meter av ostörd natur för att röra sig i det. Villaområden med större trädgårdar och rikligt med träd och buskar kan fungera som gröna stråk för vissa organismer. Stråk som har en funktion ur denna ekologiska synvinkel kan benämnas **gröna spridningskorridorer**.

## 1.3 Avgränsningar

Grönstrukturplanen redovisar ett sektorsintresse. Detta intresse kan stå i konflikt med t ex intresset att bygga bostäder. I den fysiska planeringen vägs de olika intressena mot varandra. Denna avvägning görs alltså inte i grönstrukturplanen. Planen är ett första steg i att uppmärksamma och skydda rekreativintresset. Exakta avgränsningar av vilka ytor det

gäller, hur och med vilken skyddsform det ska ske är saker att utreda i fortsatt arbete. Se vidare avsnitt 6, fortsatt arbete.

En grönstrukturplan skiljer sig från det som ofta brukar kallas grönplan eller parkprogram genom ett annat angreppssätt. Den tar inte upp skötsel- och förvaltningsaspekter och ger inte åtgärdsförslag i detalj. Grönstrukturplanen behandlar kommunägd, såväl som privat mark.

Geografiskt följer områdesavgränsningen i stort de yttre gränserna för de större utpekade friluftsområdena runt Falu tätort. Generellt kan sägas att ju närmare Falu centrum man kommer desto större är risken för konflikter med exploateringsintressen och desto viktigare är det att redovisa den gröna strukturen. De yttre begränsningarna har gjorts utifrån flera aspekter. Bl a närhet till tät stadsbebyggelse, utbredning av större friluftsområden, hur naturliga gränser i landskapet är belägna mm. Det militära övningsområdet kommer inte inom överskådlig tid bli allmänt tillgängligt och utelämnas i planen.

Grönstrukturen har betydelse på många andra sätt än de tre huvudområden som redovisas i den nu aktuella planen. Det kan handla om möjligheter till anläggningar för lokalt omhändertagande av dagvatten, betydelse som bullerdämpare och luftrenare och värden som stadsbyggnadselement. Dessa aspekter är viktiga men det har i föreliggande arbete inte funnits resurser att fördjupa sig i dem.

I föreliggande plan har inte privata trädgårdar redovisats på kartor även om de kan kompensera en brist på allmänt tillgängliga grönytor.

En förutsättning i arbetet har varit att använda samlad kunskap som finns i den kommunala organisationen. Mindre kompletterande inventeringar har gjorts och genom samråd har andra instanser och föreningar getts tillfälle att tillföra kunskap.

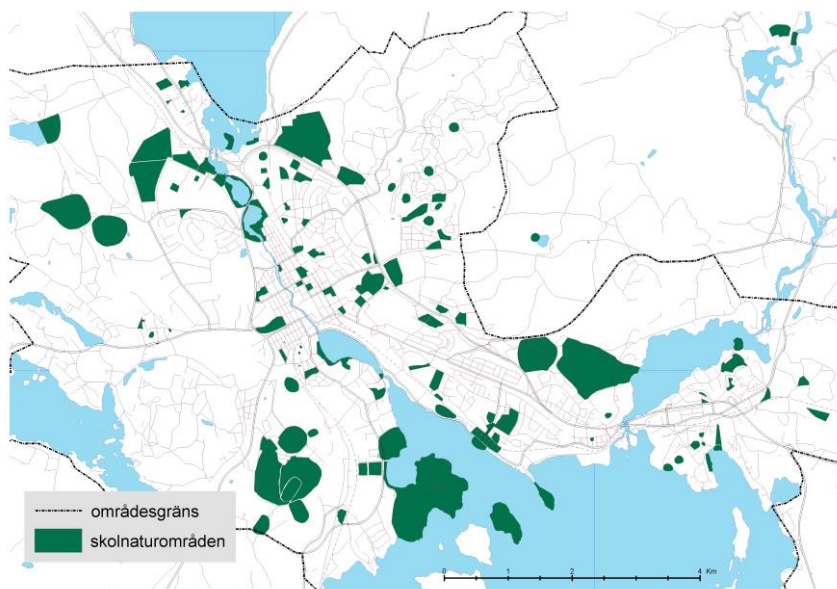
## 2. Rekreativsvärden

### **-Grönstrukturens betydelse för vardagsfritid, rekreation och hälsa**

Rekreation betyder vederkvickelse, vila, tillfrisknande och att hämta ny kraft både fysiskt och mentalt. En stor del av den tid vi ägnar oss åt rekreation tillbringas vi utomhus. Rekreation kan röra sig i olika skalor. Från den organiserade bandymatchen, som kräver speciell utrustning och anläggning, till en promenad runt kvarteret eller att kunna se en vacker blommande buske utanför huset. Årstiderna innebär olika möjligheter. På vintern åker vi skidor och skridskor, på våren plockar vi blommor och gör i ordning odlingslandet, på sommaren spelar vi fotboll och badar och på hösten plockar vi bär och svamp. Hela året promenerar vi och gör cykelturer, rastar hunden och motionerar. Vi upplever årstidernas växlingar och genom att betrakta växter och djur lär vi oss om naturens kretslopp och de ekologiska sammanhangen som vi är en del av. De största parkanvändarna är barn med medföljande vuxen. Då är lekparker, men även skogsområden efterfrågade målpunkter. Avståndet från bostaden till parken/naturmarken är avgörande för hur ofta den kan besökas. För vuxna är längre eller kortare promenader i grönområden en uppskattad och värdefull aktivitet. För de äldsta är promenaden särskilt viktig för hälsan. Tonåringar träffar ofta jämnåriga i parker och grönstråk som fungerar som fria mötesplatser.

Rekreation kan också handla om rekreation för ögat. Man behöver inte alltid vistas i ett område för att uppleva det. Det man upplever från sitt fönster och bilrutan kan också ha stor betydelse. I flera undersökningar bekräftas den positiva hälsoeffekten av att överhuvudtaget kunna se gröna miljöer.

I skolan kan den gröna miljön användas för utomhusutbildning i alla åldrar och inom de flesta ämnesområden som till exempel naturvetenskap, matematik, samhällsorientering, språk etc. Kunskap, perspektiv och förståelse för närmiljön och allt levande skapar ett personligt förhållningssätt till hållbar utveckling. Tillgång till naturmark förbättrar elevers koncentrationsförmåga, lockar till fantasilek och tränar motorik. Falun ligger långt framme när det gäller nyttjande av utemiljön som pedagogisk resurs. Utvecklingen inom Falu naturskola kring Harmsarvet är ett exempel på detta. Som underlag till de rekreativsområden som redovisas i planen har de skolornaturområdena som finns inventerade i kommunen använts. Dessa är dock i behov av revideringar. Ansvaret för att revidera och uppdatera områdena ligger på Skolnämnden.



*Inventeringen av skolornaturområden är i behov av revidering.*



Att rekreationsmarken är sammanhängande har stor betydelse för möjligheten att kunna förflytta sig mellan, till och genom rekreationsområden. Nätet av grönytor har också betydelse för kvaliteten på den rekreativa upplevelsen. Med ett sammanhängande nät ökar möjligheterna till rika naturupplevelser också i bostadsområden och i den tätare staden. En skogsdunge fylld av fågelsång har högre rekreativt värde än enbart en skogsdunge.

Från bostaden skall man kunna nå de olika typerna av rekreationsområden på trafiksäkra gång- och cykelvägar. Det är en fördel om dessa vägar inte ligger i direkt kontakt med större trafikleder och genomfartsgator utan kan lokaliseras till parkstråk och lokalgator.

## **2.1 Indelning av park- och naturmark**

För att tillgodose behoven av rekreation utomhus krävs olika typer av mark, av varierande storlek och på olika avstånd från bostaden. Den mark vi använder för utomhusrekreation skall organiseras så att de är lätta att nå och har ett inbördes sammanhang i tätorten.

Park- och naturmark kan indelas i olika kategorier beroende på storlek, avstånd till bostaden och innehåll. I kommunens förslag på lokala miljömål, i rekommendationer i den fördjupade tätortsplanen såväl som i den Hållbarhetsplan (Översiktsplan enl. PBL) som är under framtagande används nedanstående indelning.

Lokalt miljömål 15B

**I Falu kommun ska alla boende på större orter\* senast år 2010 ha tillgång till:**

**-Bostadsområdesparker\* inom ett avstånd av 300-500 meter från bostaden.**

**-Närströvområden\* inom ett avstånd av 500-1000 meter från bostaden.**

**-Friluftsområden\* inom ett avstånd av 2,5 km från bostaden.**

Dessutom ska alla, med undantag för boende i vissa områden i Faluns innerstad, ha tillgång till friytor i direkt anslutning till bostaden.

**Kommentar lokalt mål 15B:** \*I "större orter" inbegrips orterna Aspeboda, Bjursås, Boda, Danholn, Rönndalen, Falu centralort, Grycksbo, Linghed, Lumsheden, Sundbornsbyn, Borgärdet, Sågmyra, Toftbyn, Vika Kyrkby och Övertänger.

*Med friytor i bostadsområdet menas ytor i direkt anslutning till bostaden för lek och avkoppling. Hit räknas både den privata villatomten och hyres/bostadsrättens grönytor. Storleken bör vara minst 20 kvm per hushåll.*

*Med \*bostadsområdespark menas den lokala parken som innehåller lekplats, bollplan, grillplats m.m. Storleken bör vara minst 3000 kvm.*

*Med \*närströvområde menas park/naturmark för den vardagliga naturkontakten. Storleken bör vara minst 10 ha.*

*Med \*friluftsområde menas naturmarksområde som har en storlek av minst 100 ha. Där kan finnas anlagda stigar, motions- och elljusspår, ridstigar, rastplatser, badplats m m.*

I grönstrukturplanen används indelningen med undantaget av att det lokala miljömålets bostadsområdespark ingår i det vidare begreppet bostadsnära rekreationsmark. En annan skillnad är att bostadens friytor inte har tagits med. Analyser i den detaljerade skala som det kräver har inte gjorts i föreliggande plan.

Gränserna mellan kategorier är inte statiska utan är i flera fall flytande. Närströvområdet kan för närboende mycket väl utgöra bostadsnära rekreationsmark liksom friluftsområdet kan

utgöra närströvsområde. I planen redovisas dock endast den större nivån, t ex friluftsområde och inte ingående kategorier.

### **Indelning i grönstrukturplanen:**

**-bostadsnära rekreativmark** är i grönstrukturplanen en samlande beteckning på mark med betydelse för rekreativintresset och som ligger nära bostaden, inom 500 m. Kategorin omfattar t ex bostadsområdesparker, stadsparker, skolgårdar, gröna kommunikationsstråk m fl områden. De har ibland karaktären av passager mellan bostadsområden och kan vid en första anblick tyckas vara restytor. Dessa har stor betydelse för den dagliga naturkontakten, promenader med eller utan hund, lek och upplevelser. Det är ofta de till ytan mindre bostadsnära rekreativområdena som binder ihop den gröna strukturen och utgör viktiga länkar i den. Ser man på den enskilda lilla grönytan separat kan den te sig tämligen oansenlig. Det gäller då att titta på betydelsen för det större sammanhanget.

**-närströvsområde** karakteriseras vanligen av naturmark och att den har en stor yta, ca 10-100 ha. Det skall vara nåbart inom 500-1000 m från bostaden, dvs ungefärligt dagligt gångavstånd. Områdena är avsedda att tillgodose den dagliga rekreativningen i form av lek, promenader, motion och naturkontakt. De kan innehålla olika typer av anläggningar men viktigast är att området består av naturmark. Gränsen mellan närströvsområde och friluftsområde är i flera fall flytande. För stadsdelar som har långt till närmaste friluftsområde fyller ofta närströvsområden samma funktion. För stadsdelar som gränsar till ett friluftsområde fungerar detta även som närströvsområde. Ett närströvsområde kan också ha dragningskraft för fler än enbart de närboende.

**-friluftsområde** karakteriseras av ännu större yta, ca 100-1000 ha. Det skall vara nåbart inom ett cykelavstånd, ca 2,5 km från bostaden eller via kollektivtrafik. Här finns ordnade stigar, löp- och skidspår och kanske elljusspår. Friluftsområdet har dragningskraft på hela tätorten och har i vissa fall betydelse för hela kommunen. Också sjöar kan fungera som viktiga friluftsområden, inte minst vintertid.

### **-rekreativstråk**

Rekreativskartan, se grönstrukturkarta, redovisar viktigare gröna rekreativstråk i två kategorier.

***Fungerande rekreativstråk*** består av mer eller mindre sammanhängande grönytor i vilka, eller längs med vilka människor-, och ofta djur, kan röra sig.

***Rekreativstråk med brister*** kan innebära att stråket avskärs av en barriär, såsom en väg eller järnväg, att stråket går genom en trafikerad miljö, att det inte finns iordningställda gång- eller cykelvägar, eller att det råder en allmän brist på vegetation i stråket.

Generellt när det gäller stråk så har dessa stor betydelse året runt och borde i högre grad också kunna utnyttjas som skidspår. Inte minst gäller det mellan Lugnet och Stångtjärn och inom Lugnetområdet, men också från bostadsområden och de allra mest centrala delarna av staden går det att skapa spårförbindelser ut till rekreativområdena.

Stråken har stor betydelse för kommuninvånarens möjlighet att röra sig. De har också stor betydelse för kvaliteten på rekreativsupplevelsen. Ett sammanhängande grönt nätverk ökar möjligheten till upplevelser av djur, även inne i staden.

Stråken är det som binder samman den gröna strukturen och är av oerhört stor betydelse för upplevelsen av tätorten och rekreationsmöjligheterna för kommuninvånaren.

### **-strandområden**

Vissa strandområden betecknas i planen som särskilt betydelsefulla ur rekreationssynpunkt. Det kan gälla allmänt tillgängliga områden vid sjöar som annars är mycket exploaterade av bebyggelse. Andra strategiska platser vid badplatser, bryggor, gångstråk hör också till denna kategori som är i behov av särskild uppmärksamhet i planeringen.

## **2.2 Förklaring till rekreationskarta (Se Grönstrukturkarta, rekreations- och friluftsvärden)**

Kartan för rekreationsintresset redovisar indelningen i kap 2.1. Den ger en bild över vilka områden som redan har stora rekreationsvärden eller som har utvecklingspotential. Inom områdena finns rekreations/fritidsanläggningar såsom bryggor, bollplaner, odlingslotter, golfbanor, skidbackar mm. Anläggningarna redovisas inte här separat.

Innanför områdesgränsen finns obebyggd mark som inte finns redovisad i någon rekreationskategori. Områden som, i gällande eller pågående översiktsplanering eller i gällande eller pågående detaljplaner, har avsatts för exploateringar har inte tagits med i de fall där en tillfredsställande avvägning mot rekreationsanspråken redan har gjorts. För övrigt har all mark som på ett eller annat sätt bedömts ha rekreationsvärden tagits med. Redovisningen av rekreationsanspråk i grönstrukturplanen står därmed i vissa fall i konflikt med exploateringsintressen. Avvägningen mellan dessa anspråk görs inte i grönstrukturplanen utan i annan fysisk planering med stöd i Plan- och Bygglagen.

### **2.2.1 Friluftsområden**

#### **2.2.1.1 Beskrivning**

##### **Lugnet**

Har länge utpekats som ett viktigt friluftsområde, bl a i tätortsplanen, -94, där det redovisas med markanvändning rekreationsområde och utgör också naturreservat med detta syfte. Dess stora betydelse för Falun och regionen är väl känt.

##### **Stångtjärn**

Har också tidigare pekats ut som viktigt friluftsområde, bl a i tätortsplanen, -94, där det redovisas med markanvändning rekreationsområde. Området har stor betydelse såväl vintersom sommartid. Elljusspår och flera andra spår, leder och stigar finns. Spår och leder sträcker sig längre ut från föreslaget område men att redovisa ett ännu större område som friluftsområde är inte realistiskt ur ett säkerställandeperspektiv.

##### **Hosjö**

Pekades i tätortsplanen, -94, ut som rekreationsområde. Elljusspår och flera andra spår och leder finns. Dess betydelse som rekreationsområde ligger fast även om området nu redovisas som något mindre till ytan. Också här sträcker sig spår längre ut i landskapet än inom redovisat område.

##### **Runn**

Sjön nyttjas idag till olika rekreationsändamål. Sommartid handlar det om bad, segling, båtutfärder, fiske, naturupplevelser och mycket annat. Vintertid är det skridsko, skid- och sparkåkning, promenader som är aktuellt, liksom vinterfiske. Öar och strandområden fungerar som utflyktsmål och rastplatser. Exploateringsanspråk föreligger vanligen inte på samma sätt mot vattenområden som mot landområden men för planering av strandområden och öar är det väsentligt att lyfta Runns betydelse som friluftsområde. Dock är exakta gränser för

friluftsområde Runn inte i detalj redovisat utan det är principen som redovisas. Runns norra strand är ett högaktuellt område där det föreligger exploateringsintressen. För att visa på potentialerna av strandområdet har gränsen för friluftsområdet dragits upp på land kring Hälsinggårdsbryggorna och Roxnäs udde. Strandområdet har också stor betydelse för boende i t ex Haraldsbo och Hälsinggården som strövområde.

Utvecklingen på Främby udde under de senaste åren har gjort att aktiviteten på den vänt sig mot Runn, inte minst vintertid. Därför inbegrips också Främby udde i Runns friluftsområde. Främby udde har dock också stor betydelse som strövområde och allmänt rekreationsområde för närboende och andra.

En pågående reservatsbildning av ett antal öar i norra Runn kommer att säkerställa delar av området. Att reservatsbildningen kommit till är ett tecken på de stora rekreations- och naturvärden som finns här.

#### **Vällan/Gruvrisberget**

Ett annat vattenområde med stora tätortsnära rekreationsvärden är sjön Vällan. Flitigt nyttjade badplatser, goda fiskevatten, en bra vintersjö för skridsko- och skidåkning utgör bl a dess stora värden som har betydelse för hela tätorten. De kvarvarande allmänt tillgängliga strandområdena har stort värde. Öster om Vällan finns ett skogsområde kring Gruvrisberget och Gamla bergsdammen. Här finns en mångfald av stigar med naturkaraktär. Områdenas närhet och koppling till Harmsarvet, Gamla berget, gruvan och övre Gruvriset med de stora kulturhistoriska värden som finns där ger området större potential till att utvecklas till ett ännu mer välbesökt rekreationsområde och uppmärksammas här som särskilt friluftsområde.

#### **2.2.1.2 Analys friluftsområden**

Tillgången till stora friluftsområden är god. De allra mest centrala delarna av tätorten, delar av Haraldsbo, Hälsinggården och vissa av tätortens södra delar har längre än ovan redovisade avståndskriterier till de större friluftsområdena med spåranläggningar mm, dvs Lugnet, Stångtjärn och Hosjö. (Se grönstrukturkartan område a, b, c.) Närhet till Runn och andra kvaliteter i boendet kan delvis väga upp dessa brister. Kollektivtrafik till friluftsområden kan också uppväga ett långt geografiskt avstånd. Idag når man bl a Lugnet, Hosjö, Korsgården och Harmsarvet med buss. I gällande kollektivtrafikplan kommer busslinjer till Roxnäs udde, Källviksbacken och Stångtjärn att börja köra under 2006. Utvecklingen bör fortsätta i denna riktning. Utökad helgtrafik till rekreationsområden bör prioriteras.

### **2.2.2 Närströvområden**

#### **2.2.2.1 Beskrivning**

##### **Rottneby**

Ett område i vilket Rottneby naturreservat är inrymt norr om Hälsingberg har stor betydelse för bl a Korsnäs, Hälsingberg och Haraldsbo. I och med de stora naturvärden som finns utvecklas området också till ett besöksmål för stora delar av tätorten.

##### **Myran**

Ett område med tidigare militära anspråk har övergått till civil användning, Myran. För regementsområdet och Övre Norslund, Järllinden m fl fungerar området som närströvområde. En golfbana på myranområdet är en stor tillgång för Falun men kan sommartid inte alltid sägas vara allmänt tillgänglig rekreationsmark.

##### **Östanforsån**

Runt Östanforsån finns så stora rekreationsvärden att det bör redovisas som närströvområde. Här är upplevelsen av vattenytan en stor del av det rekreativa värdet varför också vattnet tas med i områdesbegränsningen. Det är ett viktigt område för de centrala delarna av staden.

### **Tisken**

Området runt Tiskens betydelse liknar mycket Östanforsåns. Även här är upplevelsen av vattenspeglarna en väsentlig del i rekreativvärde.

### **Gruvområdet**

Goda strövmöjligheter i första hand kring Stora Stöten och vidare ut mot Kronviket gör att rekreativvärde här bör uppmärksammas som ett närströvmråde. Området har bl a betydelse för delar av den tätare staden såsom t ex Elsborg.

### **Gamla berget**

Ett område mellan Gamla berget och Håbergs hage har betydelse för boende. Närheten till Stångtjärn, Harmsarvet och Gruvrisberget gör det också till en viktig länk i den sammanhängande gröna strukturen. Utveckling kring Önsbacksdammen gör att områden kring dammens norra del infattas i närströvmrådet.

### **Samuelsdalsgården**

Området har tidigare pekats ut som närströvmråde och dess stora betydelse ligger fast. Utbyggnaden av en golfbana begränsar dock sommartid den allmänna tillgängligheten på delar av området.

## **2.2.2.2 Analys närströvmråde**

På kartan är förhållandevis få områden redovisade. Det beror på att många av de stora friluftsområdena också fungerar som närströvmråden för boende nära dessa.

Några bristområden då det gäller tillgång till närströvmråden kan urskiljas. Ett sådant är delar av Haraldsbo och Hälsinggården, se bokstav **a** på grönsstrukturkartan. Områdena ligger mellan stora vägar och järnväg vilket gör passagerna förbi dessa barriärer extra viktiga. Villaträdgårdar och tillgång till bostadsnära rekreativmark mildrar bristen något. Delar av stadskärnan, se bokstav **b** på grönsstrukturkartan, har också av naturliga orsaker brist på större sammanhängande närströvmråden.

## **2.2.3 Bostadsnära rekreativmark**

### **2.2.3.1 Beskrivning**

I denna kategori återfinns t ex bostadsområdesparker, stadsparker, skolgårdar, gröna kommunikationsstråk m fl områden. Här finns också områden av karaktären passager mellan bostadsområden vilka vid en första anblick kan tyckas vara restytter.

### **2.2.3.2 Analys bostadsnära rekreativmark**

Den täta bebyggelsen i delar av stadskärnan, såsom delar av Östanfors och områden väster om ån mellan Gruvgatan och Nybrogatan, medför brist på bostadsnära rekreativmark. Avsaknaden av en större central stadspark är något som länge uppmärksammas.

## **2.2.4 Strandområden**

### **Hosjön**

För de boende i Hosjö har närheten till Hosjön och strandområdet längs sjöns strand stor betydelse för kvaliteterna i boendet. Vid Hosjöholmen finns bl a paddlingsverksamhet och fiskemöjligheter som har betydelse för tätorten.

### **Sandviken**

Har stor betydelse för boende kring denna vik av Runn. Här finns också ett allmänt bad med attraktionskraft på en stor del av tätorten.

### **Roxnäs udde**

Udden hör till en av de viktigaste resurserna när det gäller Runn som friluftsområde, både sommar- och vintertid. Den har stor betydelse för närboende men också för hela tätorten och är del i det turistmål som Runn utvecklas till.

### **Runns norra strand**

Strandområdet har stor potential att utveckla ännu större rekreativvärden. Området har betydelse för boende i Hälsinggården, Haraldsbo och Korsnäs. I likhet med Roxnäs udde så är området viktigt för hela tätorten och kan utveckla rekreativvärden som kan locka turister.

### **Främby udde, Främbyviken och Källviken**

I och med Runns ökande användning för olika rekreativändamål har betydelsen för dessa strandområden ökat.

### **Vällan**

De oexploaterade stränderna av Vällans östra strand har stor betydelse och är viktiga för möjligheten att utveckla det tidigare beskrivna friluftsområdet här. Badplatser har betydelse för en stor del av tätorten.

### **Varpans södra strand**

Strandområdet vid det tidigare redovisade närströvområdet här har stor betydelse för möjligheten till vattenkontakt för boende i de norra delarna av tätorten.

## **2.2.5 Rekreativstråk**

Nedan beskrivs ett urval av de viktigare stråken. Även om stråken i kartan redovisas som pilar som i hög grad följer gång- och cykelvägar så utgör pilen symbol för de sammanhängande grönytor den är ritad i. Luffarstråket utgörs t ex alltså inte enbart av den redovisade pilen utan hela den mer eller mindre sammanhängande rad av grönytor som bör finnas från Tiskenparkeringen upp mot Lugnet och Regimentet. Bokstäverna i beskrivningen nedan finns utmärkta på grönstrukturkartan.

### **2.2.5.1 Beskrivning**

#### **A. Luffarstråket**

Sträcker sig från de allra mest centrala delarna av staden vid Holmtorget och Tiskenparkeringen vid Faluån upp mot regementsområdet och Lugnet. Detta stråk är delvis ottydligt idag. I pågående arbeten med Södra centrum och Knutpunkten uppmärksammas och bevakas stråket.

#### **B. Stråk mot Galgberget från Främby och Daglöstäkten**

Bristen i detta stråk är avsaknaden av en ordnad gång- och cykelväg genom grönområdet. Stråket är viktigt för sambandet mellan den centrala staden och stråk kring Tisken upp mot bebyggelseområdena på Galgberget. Betydelsen av detta stråk ökar i och med ökad bebyggelse på Galgberget. Stråket skulle också med fördel kunna innehålla skidspår. Stråket finns med i gällande cykelplan.

#### **C. Stråk genom Ingarvets industriområde**

Här finns möjligheter att skapa rekreativförbindelser från centrum och ut mot Stångtjärn. Möjligheten att göra något och att åstadkomma en säker passage över Hanröleden påverkas bl a av utvecklingen inom det gamla syrafabriksområdet.

#### **D. Lugnet och Stångtjärn**

Förbindelsen förbi räddningstjänsten mellan Lugnet och Stångtjärn är något som redovisades redan i den fördjupade översiktsplanen (FÖP) -94. En brist är räddningstjänstens placering som skär av det gröna stråket. Det finns ändå möjlighet att ta sig längs stranden. Förbindelsen vidare ut i Stångtjärns friluftsområde har dock brister.

### **E. Lugnetdiagonalen**

Inom Lugnetområdet kan stråk utvecklas inom den sk Lugnetdiagonalen. Bl a vill man från Scandic hotell kunna ta sig direkt ut i skidspåren. Luffarstråket fortsätter i Lugnetdiagonalen.

### **F. Åstråket**

Till stora delar är åns strandområden genom staden flitigt nyttjade rekreativstråk. Längs delarna av ån som ligger närmast Tisken finns flera barriärer av vilka banvallen är det största hindret.

### **G. Tisken**

Runt Tisken löper ett mycket flitigt använt rekreativstråk.

### **H. Hosjön runt**

Runt Hosjön löper ett rekreativstråk som skulle kunna utvecklas till en mycket attraktiv slinga runt sjön. På norra sidan av sjön finns inga problem men däremot när man tar sig igenom och förbi bostäderna på södra sidan och från dessa över broarna vid Hosjöns utlopp finns det brister.

### **I. Runns norra strand**

Från Slussen och ändå till Korsnäs finns behov av ett stråk utmed stranden. Bristerna handlar om trafikseparering och tillgång till strandnära mark.

## **2.2.5.2 Analys rekreativstråk**

Väl fungerande rekreativstråk är kittet i den gröna strukturen. Finns god tillgång på rekreativmark generellt kan sambanden dem emellan vara bristande. De flesta stråk har delar vilka fungerar väl och andra delar som är mycket bristande. Luffarstråket kan t ex sägas vara mycket tydligt genom stadsparken men längre mot centrum mer eller mindre obefintligt. Sammanhängande grönska finns i stråket mellan Galgberget och Daglöstakten, dock är möjligheterna att förflytta sig här sämre. De brister som finns i rekreativstråken är viktiga att åtgärda för att åstadkomma den sammanhängande struktur som är eftersträvarvärt. Riktlinjer om detta ges i kap 6.

## **2.2.6 Kritiska punkter och barriärer (Se röda cirkelsymboler och röd linje på kartbilagan)**

Kritiska punkter redovisas särskilt på rekreativskartan. Detta är platser som är särskilt viktiga för samband och där brister finns.

1. Hosjö vid "Pumpen". Väg 854 utgör här en barriär mellan bostadsområden i Hosjö och friluftsområdet. Vägverket har planer på att förbättra övergången.
2. Faluåns utlopp i Tisken. Här skär banvallen bryskt av stråket längs ån genom staden ut mot Tisken.
3. Ett stråk tvärs genom staden från Kopparbergs kyrka via Södra Mariegatan ut förbi Skålpussen och Ingarvets industriområde kan utvecklas. Hanröleden har då en stark barriäreffekt. Utvecklingen på det gamla syrafabriksområdet påverkar möjligheten till utveckling av stråket. Ett omedelbart behov av åtgärder föreligger inte på samma sätt som vid punkt 2.

4. Järnvägen utgör vid Korsnäs långa sträckor en barriär och skapar behov av väl fungerande och tätta över- och undergångar. Detta är viktigt om tillgängligheten till Runns norra strand ska öka. Problem med sönderklippta järnvägsstängsel och farliga smygpassager över spåren visar tydligt att problem finns.
5. Vid Hosjöns utlopp finns något av en flaskhals för boende i Hosjö för att ta sig till Rottneby naturreservat. Det rekreativstråk som hela Hosjön skulle kunna utgöra bryts här. För gående och cykeltrafik är det en krånglig och trafikbelastad väg att ta sig förbi broarna över utloppet.

Överlag utgör järnvägen långa sträckor en barriär. Problemet kommer sannolikt att öka i och med krav på ökande hastighet på tåg och därmed större krav på järnvägsövergångarna. Det finns risk att idag obevakade övergångar som enbart består av en gångfälla blir oförenliga med krav på snabbare tåg. Det ställer krav på planskilda övergångar för gång- och cykeltrafik.

### **2.3 Slutsatser rekreativvärden**

Generellt kan konstateras att det finns god tillgång på rekreativmark i Falu tätort. Många samverkande mindre brister medför att delar av stadens mest centrala delar och några enstaka andra bostadsområden har brist på grönytor. Andra kvaliteter som ett centralt boende för med sig, närhet till vatten, tillgång till stora privata villaträdgårdar mm kan delvis uppväga bristerna.

I bristområden är det särskilt viktigt med väl fungerande stråk för att kunna nå rekreativområden längre bort.

När det gäller tillgängligheten till rekreativmark och sambanden mellan de olika områdena så finns förbättringsmöjligheter. De bristande stråk som redovisas är exempel på detta. Flera särskilt kritiska punkter i strukturen har också identifierats.

I kap 6 redovisas riktlinjer för fortsatt arbete med brister mm. Sätten att åtgärda bristerna kan skifta. Det kan vara bevarande och anläggande av grönytor, skapande av gång- och cykelvägar eller skapa säkra passager förbi barriärer. Det ingår dock inte i grönstrukturplanens uppgift att välja metod i de olika fallen.



### 3. Naturvärden (se fig 1)

Grönstrukturen innehåller en mängd större och mindre områden med höga naturvärden. Figur 1 utgör en sammanställning av tillgängliga naturvärdesinventeringar i och runt Falu tätort. Redovisningen utgår från kommunens strategiska data som uppdateras när ny kunskap tillförs och visar därmed enbart dagsbilden av känd kunskap som finns tillgänglig digitalt. De redovisade ytorna täcker ett brett spektrum av inventeringar, alltifrån mindre ytor som inventerats detaljerat (bl a skogsvårdsstyrelsens inventering av nyckelbiotoper och naturvärden i skogen, kommunala naturinventeringar och redovisning av naturreservatsgränser) till stora områden som hämtats från Länsstyrelsens naturvårdsprogram för hela länet och inventering av värdefulla odlingslandskap i länet. Det saknas riksintressen för naturvård i anslutning till Falu tätort.

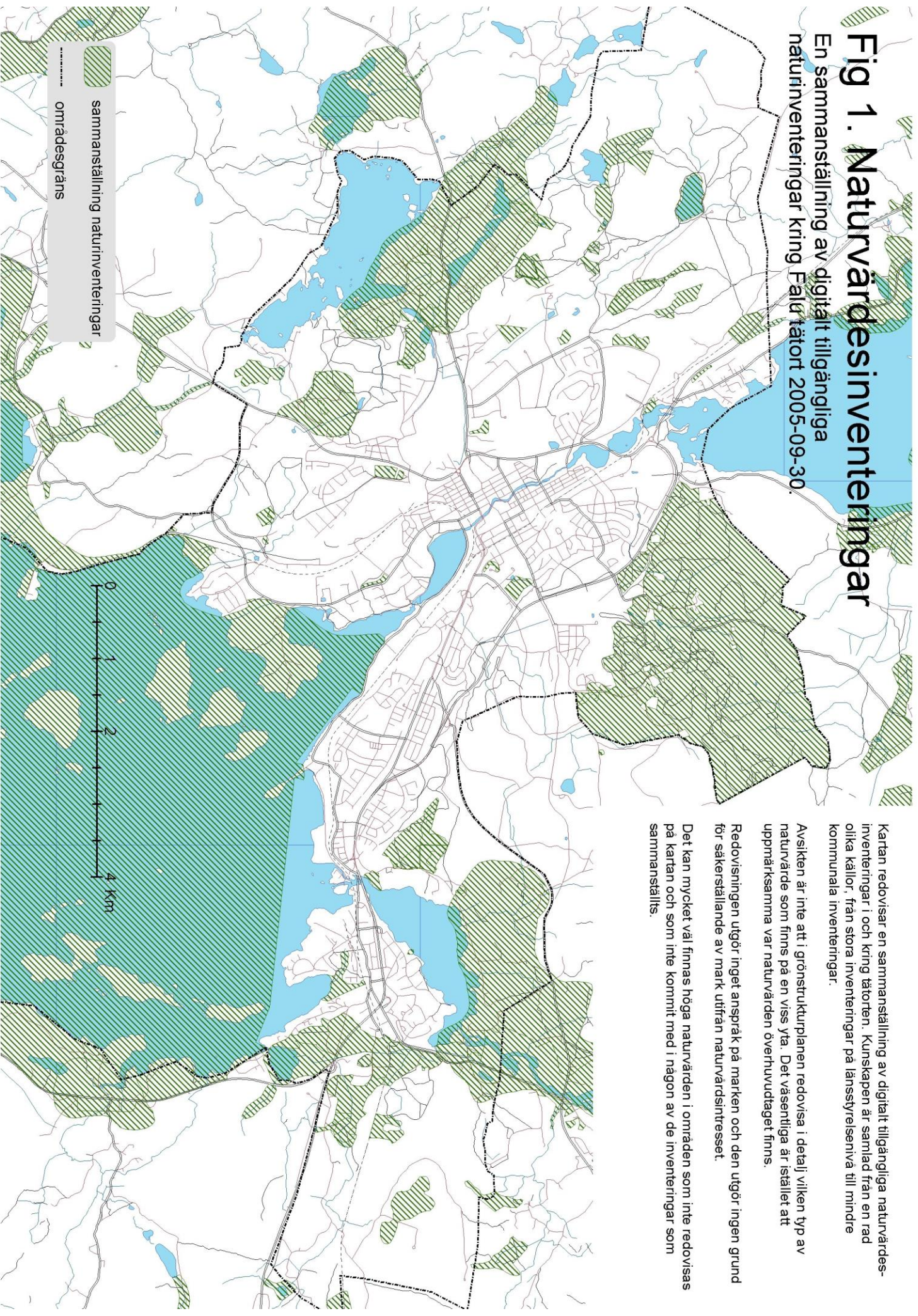
I grönstrukturplanen redovisas det inte i detalj vilken typ av naturvärde som finns på en viss yta. Avsikten med redovisningen är istället att uppmärksamma att det finns naturvärden och att dessa utgör en kvalitet i rekreationsområdena. Redovisningen är också underlag för ett resonemang om konfliktrisker mellan rekreation och naturvård. Anspråk på säkerställande av vissa av naturvärdena kommer att hanteras i andra processer.

Biologisk mångfald är en viktig aspekt som ska bevakas och utvecklas överallt. För en god biologisk mångfald är flera faktorer betydelsefulla. Förekomst av liggande och stående död ved, hög grad av biotopvariation, mark med lång nyttjandekontinuitet, förekomst av lövskog m m är generellt exempel på sådana faktorer. Möjligheten att utveckla den biologiska mångfalden inom ett visst område är i hög grad beroende av hur området sköts, något som inte hanteras inom grönstrukturplanen.

Den gröna strukturens betydelse som spridningsvägar för växter och djur tolkas inom detta uppdrag framför allt som att florans och faunan är en kvalitet för rekreationsupplevelsevärdet. En stor variation av arter har därmed stor betydelse för naturupplevelsen i samtliga rekreationsområden. För artens överlevnad handlar det däremot oftast om de ovan nämnda faktorerna som är viktiga för den biologiska mångfalden och förekomsten av dessa inom större områden. Det är ändå sannolikt så att det finns förbindelsepunkter i tätorten som har betydelse för vissa arters fortlevnad och utveckling. För vissa isolerade områden med höga naturvärden är det troligen också av betydelse att de kan ha samband med större fredade grönområden. Det har inte gjorts någon ytterligare analys av detta inom grönstrukturplanen men en fortsatt utredning föreslås som en riktlinje i kapitel 6.

# Fig 1. Naturvärdesinventeringar

En sammanställning av digitalt tillgängliga naturinventeringar kring Falu tätort 2005-09-30.



Kartan redovisar en sammanställning av digitalt tillgängliga naturvärdesinventeringar i och kring tätorten. Kunskapen är samlad från en rad olika källor, från stora inventeringar på länsstyrelsenivå till mindre kommunala inventeringar.

Avsikten är inte att i grönstrukturplanen redovisa i detalj vilken typ av naturvärde som finns på en viss yta. Det väsentliga är istället att uppmärksamma var naturvärden överhuvudtaget finns.

Redovisningen utgör inget anspråk på marken och den utgör ingen grund för säkerställande av mark utifrån naturvärdsintresset.

Det kan mycket väl finnas höga naturvärden i områden som inte redovisas på kartan och som inte kommit med i någon av de inventeringar som sammanställts.

## 4. Kulturhistoriska värden (se fig 2, kulturhistoriska värden)

### 4.1 Det gröna kulturarvet eller grönstrukturens kulturhistoriska värden

Flera av tätortens friytor har en kulturhistorisk betydelse. Det kan gälla historiska parker, äldre odlingslandskap, rester från gruvnäring men också gränser i landskapet av historisk betydelse. Dessa områden berättar något om Faluns historia på ett eller annat sätt och är därför viktiga att uppmärksamma. Många gånger sammanfaller ett kulturhistoriskt värde med betydelse som naturvärde. En gammal hävdad betesmark har t ex också stor betydelse för många arters överlevnad. Denna hävdade mark kan också ha betydelse för människors rekreativsmöjligheter i och upplevelse av området. Kulturmarker kan återskapas och därigenom kan det kulturhistoriska värdet öka liksom också rekreativs- och naturvärde därmed ofta gör. Åtgärder som pågår kring Harmsarvet är ett exempel på detta.

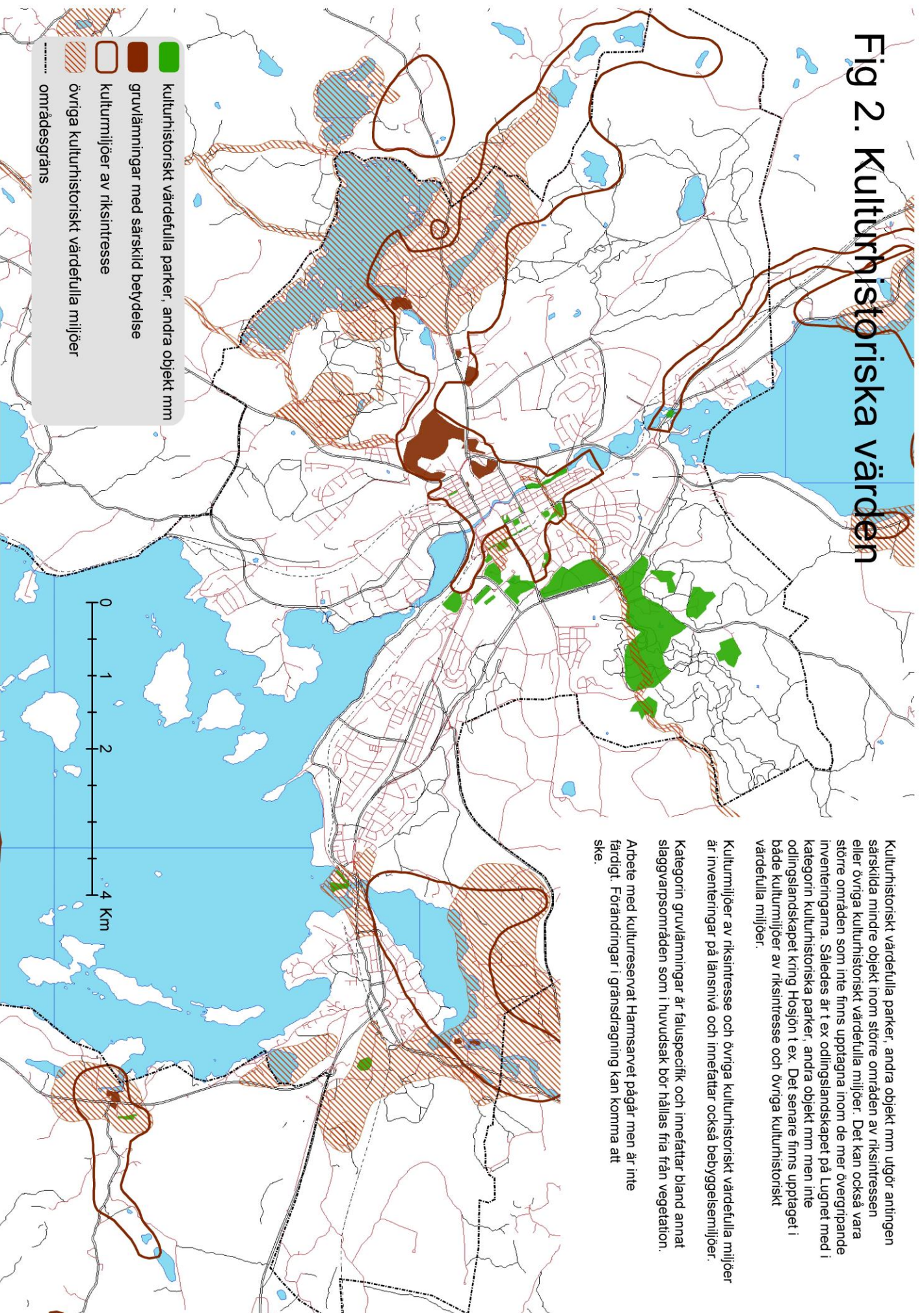
### 4.2 Förklaring till karta kulturhistoriska värden

Övergripande kategorier som redovisas på kartan är en sammanställning av befintliga inventeringar på området. Fig 2 utgör en sammanställning av tillgängliga inventeringar i och runt Falu tätort. Redovisningen utgår från kommunens strategiska data som uppdateras när ny kunskap tillförs och visar därmed enbart en dagsbild av känd kunskap som idag finns tillgängligt digitalt. *Kulturmiljöer av riksintresse* redovisas som en kategori. I en ytterligare nivå finns övriga kulturhistoriskt värdefulla miljöer som utgörs av inventeringarna *värdefulla odlingslandskap i Dalarna* och *övriga värden kulturmiljövård enligt Länsstyrelsen*. Värdefulla kunskap om kulturmiljöer har också hämtats från skrifterna *Husen berättar* och *Falubygden berättar* men detta redovisas inte på kartan.

Som tilläggsinformation och fördjupning av dessa har en sammanställning av ytterligare kunskap gjorts inom arbetet med grönstrukturplanen. Detta redovisas på kartan som *kulturhistoriskt värdefulla parker, objekt mm*; som dels kan vara mindre avgränsade områden inom de ovan nämnda inventeringarna; eller större områden som inte finns inom de ovanstående men som bedömts ha så stort kulturhistoriskt värde att de bör tas med. Objektredovisningen kommer att tillföras kommunens strategiska data. Kategorin omfattar t ex äldre parker, kyrkogårdar och det öppna odlingslandskapet på Lugnet. En speciell företeelse för Falun är förekomsten av områden med olika gruvrester, t ex slagghvarp. De är ett påtagligt spår efter Faluns ursprung som gruvstad och bör bevaras. Det speciella med dessa är att de i huvudsak bör hållas fria från vegetation. *Gruvlämningar med särskild betydelse* redovisas således som en kategori. Hytt och gruvlämningar är skyddade enligt lagen om kulturminnen och hur de sköts och vilken grad av vegetation som ska tillåtas sker i samråd med länsstyrelsen.

Detaljer såsom enskilda större träd, alléer, enskilda äldre trädgårdar och liknande har inte kunnat tas med i denna kartredovisning.

# Fig 2. Kulturhistoriska värden



Kulturhistoriskt värdefulla parker, andra objekt mm utgör antingen särskilda mindre objekt inom större områden av riksintressen eller övriga kulturhistoriskt värdefulla miljöer. Det kan också vara större områden som inte finns upptagna inom de mer övergripande inventeringarna. Således är t ex odlingslandskapet på Lugnet med i kategorin kulturhistoriska parker, andra objekt mm men inte odlingslandskapet kring Hosjön t ex. Det senare finns upptaget i både kulturmiljöer av riksintresse och övriga kulturhistoriskt värdefulla miljöer.

Kulturmiljöer av riksintresse och övriga kulturhistoriskt värdefulla miljöer är inventeringar på länsnivå och innefattar också bebyggelsemiljöer.

Kategorin gruv lämningar är fälluspecifik och innefattar bland annat slaggvarpsområden som i huvudsak bör hållas fria från vegetation.

Arbete med kulturresevat Harmsarvet pågår men är inte färdigt. Förändringar i gränsdragning kan komma att ske.

## 5. Sammanslagen intresseredovisning (se fig 3)

### Samverkande intressen

När de olika intressena redovisas på samma karta åskådliggörs områden där de överlappar varandra. Generellt sett förstärker höga natur- och/eller kulturvärden också rekreationsupplevelsen. Att gå längs en stig mellan grova gamla träd eller längs en stengärdesgård ger en högre upplevelse än att enbart gå genom en skog med träd på jämna avstånd. Det finns också rekreationsaktiviteter som är helt beroende av naturvärden, t ex fågelskådning.

### Konflikter

Överlappande intressen kan också innebära konflikter. Ett hårt nyttjande av ett rekreationsområde kan stå i konflikt med höga naturvärden. En önskan att skapa säkra spår och leder kan t ex stå i konflikt med önskan ur natursynpunkt att spara gamla och döda träd. En gles skog med god sikt uppskattas som rekreationsskog av några. Uppfattningen stämmer inte alltid överens med en mer naturlig skog som ofta är tätare. Ett hårt nyttjande av ett rekreationsområde skulle också kunna hota kulturhistoriska värden såsom gärdesgårdar och beteshagar. Kulturhistoriska värden i gruv lämningar kan också stå i kontrast till en vilja att skapa gröna rekreationsområden med rika naturupplevelser. Men när det gäller möjliga konflikter måste man göra skillnad på olika rekreationsintressen. Det är framför allt de aktiviteter som kräver hög grad av iordningsställda anläggningar, spår mm eller de som för med sig ett hårt slitage på den mark som nyttjas som kan medföra problem.

Olika krav inom rekreationsintresset kan också stå i konflikt med varandra. Runn kan utgöra ett exempel. Motorbåtspport, skotrar och vattenskidåkning kan t ex stå i konflikt med dem som söker lugn och ro vid en stilla strand med höga naturupplevelser. Avvägningar mellan olika rekreationsanspråk utreds dock inte i grönstrukturplanen utan görs lämpligen i ett reviderat parkprogram eller i samband med pågående och kommande säkerställandeåtgärder.

### 5.1 Beskrivning områden

Några exempel från särskilda områden ges nedan:

#### Stångtjärn

Stångtjärnsområdet har stora rekreationsvärden, här finns åtskilliga spår och leder och nyttjas som strövskog. Naturvärden, som i ännu högre grad än idag skulle kunna utvecklas, och kulturhistoriska värden kan ge ett ännu högre rekreationsvärde. Utvecklande av de olika intressena ger sammantaget ett högre värde.

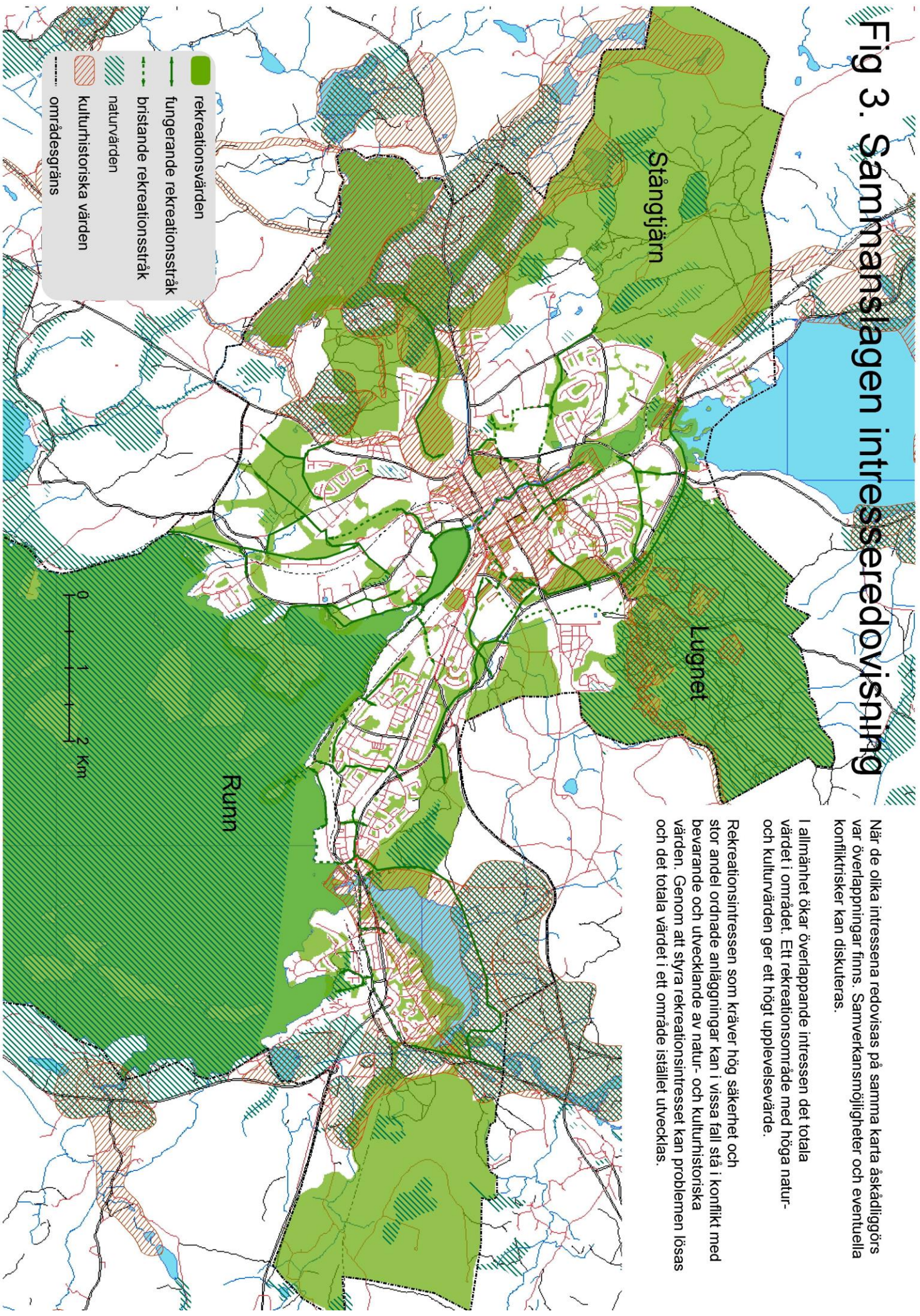
#### Lugnet

Lugnet har delvis mycket hårt nyttjad mark för olika rekreations- och idrottsändamål. Här kan, utöver hot mot naturvärden, också kulturvärden i det gamla kulturlandskapet hotas om ett alltför hårt nyttjande sker. Gammal odlingsmark, murar, rösen mm kan t ex köras sönder.

#### Runns strandområden

Ett generellt hårt nyttjande av Runns strandområden och öar med grillning, båtspport mm kan hota vissa naturvärden. En pågående reservatsbildning av ett antal öar i Runn säkerställer områden och avser också att avväga och reglera olika rekreationsanspråk i området.

### Fig 3. Sammanslagen intresseredovisning



När de olika intressena redovisas på samma karta åskådliggörs var överlappningar finns. Samverkansmöjligheter och eventuella konfliktrisker kan diskuteras.

I allmänhet ökar överlappande intressen det totala värdet i området. Ett rekreativområde med höga natur- och kulturvärden ger ett högt upplevelsevärde.

Rekreativintressen som kräver hög säkerhet och stor andel ordnade anläggningar kan i vissa fall stå i konflikt med bevarande och utvecklande av natur- och kulturhistoriska värden. Genom att styra rekreativintresset kan problemen lösas och det totala värdet i ett område istället utvecklas.

## **5.2 Slutsatser överlappande intressen och konflikter**

- Generellt sett går det att utnyttja de överlappande intressen som finns i områden för att utveckla de totala kvaliteterna. Rekreativvärden, rika naturmiljöer och värdefulla kulturhistoriska miljöer kan kombineras. Stångtjärn, Harmsarvet, Korsgården och Gruvrisberget är exempel på sådana områden.
- I allmänhet bör natur- och kulturvärden vara styrande om motsättningar uppstår. Natur- och kulturvärden finns på de platser där de bevarats och det går inte att flytta på dem. När det gäller rekreativaktiviteter som medför ingrepp i naturen på olika sätt så går det nästan alltid att anpassa dessa.
- Metoder att kombinera olika intressen kan t ex vara att i anslutning till befintliga anordningar och stigar prioritera rekreation medan övriga områden prioriteras utifrån bevarande och ökande av biologisk mångfald. Nya friluftsanordningar kan placeras och anpassas med hänsyn till befintliga naturvärden. Rastplatser kan utformas så att konflikter så långt möjligt reduceras. Eldstäder och vedförråd minimerar t ex risken att liggande och stående död ved eldas upp.
- När det gäller hur områden i framtiden skall utvecklas så går det inte att säga att något område helt skall utvecklas till friluftsområde och ett annat helt skall lämnas för att utveckla biologisk mångfald. I delar av ett friluftsområde, t ex Stångtjärn, kan stora delar utvecklas i riktning mot ökande biologisk mångfald medan det fortfarande går att utveckla stora rekreativvärden.
- Redovisade ytor med gruvlämningar bör i huvudsak hållas fria från vegetation för att bevara de kulturhistoriska värdena. Hur områdena i detalj skall skötas skall anges i särskilda skötselplaner. Vård av gruvlämningar, som är skyddade fornminnen, sker i samråd med länsstyrelsen.

## 6. Fortsatt arbete och riktlinjer

### 6.1 Säkerställande av rekreationsintresset

Ansvar att initiera och driva säkerställande av mark och utveckla nyttjandet av mark för rekreationsändamål åligger Trafik- och Fritidsnämnden. Här måste också prioriteringar och bedömning av ekonomiska resurser göras för vilken mark som ska anses viktigast att skydda. Prioriteringar görs bl a utifrån hotbild och tillgängliga resurser. Vilken form som är lämplig att använda för att säkerställa marken måste också avgöras. Det kan vara att driva skapandet av reservat, få till stånd avtal med markägare, eller att initiera ändringar i översiktsplaner och detaljplaner mm. Det blir sedan, om planändringar initierats, Kommunstyrelsens alternativt Byggnadsnämndens ansvar att utreda avvägningar mot andra intressen och gränsdragningar mellan dem och rekreationsintresset inom planuppgiften.

I det löpande arbetet med upprättande av planer enligt Plan- och Bygglagen ska grönstrukturplanen fungera som en sektorsredovisning och Trafik- och Fritidsnämnden får bl a med stöd av planen en ökad möjlighet att beskriva sin syn på hur marken bör användas.

### 6.2 Generell riktlinje

Som en generell riktlinje ska gälla att:

- Grönstrukturplanen ska fungera som planeringsunderlag och som sektorsredovisning av rekreationsintresset för koncernen Falu kommun och i tillämpliga delar ingå i kommunens strategiska data.

### 6.3 Riktlinjer för Trafik- och Fritidsnämndens fortsatta arbete

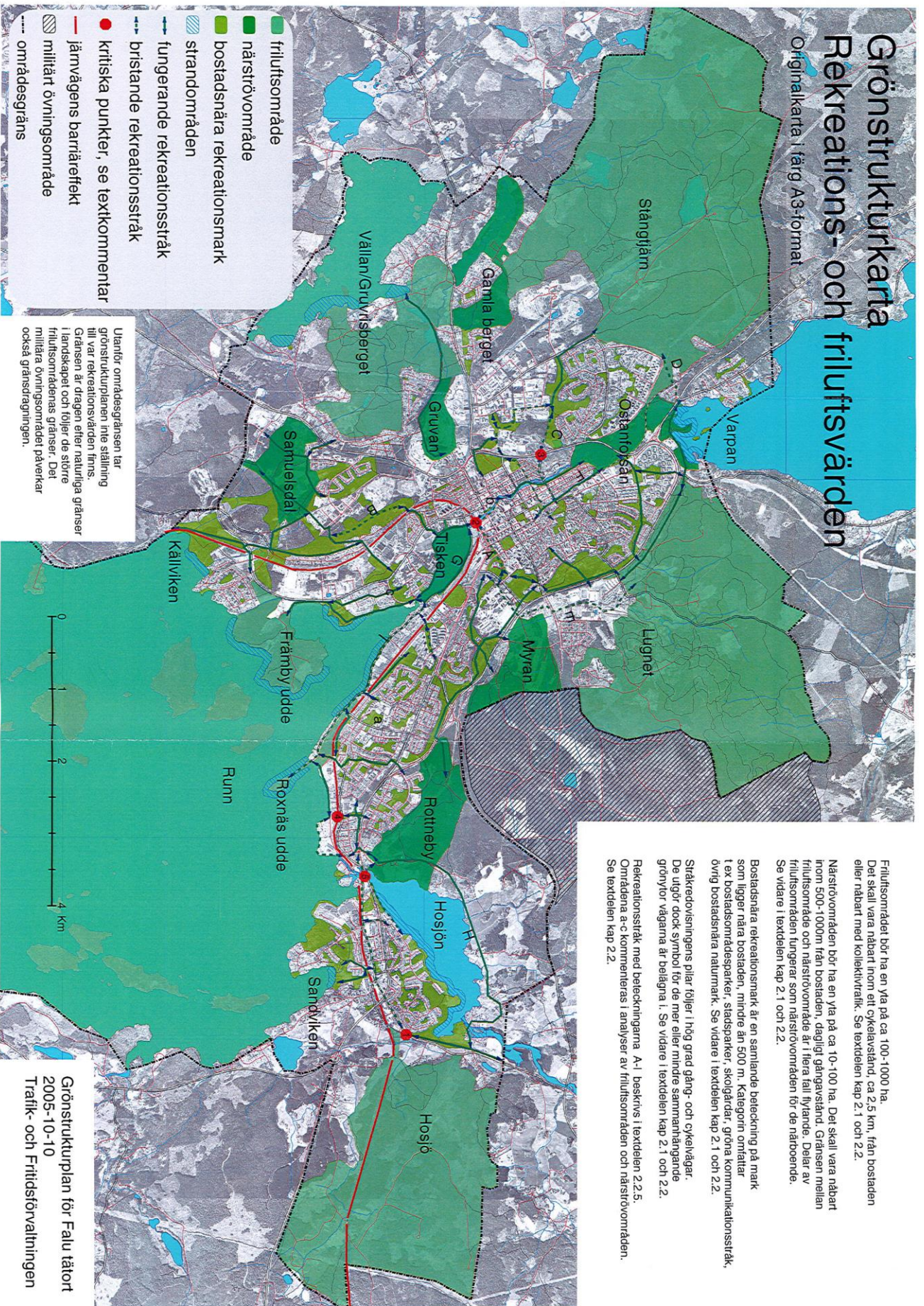
Trafik- och Fritidsnämnden ska ansvara för att:

- initiera och driva säkerställande av mark med rekreationsintresse. Exakta avgränsningar och metod för säkerställande får avgöras inom genomförandearbetet.
- analysera tillgången till bostadsområdesparker, lekplatser och andra anläggningar i tätorten i kommande arbete med revidering av kommunens parkprogram.
- initiera och driva åtgärdande av utpekade bristande rekreationsstråk.
- bevaka utpekade rekreationsområden och stråk vid förändringar av markanvändning.
- initiera och driva åtgärdande av redovisade kritiska punkter.
- bevaka att en fortsatt satsning på kollektivtrafik till större friluftsområden sker.
- initiera en fortsatt utredning om grönstrukturens betydelse som förflyttningskorridorer för växter och djur samt dess betydelse för den biologiska mångfalden.
- utreda möjligheter att underlätta skidåkning från bostaden till närströvområden och friluftsområden, samt möjligheten att binda samman Lugnet och Stångtjärn med skidspår.



# Grönstrukturkarta Rekreatiöns- och friluftsvärden

Originalkarta i färg A3-format



- friluftsområde
- närrövområde
- bostadsnära rekreationsmark
- strandområden
- fungerande rekreationsstråk
- - - bristande rekreationsstråk
- kritiska punkter, se textkommentar
- jämvägens barriäreffekt
- - - militärt övningsområde
- - - områdesgräns

Utifrån områdesgränsen tar grönstrukturplanerna inte ställning till var rekreatiönsvärden finns. Gränsen är dragen efter naturliga gränser i landskapet och följer de större friluftsområdenas gränser. Det militära övningsområdet påverkar också gränstragningen.

Friluftsområdet bör ha en yta på ca 100-1000 ha. Det skall vara näbart inom ett cykelavstånd, ca 2,5 km, från bostaden eller näbart med kollektivtrafik. Se textdelen kap 2.1 och 2.2.

Närrövområden bör ha en yta på ca 10-100 ha. Det skall vara näbart inom 500-1000m från bostaden, dagligt gångavstånd. Gränsen mellan friluftsområde och närrövområde är i flera fall flytande. Delar av friluftsområden fungerar som närrövområden för de näboende. Se vidare i textdelen kap 2.1 och 2.2.

Bostadsnära rekreationsmark är en samlade beteckning på mark som ligger nära bostaden, mindre än 500 m. Kategorin omfattar t ex bostadsområdesparker, stadsparker, skolgårdar, gröna kommunikationsstråk, övrig bostadsnära naturmark. Se vidare i textdelen kap 2.1 och 2.2.

Sträckerövningens pilar följer i hög grad gång- och cykelvägar. De utgör dock symbol för de mer eller mindre sammanhängande grönytor vägarna är belägna i. Se vidare i textdelen kap 2.1 och 2.2.

Rekreationsstråk med beteckningarna A-1 beskrivs i textdelen 2.2.5. Områdena a-c kommenteras i analyser av friluftsområden och närrövområden. Se textdelen kap 2.2.

Grönstrukturplan för Falu tätort  
2005-10-10  
Trafik- och Fritidsförvaltningen