



Planeringsstrategi för Falu kommun 2024–2028

med utsikt mot 2030.

Antagen av kommunfullmäktige 2024-06-13

Innehållsförteckning

1	Bakgrund	3
1.1	Alla kommuner ska ha en aktuell översiktsplan	3
1.2	Planeringsstrategi	3
1.3	Gällande översiktsplan	3
1.4	Pågående arbete och givna uppdrag	5
2	Planeringsförutsättningar	6
2.1	Kommunens utveckling	6
2.2	Befolkningsutveckling	6
2.3	Bostadsbyggande och planberedskap	6
2.4	Etableringar av verksamheter	6
2.5	Regionala mål, planer och program	7
2.6	Kommunala mål och styrdokument	7
2.7	Underlag från länsstyrelsen	7
2.8	Ändrad lagstiftning	8
2.9	Globala och nationella mål	9
2.10	Övergripande förändringskrafter och trender	9
2.11	Världsarvet	10
3	Analys	11
3.1	Kommunens utveckling och planberedskap	11
3.2	Kommunala och regionala strategiska dokument	11
3.3	Samarbete med Borlänge kommun	11
3.4	Ändringar i lagstiftning, regler och föreskrifter	12
3.5	Statliga intressen och länsstyrelsens granskningsyttranden	13
3.6	Globala och nationella mål	13
3.7	Förändringar i omvärlden	13
3.8	Världsarvet	14
3.9	Förändrade kunskapsunderlag	14
3.10	Fördjupad översiktsplan för Born (FÖP Born)	14
4	Sammanfattning av översiktsplanens aktualitet	15
4.1	Frågor med behov av mer vägledning och stöd för beslut	15
4.2	Inaktuella ställningstaganden	16
5	Översiktsplanarbetet framåt	18
5.1	Pågående projekt	18
5.2	Högprioriterade projekt	19
5.3	Projekt på längre sikt	19

5.4	Viktiga projekt utöver översiktsplanarbetet.....	20
6	Underlag	22
	Bilaga 1, Planeringsstrategins koppling till mandatperiodprogrammet	23
	Mål 3. Företagande och arbete	23
	Mål 4. Förskola, skola och utbildning	23
	Mål 5. En bra kommun att leva och bo i.....	24
	Mål 6. Livet som äldre.....	25
	Mål 7. Miljö, klimat och samhällsbyggnad	25
	Bilaga 2, Statistik	26
	Bilaga 3 – Kartor.....	28
	Gällande översiktsplan	28
	Pågående översiktsplanarbete	29
	Större utpekade områden i FÖP Falun	30

1 Bakgrund

1.1 Alla kommuner ska ha en aktuell översiktsplan

Alla kommuner ska ha en aktuell översiktsplan som täcker hela kommunens geografiska yta. Översiktsplanen är ett strategiskt dokument. Den ger vägledning för beslut om hur mark- och vattenområden ska användas, och hur den byggda miljön ska användas, utvecklas och bevaras. Även om översiktsplanen inte är bindande så är den ett viktigt underlag i ärenden som kommunen hanterar, som detaljplaner, bygglov och andra ärenden som rör mark- och vattenanvändning. Den är också ett underlag för statliga myndigheter och domstolar vid prövning av ärenden, och för exploatörer som letar mark. Översiktsplanen ska spegla den politiska majoritetens uppfattning om kommunens utvecklingsinriktning och bidra till att uppfylla kommunala mål.

1.2 Planeringsstrategi

Den 1 april 2020 ändrades vissa bestämmelser om översiktsplanering i plan- och bygglagen. Senast den 11 september 2024, två år efter ordinarie val, ska kommunen ha antagit en planeringsstrategi. Om kommunen inte antar en planeringsstrategi senast detta datum så blir kommunens översiktsplan med tillhörande ändringar (fördjupningar) automatiskt inaktuell. Har en planeringsstrategi antagits innan det aktuella datumet kan den när som helst ändras under mandatperioden.

Planeringsstrategin ersätter det som tidigare kallades aktualitetsförklaring. Syftet är att öka kontinuiteten i översiktsplaneringen genom att se till att översiktsplanen regelbundet ska ses över. Planeringsstrategin ska både redogöra för om det har skett förändringar i planeringsförutsättningar som påverkar översiktsplanens aktualitet och om översiktsplanen fortfarande stämmer överens med, och arbetar för, de uppsatta politiska målen.

Planeringsstrategin innebär inte att översiktsplanen ändras. Planeringsstrategin redogör för om kommunens översiktsplan är aktuell, och vid behov om det finns delar som inte är aktuella. Planeringsstrategin ska också redovisa vad kommunen ska fokusera på i arbetet med översiktsplanering framåt. Det är möjligt att ändra planeringsstrategin senare under mandatperioden om det finns behov eller önskemål om det.

1.3 Gällande översiktsplan

Falu kommuns gällande översiktsplan består av den kommuntäckande översiktsplanen och eventuella ändringar av översiktsplanen. Tidigare har ändringar kallats fördjupningar eller tematiska tillägg och i Falu kommun används begreppet fördjupad översiktsplan fortfarande för projekt som redan är antagna eller påbörjade. Detta innebär att Planeringsstrategin fokuserar på följande beslutade dokument;

- Översiktsplan FalunBorlänge, 2014, hädanefter kallad ÖP FalunBorlänge
- Fördjupad översiktsplan för Falu tätort och området runt Varpan, 2018, hädanefter kallad FÖP Falun
- Fördjupad översiktsplan för Born, 2015, hädanefter kallad FÖP Born

ÖP FalunBorlänge är kommuntäckande och gäller inom hela den geografiska kommunen. Karta över de fördjupningar som ingår i den gällande översiktsplanen finns i bilaga 3.

1.3.1 Äldre fördjupningar

Falu kommun har två äldre fördjupade översiktsplaner som upphör att gälla 31 december 2025 på grund av ny lagstiftning. Dessa fördjupningar ingår rent formellt fortfarande i kommunens gällande översiktsplan, men eftersom de upphör att gälla innan nästa planeringsstrategi behöver vara antagen så kommer alla bedömningar om översiktsplanens aktualitet att göras med utgångspunkten att de två äldre fördjupningarna inte längre gäller. Fördjupningarna är följande;

- Samordnad översiktlig planering Falun och Borlänge, 1997 (utom de delar av planområdet som har ersatts av FÖP Falun), hädanefter kallad FÖP mellan Falun & Borlänge
- Fördjupad översiktsplan för Sundborn, 1998, hädanefter kallad FÖP Sundborn

1.3.2 Gemensam översiktsplan med Borlänge

ÖP FalunBorlänge är framtagen gemensamt med Borlänge kommun och dokumentet har antagits av kommunfullmäktige i respektive kommun. Syftet var att en gemensam översiktsplan var en av vägarna till en gemensam identitet, samsyn och en gemensam framtidsbild. Falun och Borlänge skulle tillsammans ta på sig rollen som motor för en hållbar utveckling i Dalarna i enlighet med den regionala utvecklingsstrategi som gällde då, Dalastrategin 2016.

Borlänge kommun antog sin planeringsstrategi 2024-02-13. Borlänge kommun planerar att ta fram en ny kommuntäckande översiktsplan som inte är gemensam med Falu kommun. Borlänge kommun lyfter dock fram att kommunen fortfarande vill samverka med Falu kommun i flera frågor.

1.3.3 Uppföljning av miljökonsekvensbeskrivning

Till ÖP FalunBorlänge hör en miljökonsekvensbeskrivning.

Miljökonsekvensbeskrivningen omfattar de delar av översiktsplanen som kan innebära betydande miljöpåverkan. I detta fall handlar det om planerad ny järnvägsdragnings mellan Falun och Borlänge samt utbyggnad av vindkraft. Redovisningen av konsekvenserna för ny järnvägssträckning kommer från den miljökonsekvensbeskrivning som hör till Trafikverkets (Banverkets) järnvägsutredning från 2007. Trafikverkets arbete med ny järnväg har inte kommit längre sedan översiktsplanen antogs och konsekvenserna kan därför inte utvärderas. Flera områden med vindkraftverk har byggts ut sedan ÖP FalunBorlänge antogs. Konsekvenserna som redovisas i MKB:n är buller, skuggning, belysning, påverkan på natur- och kulturmiljö samt landskapsbilden. Bullerstörningar och störningar från skuggning går i många fall att minimera genom tillräckligt avstånd från bebyggelse och populära rekreationsområden, medan visuell påverkan på landskapsbilden inte kan undvikas eftersom påverkansområdet är stort. En fråga som har dykt upp i prövningar men som inte är tydligt uttalad i MKB:n är ackumulerad påverkan när flera områden byggs ut. Inringningseffekt är en sådan konsekvens som förvisso ingår i påverkan på landskapsbilden, men inte tydligt har redovisats i MKB:n i ÖP FalunBorlänge. Projekt inom utpekade områden för vindkraft har i vissa fall nekats tillstånd på grund av inringningseffekt.

För FÖP Falun finns ingen miljökonsekvensbeskrivning. En sådan bedömdes inte behövas eftersom den enda fråga som kunde innebära betydande miljöpåverkan var förslaget till ny sträckning av järnvägen mellan Falun och Borlänge, och där översiktsplan FalunBorlänge redan hade hanterat konsekvenserna med hänvisning till Trafikverkets (Banverkets) järnvägsutredning med tillhörande miljökonsekvensbeskrivning.

1.4 Pågående arbete och givna uppdrag

Kvarvarande delar av FÖP mellan Falun & Borlänge planeras att ersättas av fördjupningar av översiktsplanen där arbete pågår i två separata projekt.

- Fördjupad översiktsplan för delar av landsbygden i Falu kommun, hädanefter kallad FÖP landsbygd. FÖP landsbygd var senast utsänd för utställning nr 2 under perioden 25 november 2022 till 29 januari 2023.
- Fördjupad översiktsplan för Runn, hädanefter kallad FÖP Runn, tas fram gemensamt med Borlänge kommun. FÖP Runn var senast utsänd för samråd under perioden 15 oktober till 15 december 2021.

Utöver pågående arbete har kommunstyrelsen gett miljö- och samhällsbyggnadsförvaltningen följande uppdrag där arbete ännu inte har påbörjats

- Fördjupad översiktsplan för Korsnäs vägen med angränsande områden
- Fördjupad översiktsplan för området söder om Simonsberget-Källviksberget
- Fördjupad översiktsplan för området Knipptjärnsberget
- Fördjupad översiktsplan för Sundborn

2 Planeringsförutsättningar

Avsnittet planeringsförutsättningar är en redovisning av förutsättningar som på olika sätt kan påverka kommunens översiktsplanering. Redovisningen innebär inte något ställningstagande från kommunens sida utan analysen av planeringsförutsättningarnas påverkan görs under rubriken *Analys*.

2.1 Kommunens utveckling

Sedan framtagandet av den senaste ändringen av översiktsplanen, FÖP Falun, har ett flertal större etableringar i regionen blivit aktuella. Det handlar bland annat om Northvolts fabrik i Borlänge, Dalregementet i Falun och utökningar av Hitachi i Ludvika, men också om andra kända satsningar som EcoDataCenter på två platser i Falu kommun.

2.2 Befolkningsutveckling

Enligt Statistiska centralbyråns (SCBs) senaste befolkningsprognos så kommer takten på befolkningsutvecklingen i Falu kommun att avta fram till 2035. Om hänsyn tas till kända och förväntade etableringar, inklusive medflytt, så bedöms takten på befolkningsutvecklingen bli högre än i SCBs befolkningsprognos, men ändå inte lika hög som den varit de senaste tio åren. Det har påbörjats ett arbete att uppdatera Falu kommuns vision och formulera mål för befolkningstillväxten.

2.3 Bostadsbyggande och planberedskap

Sedan 2016 har det lämnats slutbesked för i genomsnitt 240 bostäder per år. Fritidshus ingår inte i den siffran. Slutbeskedet innebär att bostaden är färdig att flytta in i. Antalet slutbesked är nära målet om hur många lägenheter det ska finnas planberedskap för per år enligt ÖP FalunBorlänge, men något lägre än bostadsprogrammets mål om 300 byggda bostäder per år. 2023 hade avsevärt många fler färdigställda lägenheter än genomsnittet, samtidigt som det inte startades några nya flerbostadsprojekt under det året på grund av ränte- och kostnadsläge. Idag bedöms tillgången till bostäder vara i balans i kommunen som helhet, men det finns fortfarande ett underskott på bostäder i Falu tätort, och det kan fortfarande finnas ett underskott på exempelvis vissa bostadsstorlekar och särskilda bostäder för funktionsnedsatta.

Vid årsskiftet 2023/2024 fanns byggrätter i gällande detaljplaner för ungefär 1360 bostäder. Siffran gäller hela kommunens geografiska yta, men byggrätter för småhus finns framför allt i de mindre tätorterna och fastigheterna ägs ofta av privata exploatörer.

2.4 Etableringar av verksamheter

I Falun har det i genomsnitt startats drygt 200 nya företag per år sedan 2011 och antalet förvärvsarbetare ökade med kring 185 personer per år perioden mellan 2008 och 2019. Efter ett tapp år 2020, eventuellt på grund av pandemin, så har antalet förvärvsarbetare nu ökat igen och förväntas fortsätta öka med i genomsnitt ca 250 personer per år när prognosen tar höjd för kända större etableringar i regionen.

2022 fanns ungefär 35 lediga tomter med byggrätt för verksamheter i Falu kommun. Hälften av dem i Falu tätort och den andra hälften på landsbygden, Falu kommun äger ungefär en tredjedel av de lediga tomterna.

2.5 Regionala mål, planer och program

Regionala mål, planer och program uppdateras kontinuerligt och nya dokument tas fram för frågor som får ökat fokus. Den senaste regionala utvecklingsstrategin beslutades 2021. Till skillnad från den regionala utvecklingsstrategi (RUS) som gällde när översiktsplan FalunBorlänge togs fram så pekar inte nuvarande RUS ut en särskild kommun eller plats som Dalarnas utvecklingsmotor, i stället fokuserar utvecklingsstrategin på att hela Dalarna ska utvecklas.

Länsplanen för transportinfrastruktur redovisar planerade åtgärder för den regionala transportinfrastrukturen de kommande 12 åren. Den arbetas om var fjärde år, den senaste planen beslutades 2022.

2.6 Kommunal mål och styrdokument

Falu kommuns vision, Ett större Falun, antogs 2013, alltså innan ÖP FalunBorlänge antogs. Den kommuntäckande översiktsplanen utgår dock från en gemensam framtidsbild tillsammans med Borlänge medan FÖP Falun även utgår från kommunens vision, Ett större Falun.

Program för mandatperioden 2023–2026 lyfter fram flera mål med koppling till kommunens översiktsplanering. I bilaga 1 redovisas hur Planeringsstrategin tagit hand om de mål som har koppling till översiktsplanering.

Utöver gällande översiktsplan, mål och vision samt mandatperiodsprogrammet finns även ett större antal andra styrdokument som i olika omfattning påverkar översiktsplanen eller påverkas av översiktsplanen.

2.7 Underlag från länsstyrelsen

Länsstyrelsen har i enlighet med plan- och bygglagen lämnat ett underlag för planeringsstrategin till Falu kommun. Länsstyrelsen har inte bedömt de fördjupade översiktsplaner som har antagits före 1 januari 2004 eftersom dessa upphör att gälla 31 december 2025.

Länsstyrelsen bedömer att de granskningsyttranden som hör till Falu kommuns gällande översiktsplan är aktuella. I övrigt lyfter Länsstyrelsen särskilt fram att de förhållanden och förändringar som sammanfattas nedan bör beaktas i arbetet med planeringsstrategin.

2.7.1 Landsbygdsutveckling i strandnära lägen

Länsstyrelsen har framfört invändningar mot utpekade områden för landsbygdsutveckling i strandnära lägen (LIS). Rättsfall visar att LIS-områdena ändå kan användas om det i varje enskilt fall redovisas att kriterierna för LIS är uppfyllda.

Flera LIS-områden berör jordbruksmark. Tillämpningen av miljöbalkens 3 kap. 4 § har skärpts sedan LIS-områdena togs fram.

2.7.2 Riksintressen

Regeringen har gett ett flertal statliga verk i uppdrag att se över riksintresseanspråken för att minska antalet riksintressen och för att minska den sammanlagda yta som omfattas av riksintressen. Riksintressen och områden av betydelse för totalförsvarets militära del och riksintresse för kommunikation har ändrats sedan FÖP Falun togs fram. Det har även pekats ut nya områden för riksintresse för friluftsliv efter att ÖP FalunBorlänge antogs.

2.7.3 Miljökvalitetsnormer

Gränsvärden för metaller i vatten har införts efter att ÖP FalunBorlänge togs fram. Halterna överskrids i Faluån och Runn och det innebär att kommunens översiktsplan behöver redovisa åtgärder för att minska metallhalterna.

2.7.4 Hälsa och säkerhet

Kunskapsunderlag, förordningar och vägledningar om hälsa och säkerhet uppdateras kontinuerligt. Förändringar har bland annat skett inom frågor om översvämning, skyfall, ras, skred och erosion, klimatanpassning, dagvattenhantering, buller samt dricksvattenförsörjning och avloppsrening.

2.7.5 Mellankommunala intressen

Mellankommunala frågor som är viktiga för Falu kommun är bland annat transporter på väg och järnväg. Områden kopplade till dricksvattenförsörjning, samverkan om bostadsförsörjning och arbetsmarknad, handelns påverkan på angränsande kommuner och påverkan på landskapet från vindkraft är andra viktiga frågor som kan vara kommunövergripande.

2.7.6 Övriga allmänna intressen

Länsstyrelsen lyfter även fram ett flertal andra allmänna intressen som är relevanta för översiktsplanens aktualitet, exempelvis bostadsförsörjning, samhällsviktig verksamhet, energi och klimat, jordbruksmark och natur- och kulturvärden.

2.7.7 Kulturmiljövärden

Länsstyrelsen lyfter fram ett behov av samsyn kring gränserna för riksintresseområden för kulturmiljövård inom Världsarvet Falun eftersom de är kopplade till åtaganden gentemot UNESCO. Länsstyrelsen anser även att det finns ett behov av planmässigt skydd för värdefulla områden som idag inte är skyddade i detaljplan eller områdesbestämmelser, framför allt området runt Varpan, Kniva och Sundbornsåns dalgång.

2.8 Ändrad lagstiftning

Sedan ÖP FalunBorlänge antogs har lagstiftning kring översiktsplanering förändrats på flera punkter. Det finns nu ett tydligare samband mellan plan- och bygglagen (PBL) och lagen om kommunernas bostadsförsörjningsansvar samt krav på att översiktsplanen ska redovisa hur kommunen ska tillgodose behovet av bostäder långsiktigt. Det är också krav på analys av vilka bostadsbehov som inte tillgodoses på den lokala arbetsmarknaden. Det har även kommit nya bestämmelser om miljöbedömningar som påverkat kraven på översiktsplanens innehåll och det har införts krav på att hantera risken för skador på den byggda miljön till följd av översvämning, ras, skred och erosion orsakad av klimatförändringar. Barnkonventionen har även blivit lag vilket påverkar tillämpningen av exempelvis PBL.

De senaste lagändringarna i PBL om översiktsplanering införde kravet på planeringsstrategi och innebär även att vissa äldre översiktsplaner eller fördjupningar kommer att upphöra att gälla 31 december 2025. I Falu kommun påverkar det FÖP mellan Falun & Borlänge samt FÖP Sundborn.

Nya översiktsplaner behöver kunna tillgängliggöras och behandlas digitalt. Kravet gäller översiktsplaner som påbörjats efter 31 december 2026 och omfattar alltså inte befintliga översiktsplaner. Liknande krav finns sedan tidigare för detaljplaner.

2.9 Globala och nationella mål

Översiktsplanen ska redovisa hur hänsyn ska tas till och hur översiktsplanen samordnas med relevanta nationella och regionala mål, planer och program av betydelse för hållbar utveckling. Även internationella mål och strategier påverkar översiktsplaneringen.

De svenska miljömålen och de transportpolitiska målen är exempel på mål som fanns redan när ÖP FalunBorlänge togs fram. Andra viktiga mål har tillkommit senare, som Agenda 2030, nationella mål för arkitektur, form och design, klimatpolitiskt mål, mål för energipolitik, med flera. De övergripande målen fortsätter till stor del att sträva i liknande riktning som äldre mål, men nya mål förtydligar inriktningen på utvecklingen ytterligare.

2.10 Övergripande förändringskrafter och trender

Övergripande globala drivkrafter som exempelvis globalisering och grön omställning får allt större påverkan på lokal och regional nivå. Dessa drivkrafter har varit kända under längre tid, men de ändrar succesivt karaktär och påverkar på nya och allt mer komplexa sätt.

Många av de trender som syns nu är sådana som blivit väldigt tydliga de senaste åren även om de pågått ett tag. Befolkningen åldras, men det är de kommande femton åren vi kommer att uppleva vad det faktiskt innebär i ökat behov av välfärdstjänster och anpassade lokaler och boenden.

De senaste åren har vi även i Sverige sett fler fall av extremväder som exempelvis värmeböljor, långvarig torka och kraftiga skyfall som orsakat bland annat ökad dödlighet, sämre skördar och bortspolad infrastruktur. De extrema väderhändelserna förväntas bli ett vanligt inslag i det framtida klimatet vilket ställer krav på att vi anpassar våra livsmiljöer för att minska konsekvenserna för samhället och enskilda individer, både ekonomiskt och ur ett hälsoperspektiv. Annars kommer konsekvenserna att bli ännu mer omfattande och kostsamma.

Under Coronapandemin åren 2020–2023 ökade distansarbetet drastiskt hos de yrkesgrupper som kan arbeta på distans. Ett ökat distansarbete har spått kunna påverka både boendemönster och pendling men än så länge finns inte några tydliga tecken på en trend. Det antas att det behövs mer tid innan strukturförändringar kopplade till ökat distansarbete blir tydligt synliga och att förändringen är mer trögrörlig än vad som först antogs.

Den gröna omställningen och industrialiseringen ställer ökade krav på tillgång till kritiska resurser, exempelvis vissa mineraler. Det pågår också en utveckling med olika typer av autonoma (självständiga) system som kan ha potential att ändra inte bara sjukvården, utan också andra delar av samhället, exempelvis genom dröjarleveranser och självkörande fordon. Även övrig teknikutveckling går fort och gör att förutsättningar i översiktsplanen förändras, den tydligaste frågan är vindkraftverk, där de vindkraftverk som byggs idag är avsevärt mycket högre än de som byggdes för tio år sedan när ÖP FalunBorlänge togs fram.

Utveckling i samhället går mot mer ojämlika villkor hos invånarna vilket resulterar i ökade slitningar och mer otrygghet. Det märks också en ökad oro i världen, som har bidragit till en medvetenhet om behovet av en produktion av kritiska resurser nära de som ska använda dem. Samhället i stort har också fått en ökad medvetenhet om att på olika sätt förstärka förmågan att hantera kriser.

2.11 Världsarvet

Den senaste förvaltningsplanen för världsarvet Falun blev klar sommaren 2021 och gäller för åren 2021–2026. Åren 2019–2021 pågick även ett projekt som hette ”Stärka världsarv” med syfte att testa, utveckla och anpassa en metod från Unesco för hållbar turism. Den senaste periodrapporten om världsarvet status visade att det generellt mår bra, men det finns vissa utvecklingsområden, och vissa av utvecklingsområdena har koppling till översiktsplaneringen.

3 Analys

3.1 Kommunens utveckling och planberedskap

De pågående och förväntade etableringarna i kommunen och regionen förväntas ge en högre takt på befolkningsutvecklingen än SCB prognos, men det är fortfarande lägre än den takt som befolkningsutvecklingen har haft de senaste tio åren. Kommunens planberedskap och den byggtakt som varit de senaste åren gör att Falu kommun bedöms ha en generell kapacitet och planberedskap för att möta befolkningsutvecklingen i den förväntade takten.

Planberedskapen för villor är dock förhållandevis liten i Falu tätort och det behövs en plan för att kommunen ska kunna möta efterfrågan på den typen av bostäder även på kort sikt. Under arbetet med planeringsstrategin har det även framförts politiska önskemål om att formulera mål för kommunens befolkningsutveckling och att översiktsplaneringen sedan tar utgångspunkt i dessa mål.

För verksamhetsmark är planberedskapen begränsad när det gäller olika typer av verksamhetsmark. Det saknas planberedskap och utpekanden i översiktsplanen för verksamheter med särskilda behov, exempelvis ytkrävande eller el-intensiva verksamheter. För störande verksamheter finns ett utpekat område vid Kniptjärnsberget, som kräver ytterligare planläggning innan det blir tydligt hur möjligheterna ser ut. Även för etableringar av verksamheter finns politiska önskemål om att formulera mål.

Identitet och varumärke är också viktiga aspekter av kommunens utveckling. Den gällande översiktsplanen hanterar i olika omfattning värden som är viktiga för kommunens identitet och varumärke, men det finns möjlighet och önskemål om att översiktsplaneringen på ett tydligare sätt ska förhålla sig till och arbeta för kommunens identitet och varumärke, exempelvis som kultur- och idrottskommun och världsarvet.

3.2 Kommunala och regionala strategiska dokument

Ändringarna i den regionala utvecklingsstrategin, Dalastrategin 2030, ändrar inte Faluns och Borlänges roll som regionalt centrum i praktiken, men skulle kunna påverka den regionala synen på hur satsningar fördelas inom regionen. Ändringen påverkar inte hur Falu kommun ser på den egna utvecklingen.

Planeringsstrategin tar med sig innehållet i mandatperiodprogrammet till arbetet med hur översiktsplanen framåt.

Ingen av de övriga kommunala strategiska planer och program som har ändrats eller tagits fram sedan ÖP FalunBorlänge eller FÖP Falun bedöms påverka aktualiteten för ställningstagandena i den gällande översiktsplanen. I flera av dem finns dock mer detaljerade beskrivningar av vilka områden eller vilka typer av områden som det kan finnas anledning att lyfta fram eller peka ut särskilt i kommunens översiktsplanering.

3.3 Samarbete med Borlänge kommun

Att Borlänge kommun planerar att ta fram en ny kommuntäckande översiktsplan som inte är gemensam med Falu kommun bedöms inte innebära några formella problem för Falu kommuns gällande översiktsplan. Eftersom en kommun bara har rådighet att besluta i frågor som rör den egna kommunen så kommer Borlänge kommun i så fall enbart ersätta de delar av ÖP FalunBorlänge som gäller inom Borlänge kommuns geografiska gränser.

Ställningstagandena i de delar av ÖP FalunBorlänge som ligger inom Falu kommun bedöms inte bli inaktuella av att Borlänge kommun antar en ny översiktsplan. Planeringsförutsättningar som är viktig för översiktsplanens ställningstaganden, exempelvis befintlig infrastruktur, arbetsplatser och boendemönster ändras inte av ett ändrat samarbete inom översiktsplanering.

3.4 Ändringar i lagstiftning, regler och föreskrifter

Att kraven på översiktsplanens innehåll har ändrats innebär inte att äldre översiktsplaner per automatik blir inaktuella. Både klimatanpassning och bostadsförsörjning hanteras i ÖP FalunBorlänge. Däremot har samhällets utveckling, och framför allt de senaste årens extrema väder med skyfall och värmeböljor inneburit en förståelse för att frågor som rör klimatanpassning kommer att behöva hanteras mer utförligt än vad den gällande översiktsplanen gör.

De införda gränsvärdena för metaller i vatten har hanterats i en planeringsinriktning för Falun i FÖP Falun, men inte för Runn. Den möjligheten finns i det pågående arbetet med FÖP Runn.

God fysisk planering ska alltid innehålla barnperspektiv och se till barns bästa. Att barnkonventionen har blivit lag kan dock vara ett incitament att titta noggrannare på frågan i framtida planering.

3.4.1 Översiktsplaner som upphör att gälla

För området som omfattas av FÖP mellan Falun & Borlänge pågår redan arbete att ersätta den fördjupningen med FÖP landsbygden och FÖP Runn. Enligt den preliminära tidplanen så kommer kommunfullmäktige hinna anta de pågående fördjupade översiktsplanerna innan FÖP mellan Falun & Borlänge slutar gälla.

För Sundborn och Sundbornsåns dalgång finns ett uppdrag om att ta fram en ny fördjupad översiktsplan (numera ändring av översiktsplan). Arbetet har inte påbörjats än. Om ingen ändring av översiktsplanen antas för området innan fördjupningen upphör att gälla så kommer det vara ÖP FalunBorlänge som är vägledande för beslut. De förslag till utbyggnader som finns i FÖP Sundborn har till stora delar genomförts och det saknas därför redan vägledning för utbyggnad av nya bostadsområden i anslutning till tätorten. Sundborn har också ett jämförelsevis litet antal outnyttjade byggrätter. ÖP FalunBorlänge är kortfattad och redovisar endast kommunens avvikande syn på avgränsningen av riksintresset för kulturmiljövård. Den information om områdets värden som finns i FÖP Sundborn bör även fortsatt kunna användas eftersom det handlar om ett kunskapsunderlag, inte ställningstaganden. För den mest värdefulla bebyggelsen i Sundborn finns områdesrekommendationer som säkerställer bevarandet. Däremot kommer jordbrukslandskapet i Sundbornsåns dalgång sakna specifika rekommendationer. Planeringsinriktningarna i ÖP FalunBorlänge redovisar generellt vilka värden som ska tillvaratas, men går inte in på hur det ska ske. Sammantaget är bedömningen att ärenden som rör förtätningar fortfarande kommer kunna hanteras på ett bra sätt, även om det kan behövas extra tid för att motivera beslut i känsliga lägen. Större utbyggnadsprojekt på orten kommer bli svåra att hantera, men det samma gäller redan idag eftersom utpekade utbyggnadsområden i FÖP Sundborn redan har byggts ut eller planlagts.

3.5 Statliga intressen och länsstyrelsens granskningsyttranden

De flesta förändringar som görs av riksintressen, innebär sällan någon större påverkan på kommunens ställningstaganden. Detta gäller exempelvis utpekandet av riksintresse för friluftsliv för Runn, Lugnet och Sörskog som redan i översiktsplan FalunBorlänge lyftes fram som viktiga rekreationsområden vars värden ska bevaras och utvecklas. Områdena pekades dock inte ut som riksintresse för friluftslivet förrän efter att ÖP FalunBorlänge hade antagits. För väg 69, sträckan mellan Falun och Rättvik, gäller det omvända, vägen är inte längre riksintresse för kommunikation, men dess funktion i vägnätet, värde för kommunen samt regionala och nationella transporter bedöms inte ha förändrats.

Ett ändrat riksintresse som bedöms ha fått påverkan på kommunens ställningstaganden är förändringen av riksintresset Falu skjutfält. Falu skjutfält är riksintresse för totalförsvarets militära del och förändringen innebär att det område som bedöms påverkas av buller eller andra risker har utökats. Risken för bullerstörningar påverkar framför allt möjligheten att ordna bostäder och annan störningskänslig verksamhet. Därför är alla ställningstaganden i FÖP Falun för områden för ändrad markanvändning – Stadsbygd, som ligger inom utökningen av riksintresset, inte längre aktuella. Med tanke på hur många områden som pekats ut för ändrad användning – Stadsbygd, så bedöms inaktualitetens påverkan på Faluns utveckling vara begränsad. För områden med pågående markanvändning eller utpekade för nya markanvändningar som inte är känsliga för störningar är det inte tillräckligt utrett vad förändringen av riksintresset innebär i praktiken.

Länsstyrelsens granskningsyttrande över ÖP FalunBorlänge innebär att lämpligheten för LIS-områden behöver motiveras ytterligare i samband med beslut om upphävande eller dispens från strandskyddet. Det innebär en högre arbetsbörda i efterföljande beslut än om länsstyrelsen hade godkänt LIS-områdena utan förbehåll.

3.6 Globala och nationella mål

Gällande översiktsplan är framtagen innan de globala målen Agenda 2030 och före framtagandet av flera nationella mål, exempelvis för klimatpolitik och arkitektur. Även om ÖP FalunBorlänge har en strategi för hållbar samhällsplanering saknas det av förklarliga skäl en redovisning av hur kommunens översiktsplanering förhåller sig till och arbetar för att uppfylla de globala och nationella mål som är aktuella idag.

3.7 Förändringar i omvärlden

Utvecklingen under de senaste åren har bidragit till en större insikt om samhällets sårbarhet, både för extrema väderhändelser, smittsamma sjukdomar och krig i omvärlden. Vad det innebär för översiktsplaneringen behöver undersökas i framtida arbete.

Den gröna omställningen och den snabba teknikutvecklingen gör att kommunen inom ett par år bör räkna med att behöva planera för drönartrafik i det undre luftrummet. Samtidigt ökar efterfrågan på kritiska mineraler som behövs för teknikutvecklingen och den gröna omställningen. Fler områden i Sverige antas bli aktuella för gruvdrift i framtiden. Eftersom Falun ligger i ett område som generellt är rikt på mineraler så bör kommunen på ett tydligare sätt förbereda för frågor om eventuell framtida gruvnäring i kommunen i den fortsatta översiktsplaneringen.

Teknikutvecklingen och efterfrågan på grön el har även resulterat i högre vindkraftverk än vad gällande översiktsplan förutsatte. Samtidigt har flera av områdena i ÖP FalunBorlänge prövats i tillståndsprocesser, vilket gett mer kunskap om hur olika typer av påverkan ska hanteras. Det innebär att det är osäkert om vissa av områdena för vindbruk som pekats ut i ÖP FalunBorlänge fortfarande är lämpliga och om det finns andra områden än de som pekats ut som med de nya förutsättningarna också är lämpliga för elproduktion.

Kommande översiktsplanering behöver vara öppen för att ett ökat distansarbete på sikt kan komma att påverka boendemönster och pendlingsmönster. På landsbygden sker nybyggnationer ofta även utanför detaljplan och den planberedskap som finns för småhustomter på landsbygden är god i kommunen som helhet. Därför bedöms frågan kunna hanteras i de projekt som blir aktuella att genomföra.

3.8 Världsarvet

Den gällande översiktsplanen beskriver skydd och värden hos byggnader och landskap som är viktiga för världsarvet. Att den fördjupade översiktsplanen för Sundborn, som även omfattar Sundbornsåns dalgång, upphör att gälla 31 december 2025 innebär en mindre detaljerad vägledning för de delar som inte ingår i det kärnområde i Sundborn som omfattas av områdesbestämmelser.

Det finns utvecklingspotential kring hanteringen av världsarvet i översiktsplanen, främst genom att tydliggöra och samla informationen om vad översiktsplanen gör för att stärka världsarvet och hur översiktsplanen har nytta av världsarvets värden i den föreslagna utvecklingen av Falu kommun, framför allt för den del av kommunens identitet som är kopplad till världsarvet. För delar av världsarvet kan översiktsplanen också göra tydligare avvägningar och ge tydligare besked om vilken utveckling som är önskvärd.

3.9 Förändrade kunskapsunderlag

Förändrade kunskapsunderlag tas fram kontinuerligt och det är inte rimligt att hela tiden uppdatera översiktsplanen när ett kunskapsunderlag förändras. I det flesta fall är detta inget problem eftersom efterföljande beslut tas utifrån det senaste kunskapsunderlaget. I ÖP FalunBorlänge har dock översvämningsnivåer hanterats på detaljerad nivå, vilket innebär att planeringsinriktningar blivit inaktuella när ny kunskap kommit fram.

3.10 Fördjupad översiktsplan för Born (FÖP Born)

FÖP Born är i vissa delar inaktuell, vilket syns i FÖP Falun som tydligt redovisar att området bör planeras för fler bostäder än vad som redovisas i FÖP Born. Eftersom FÖP Falun togs fram enligt tankesättet att kommuntäckande översiktsplan och fördjupade översiktsplaner gäller parallellt så har FÖP Falun refererat till FÖP Born i sina ställningstaganden. Därför bedöms FÖP Born vara aktuell i den mening att den behövs för att förstå ställningstagandena som görs för området i FÖP Falun.

4 Sammanfattning av översiktsplanens aktualitet

Falu kommuns översiktsplan är till största delen aktuell och kan fortsätta användas som stöd för beslut som rör mark- och vattenanvändningen.

4.1 Frågor med behov av mer vägledning och stöd för beslut

För följande frågor finns det ett behov av mer vägledning och stöd i kommunens översiktsplan för mer likriktade beslut och mindre tidsåtgång i enskilda ärenden, eller för att kommunens översiktsplan ska uppfylla kraven i plan- och bygglagen.

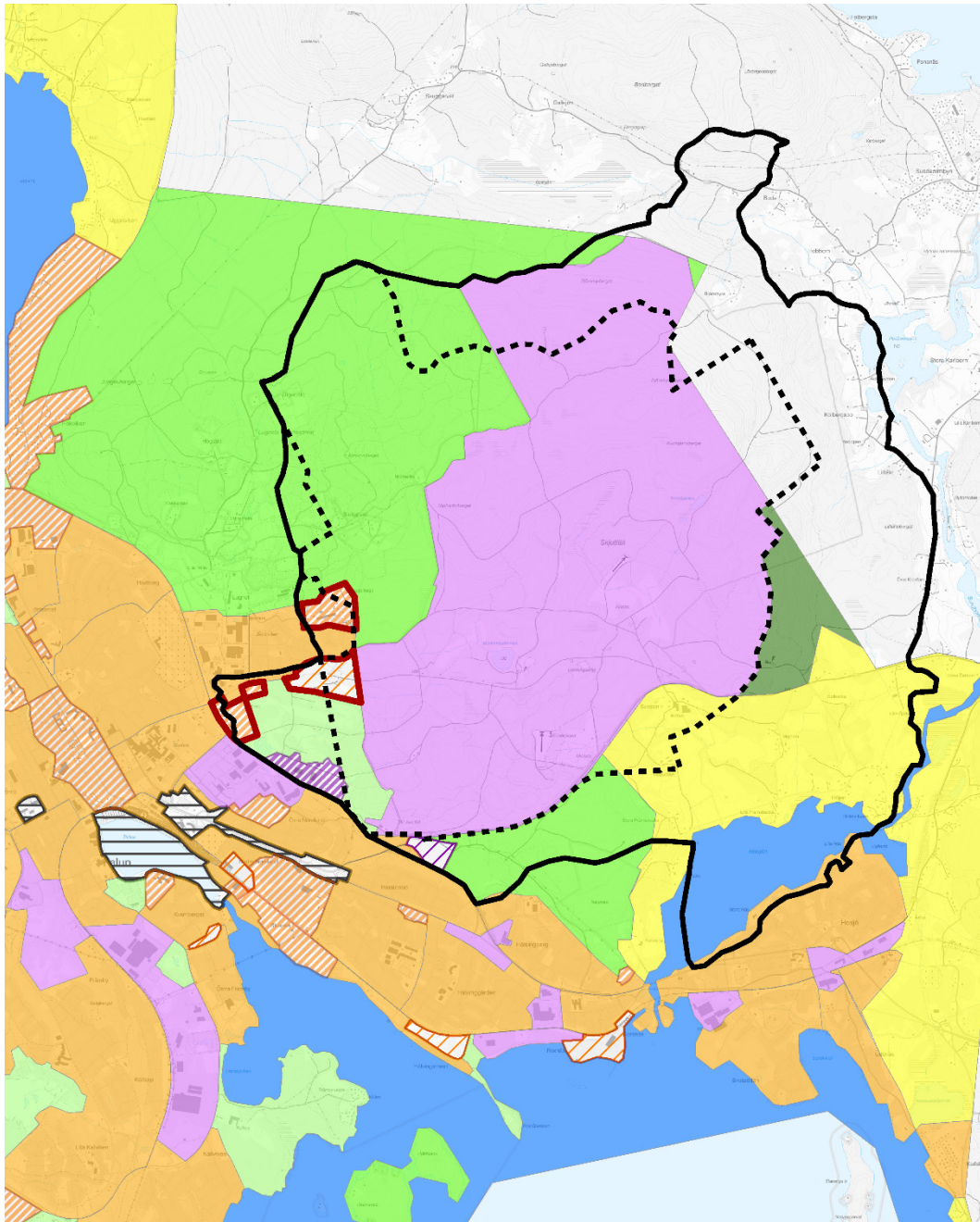
- Den geografiska inriktningen på utveckling av Falu tätort för bostadsbyggande på kort sikt för villatomter och på medellång och lång sikt för samtliga bostadstyper.
- Den geografiska inriktningen på utveckling av industri och verksamheter i hela kommunen på medellång och lång sikt. För ytkrävande, elintensiva samt störande verksamheter så finns det behov av mer stöd även på kort sikt då det saknas analys av lämpliga platser i både gällande översiktsplan och pågående projekt.
- Möjligheten att bygga bostäder i strandnära lägen.
- Tydligare avvägningar mellan olika intressen, exempelvis ekosystemtjänster, dagvattenhantering, kulturmiljö och exploateringsintressen. Gäller framför allt inom Falu tätort.
- Detaljerad vägledning om önskvärd och lämplig utveckling i Sundborn och Sundbornsåns dalgång.
- Åtgärder som behövs för att klimatanpassa den befintliga byggda miljön.
- Åtgärder som behövs för att minska metallhalter i Runn i enlighet med Vattendirektivet, det vill säga hur kommunen ska se till att miljö kvalitetsnormer för vatten uppfylls.
- Inom den utökning som gjorts för påverkansområdet för Falu skjutfält kan det behövas mer stöd för beslut i områden som pekats ut för pågående markanvändning eller för ändrad markanvändning till verksamheter eller annan användning som inte bedöms vara störningskänslig. Förändringen gör att det kan ha uppstått vissa begränsningar kring hur området kan användas, exempelvis minskade möjligheter till förtätning av befintlig bebyggelse. Utpekandena har gjorts i fördjupad översiktsplan för Falu tätort och området runt Varpan. Karta finns i slutet av avsnittet *Inaktuella ställningstaganden* nedan.

För övriga frågor där förutsättningarna har ändrats så bedöms respektive beslutsprocess (exempelvis detaljplan eller bygglov) själv kunna hantera förändringarna på ett bra sätt utan att detta tar mer tid än normalt på grund av förändringarna.

4.2 Inaktuella ställningstaganden

När omständigheter har ändrats så mycket att de ställningstaganden och avvägningar som gjorts inte längre är relevanta att utgå från vid bedömning av ett ärende anses de vara inaktuella. I Falu kommuns översiktsplan borde följande ställningstaganden anses vara inaktuella.

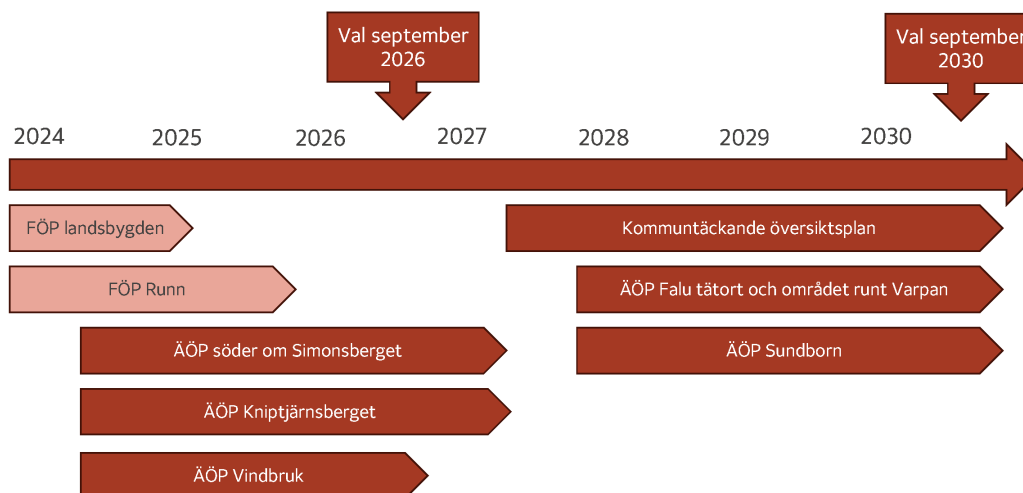
- Påverkan från vindkraft och annan ytkrävande energiproduktion som kan vara synlig på långt håll. Bland annat på grund av att vindkraftverken har blivit högre och att flera områdena i kommunen har hunnit prövats i tillståndsprocesser.
- Hantering av översvämningsnivåer för ny bebyggelse vid Runn och Dalälvens vattensystem för områden som inte omfattas av fördjupad översiktsplan för Falu tätort och området runt Varpan och därför vägleds av översiktsplan FalunBorlänge, avsnitt 13.2.4. Grundläggningshöjder, och motsvarande punkt i 13.8. Planeringsinriktningar och rekommendationer. Gäller även områden väster om Runn eftersom den gällande fördjupningen där är betydligt äldre än översiktsplan FalunBorlänge.
- Inom den utökning som gjorts för påverkansområdet för Falu skjutfält är översiktsplanens ställningstaganden inaktuella för områden som är utpekade för ändrad markanvändning till stadsbygd med inriktning på bostäder eller annan verksamhet som bedöms vara störningskänslig. Förändringen har gjort att det är stor risk att områdena inte kan användas för det de har pekats ut för. Utpekandena har gjorts i fördjupad översiktsplan för Falu tätort och området runt Varpan. Inaktualiteten påverkar följande områden, se också karta på nästa sida där de redovisas med tjock röd kantlinje:
 - Högbo
 - Del av Myran (två områden)



Ovan: Tidigare samrådsområde för Falu skjutfält redovisas med streckad svart linje. Nuvarande påverkansområde för buller eller andra risker för riksintresset Falu skjutfält, redovisas med svart heldragen linje. De färgade fälten är markanvändningskartan i fördjupad översiktsplan för Falu tätort och området runt Varpan. För de tre områden som redovisas med tjock röd yttre kantlinje är kommunens ställningstaganden i FÖP Falun inaktuella.

5 Översiktsplanarbetet framåt

För att hantera Falu kommuns behov så ska kommunens arbete med översiktsplanen fokusera på följande projekt fram till 2030. Planen för nästkommande mandatperiod kommer att ses över igen i samband med framtagandet av nästa Planeringsstrategi. Planeringsstrategin innebär en satsning på en högre takt i översiktsplaneringen än vad kommunen haft sedan ÖP FalunBorlänge arbetades fram.



Ovan: Preliminär tidplan för översiktsplaneringen i Falu kommun under innevarande och kommande mandatperiod. I Figuren ovan används ibland kortnamn för de aktuella projekten. Dessa redovisas inom parentes i beskrivningarna nedan. Förkortningen ÄÖP står för ändring av översiktsplan.

5.1 Pågående projekt

5.1.1 Fördjupad översiktsplan för delar av landsbygden

Projektet hanterar bostadsutbyggnad och viss verksamhetsmark i stora delar av den tätast befolkade landsbygden och redogör för kommunens syn på lämplig bebyggelseutveckling, både generellt i bymiljöer i anslutning till jordbruksmark, och för flera tätorter. Fördjupningen reviderar även utpekade LIS-områden för mer förutsägbara beslut samt redogör för kommunens syn på byggande på jordbruksmark. Planförslaget revideras nu inför antagande som planeras ske senare under 2024, eller under 2025.

5.1.2 Fördjupad översiktsplan för området runt Runn

Projektet hanterar bostadsutbyggnad och värden för natur- och friluftsliv i det attraktiva området runt Runn. Arbetet sker tillsammans med Borlänge kommun. Fördjupningen reviderar även utpekade LIS-områden för mer förutsägbara beslut samt redogör för kommunens syn på byggande på jordbruksmark. Fördjupningen hanterar också reviderade planeringsinriktningar för översvämningsnivåer för områden som inte omfattas av FÖP Falun och kan också hantera miljökvalitetsnormer för vatten för Runn. Planförslaget revideras nu inför granskning och förväntas kunna antas innan slutet av 2025.

5.1.3 Fördjupad översiktsplan för Korsnäsvägen med angränsande områden

Den fördjupade översiktsplanen för Korsnäsvägen med angränsande områden har en beslutad projektplan. Då det inte längre finns ett tydligt önskemål om att bygga bostäder på Dalavallen samtidigt som beslutet om att godkänna projektplanen är tydligt med att Korsnäsvägen ska behålla två körfält i varje riktning, så bedöms de framtida förändringarna i området bli tillräckligt begränsade för att de ska kunna hanteras var för sig i stället för att samordnas i en fördjupad översiktsplan. Möjligheten att bygga om trafikplatsen vid Surbrunn hanteras i en pågående detaljplan. Den fördjupade översiktsplanen för Korsnäsvägen med angränsande områden föreslås därför avslutas.

5.2 Högprioriterade projekt

Högprioriterade projekt fokuserar på frågor där översiktsplanen är inaktuell och det finns en risk för negativ påverkan på utvecklingsmöjligheterna i kommunen, samt frågor där det finns behov av stöd redan på kort sikt. Begreppet ändring av översiktsplan är det nya sättet att hantera det som tidigare kallades fördjupad översiktsplan.

5.2.1 Ändring av översiktsplanen för området söder om Källviksberget-Simonsberget (ÄÖP söder om Simonsberget)

Projektet kan hantera en större utbyggnad av Falu tätort med utgångspunkt i det område som pekades ut i FÖP Falun. Området följer den utbyggnadsinriktning mot Borlänge som Falun länge arbetat med. Enligt FÖP Falun är detta ett område för framtida tätortsutbyggnad med blandade bostadstyper och upplåtelseformer, inslag av verksamheter samt kommersiell service och samhällsservice. Karta över området som pekats ut i FÖP Falun finns i bilaga 3.

5.2.2 Ändring av översiktsplanen för området Kniptjärnsberget (ÄÖP Kniptjärnsberget)

Projektet kan hantera en större utbyggnad av Falu tätort med utgångspunkt i det område som pekades ut i FÖP Falun. Området är tänkt för störande verksamheter, men möjligheten till elintensiva verksamheter bör också utredas. Karta över området som pekats ut i FÖP Falun finns i bilaga 43.

5.2.3 Ändring av översiktsplanen för vindbruk (ÄÖP Vindbruk)

Projektet kan hantera vilka områden i Falu kommun som är lämpliga för vindkraftsutbyggnad och inte. En revidering av utpekade områden för vindbruk kan göras med utgångspunkt i de förändrade förutsättningar som skett inom vindkraftsutbyggnad både vad gäller teknik och högre verk, nya kunskapsunderlag och genomförda provningar av nu utpekade områden.

5.3 Projekt på längre sikt

5.3.1 Ny kommuntäckande översiktsplan

En ny kommuntäckande översiktsplan säkerställer att alla delar av översiktsplanen följer med i samhällets utveckling och kan lägga grunden för ett tydligare arbete med kommunens identitet som en del i den fysiska planeringen. Projektet kan också uppdatera kommunens strategiska utbyggnadsinriktning på översiktlig nivå, för att få en längre tidshorisont för långsiktiga strategiska satsningar. De senaste årens snabba förändringar i samhället och nya kunskapsunderlag motiverar egentligen en snabbare

start på detta projekt, men de projekt som redovisas under högprioriterade projekt bedöms få större påverkan på kommunens utveckling om de senareläggs.

5.3.2 Ändring av översiktsplan för Falu tätort och området runt Varpan

Områdena vid Simonsberget och Kniptjärnsberget är de sista stora utbyggnadsområdena som redovisas i den nuvarande fördjupningen av utvecklingen för Falu tätort. När dessa är planerats mer i detalj i de högprioriterade översiktsplaneprojekten är det därför dags att se över den långsiktiga utvecklingen av Falu tätort och området runt Varpan. Projektet kan även hantera tätortens utveckling med en längre tidshorisont än vad nuvarande fördjupning har gjort. Projektet kan genomföras som ett eget projekt eller ingå som en del i en ny kommuntäckande översiktsplan.

5.3.3 Ändring av översiktsplan för Sundborn

Projektet kan hantera kommunens syn på fortsatt utveckling i Sundborn och eventuella förändringar i Sundbornsåns dalgång. Det kan bidra till ett tydligare arbete med områdets identitet som en del i den fysiska planeringen. Att utpekade områden i den nuvarande fördjupade översiktsplanen är utbyggd och dessutom upphör att gälla 31 december 2025 skulle kunna motivera en snabbare start på detta projekt, men de projekt som redovisas under högprioriterade projekt bedöms få mer negativ påverkan på kommunens utveckling om de senareläggs. Projektet kan genomföras som ett eget projekt eller ingå som en del i en ny kommuntäckande översiktsplan.

5.4 Viktiga projekt utöver översiktsplanarbetet

Planeringsstrategin har identifierat vissa frågor i behov av tydligare vägledning där översiktsplaneringen inte förväntas kunna lösa behovet helt och hållet.

5.4.1 Överenskommelse om samverkan med Borlänge kommun

Eftersom Falun och Borlänge inte längre ska göra sin kommuntäckande översiktsplanering gemensamt så är det viktigt att kommunerna analyserar behovet av samverkan inom frågor som rör mark- och vattenanvändning och reder ut hur kommunernas samverkan i dessa frågor ska se ut framöver. Detta arbete ska hanteras utanför arbetet med planeringsstrategin.

5.4.2 Kunskapsunderlag om behovet hos framtidens verksamhetsetableringar

Som stöd för att pröva möjligheten till olika typer av verksamheter, i ett första steg i ändringen av översiktsplan för området Kniptjärnsberget, så behövs ett kunskapsmaterial om vilka förutsättningar som olika typer av verksamhetsetableringar kan ha behov av. Arbetet kan genomföras antingen som ett separat projekt eller inom ett annat relevant projekt, exempelvis översiktsplanarbetet för området vid Kniptjärnsberget. Vilka förutsättningar som olika typer av verksamhetsetableringar har behov av har en tydlig koppling till eventuella kommunala mål om etableringar. Därför behöver arbetet med kunskapsunderlaget tydligt kopplas till revideringen av näringslivsstrategin, där mål för etablering ska tas fram.

5.4.3 Strategi för småhustomter i anslutning till Falu tätort

Enligt bostadsprogrammets utbyggnadsplan beräknas tillgången på kommunala småhustomter vara lägre de kommande åren än kommunens målsättning, och många av de kvarvarande områdena i FÖP Falun bedöms ha en jämförelsevis lång planeringstid.

Småhustomter på privat ägd mark förväntas därför bli särskilt viktiga för bostadsförsörjningen de kommande åren. För att säkra tillgången till småhustomter i anslutning till Falu tätort behöver miljö- och samhällsbyggnadsförvaltningen gå igenom förutsättningarna och ta fram en plan för hur tillgången till småhustomter, både kommunala och privata, ska hanteras på ett bra sätt i väntan på de framtida större utbyggnadsområdena.

6 Underlag

Nedan redovisas underlagsmaterial som använts i framtagandet av planeringsstrategin utöver gällande översiktsplan med tillhörande fördjupningar och kommunalt beslutade strategiska planer och program.

- [Planeringskatalogen.se](https://planeringskatalogen.se)
- Vägval för framtiden 4, Sveriges kommuner och regioner 2021
- Vägval för framtiden 5, Sveriges kommuner och regioner 2023
- Dalastrategin 2030 tillsammans för ett hållbart Dalarna, regional utvecklingsstrategi, Region Dalarna 2021
- Hur påverkar ökat distansarbete kommunernas samhällsplanering? Regionerna i östra Mellansverige och Mälardalsrådet 2023

Bilaga 1, Planeringsstrategins koppling till mandatperiodprogrammet

De mål i Program för mandatperioden 2023–2026 där översiktsplanering kan bidra till måluppfyllnaden redovisas nedan. Under respektive mål redovisas de mål och leveranser under mandatperioden som är kopplade till översiktsplanering samt de översiktsplaneprojekt som kan bidra till att uppfylla målet.

Mål 3. Företagande och arbete

Översiktsplanering kan framför allt bidra med att peka ut lämplig mark för olika typer av verksamheter och service samt att arbeta med vissa förutsättningar som är viktiga för att kommunen ska vara en attraktiv plats att etablera sig på, exempelvis väl fungerande infrastruktur. En uppdaterad och relevant översiktsplan är också en viktig del för att kommunens företagslots och mark- och exploateringslots ska fungera bra.

Mål och leveranser under mandatperioden med koppling till översiktsplanering

- Inventera mark för att möjliggöra företagsetableringar i hela kommunen
- Utveckla funktionen med företags-, mark- och exploateringslots

Översiktsplaneprojekt som bidrar till att uppfylla mål 3

- Gällande översiktsplan, särskilt genomförande av fördjupad översiktsplan för Falu tätort och området runt Varpan
- Fördjupad översiktsplan för delar av landsbygden
- Ändring av översiktsplan för området Knipptjärnsberget
- Ny kommuntäckande översiktsplan

Mål 4. Förskola, skola och utbildning

Översiktsplanering kan bidra till målet med hjälp av riktlinjer och genom att särskilt peka ut skolnaturområden så att det skapas goda förutsättningar för skolmiljöer av hög kvalitet.

Översiktsplaneprojekt som bidrar till att uppfylla mål 3

- Gällande översiktsplan samt de flesta pågående och planerade översiktsplaneprojekt

Mål 5. En bra kommun att leva och bo i

Översiktsplanering spelar en avgörande roll för att uppfylla målet genom att hantera alla de frågor som rör fysisk planering, hur bebyggelse, infrastruktur och grönstruktur ska förhålla sig till varandra och andra mer detaljerade frågor som hör till dessa förhållanden. God planering bidrar till stadens och kommunens attraktivitet och identitet.

Mål och leveranser under mandatperioden med koppling till

översiktsplanering

- Med Kopparstaden som motor öka bostadsbyggandet i hela kommunen - både i Falu tätort, våra serviceorter och på landsbygd
- För att främja jämlikhet, trygghet och integration ska de bostäder som byggs innebära blandade boendeformer
- Möjliggöra för fler bostäder i centrum
- Utvecklingsarbetet i sydvästra Falun (Simonsberget med omnejd) ska fortsätta
- För ökad sammanhållning och ökad attraktionskraft ska kommunen stärka sin roll som kultur- och idrottskommun
- Med världsarvet i fokus ska kommunen utvecklas som besökskommun
- Att nya bostadsområden byggs i attraktiva lägen med omväxlande bebyggelse. Vi vill att bostäder ska kunna byggas sjönära men strandlinjen ska vara tillgänglig för allmänheten
- Fortsatt satsning på infrastrukturfrågor för att underlätta transporter och arbetspendling

Översiktsplaneprojekt som bidrar till att uppfylla mål 5

- Gällande översiktsplan, särskilt genomförande av fördjupad översiktsplan för Falu tätort och området runt Varpan
- Fördjupad översiktsplan för delar av landsbygden
- Fördjupad översiktsplan för Runn
- Ändring av översiktsplan för området söder om Källviksberget-Simonsberget
Ändringen är särskilt riktad mot målet att utvecklingsarbetet i sydvästra Falun ska fortsätta.
- Ändring av översiktsplan för området Knipptjärnsberget
Ändringen är särskilt riktad mot målet att utvecklingsarbetet i sydvästra Falun ska fortsätta.
- Ny kommuntäckande översiktsplan
- Ändring av översiktsplan för Falu tätort och området runt Varpan
- Ändring av översiktsplan för Sundborn

Mål 6. Livet som äldre

Översiktsplanering kan framför allt bidra med att peka ut mark för bostäder på platser som är särskilt lämpade för äldre, exempelvis nära service och populära aktiviteter.

Mål och leveranser under mandatperioden med koppling till

översiktsplanering

- Vara en attraktiv boendekommun för äldre genom att möjliggöra för fler trygghetsboenden i hela kommunen

Översiktsplaneprojekt som bidrar till att uppfylla mål 6

- Gällande översiktsplan, särskilt fördjupad översiktsplan för Falu tätort och området runt Varpan, samt de flesta pågående och planerade översiktsplaneprojekt kan bidra med förutsättningar för målet, men måluppfyllnaden handlar mer om genomförande än om planering

Mål 7. Miljö, klimat och samhällsbyggnad

Översiktsplanering spelar en avgörande roll eftersom den fysiska miljöns påverkar hur lätt eller svårt det är för medborgarna att göra hållbara val. Den fysiska miljöns utformning och relationen mellan bebyggelse och grönstruktur kan påverka både effekterna av klimatförändringar, bidra till minskad klimatpåverkan och skapa förutsättningar för arbete med biologisk mångfald.

Mål och leveranser under mandatperioden med koppling till

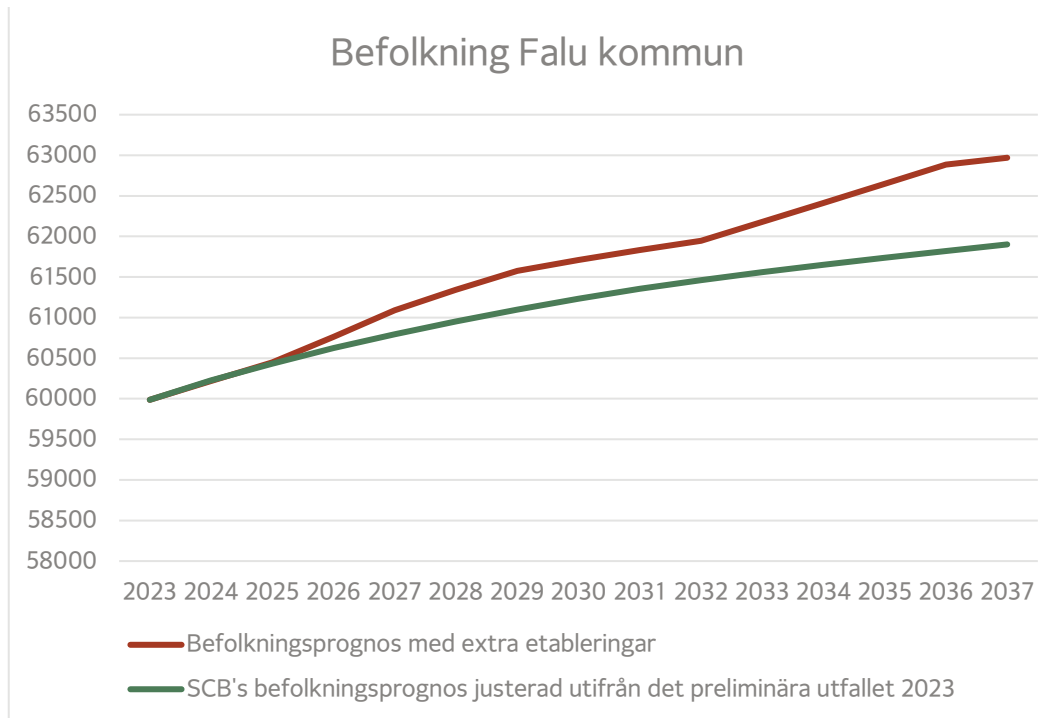
översiktsplanering

- Underlätta för kommunmedborgarna att minska sin klimatpåverkan
- Ta fram en ny vindbruksplan
- Den biologiska mångfalden ska stärkas

Översiktsplaneprojekt som bidrar till att uppfylla mål 7

- Ändring av översiktsplan för vindbruk
Ändringen är särskilt riktad mot målet att ta fram en ny vindbruksplan
- Övriga pågående och planerade översiktsplaneprojekt

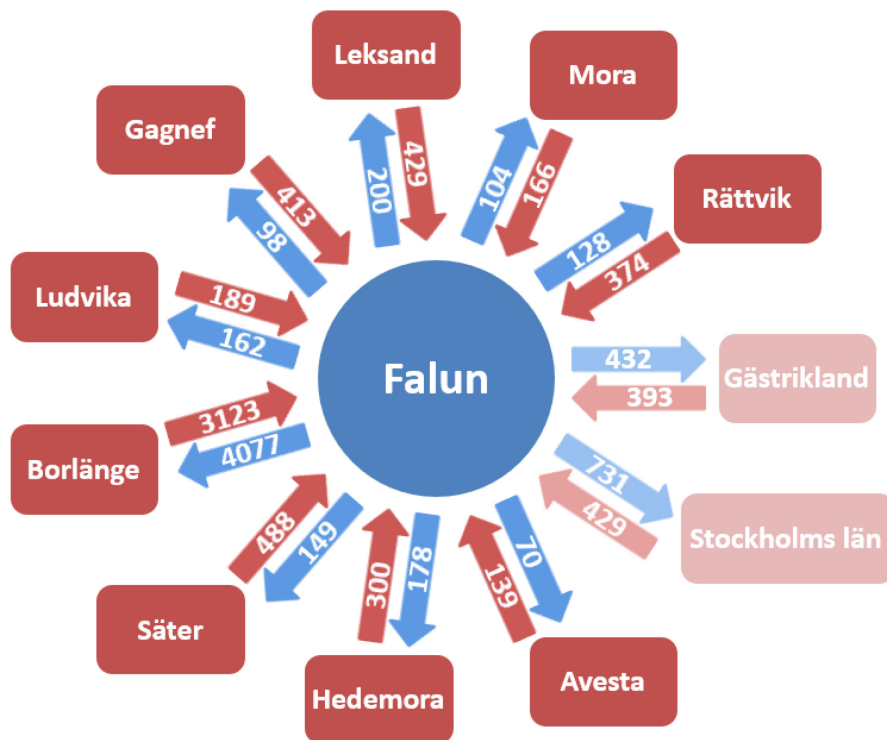
Bilaga 2, Statistik



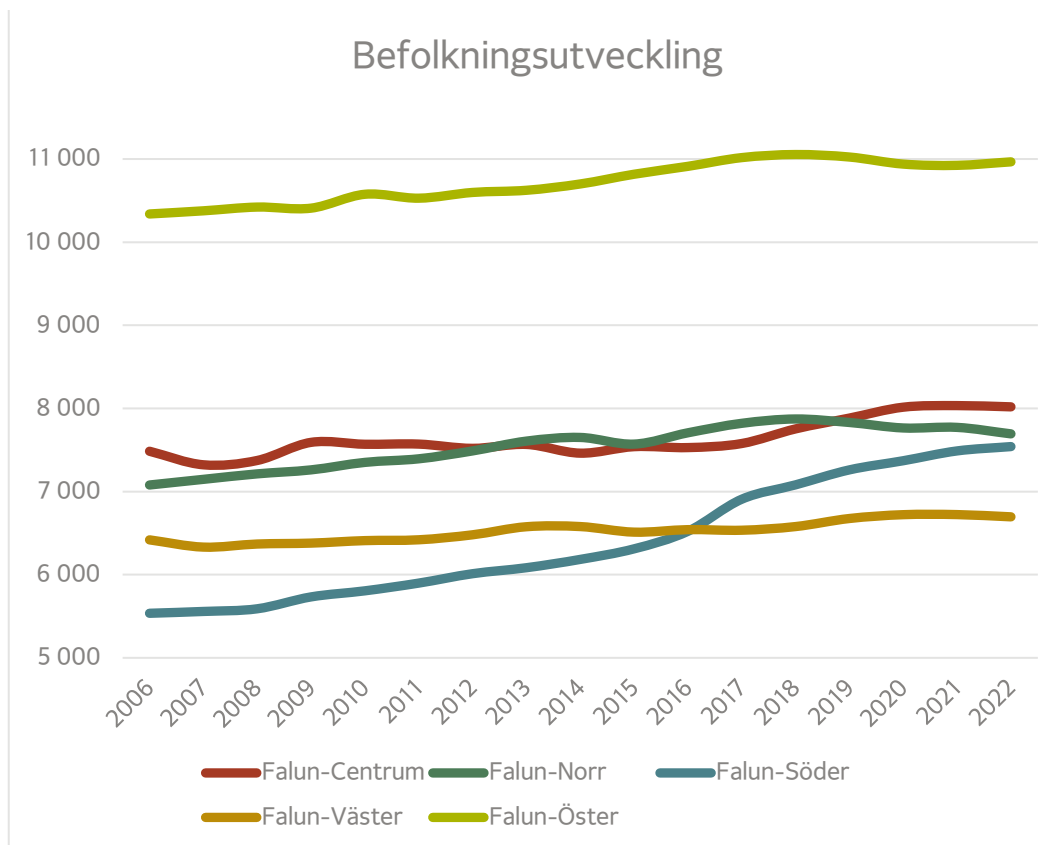
Ovan: Befolkningsprognos för Falu kommun, 2023–2037.

Nedan: Pendling till och från Falu kommun, 2021.

Pendling till och från Falun 2021

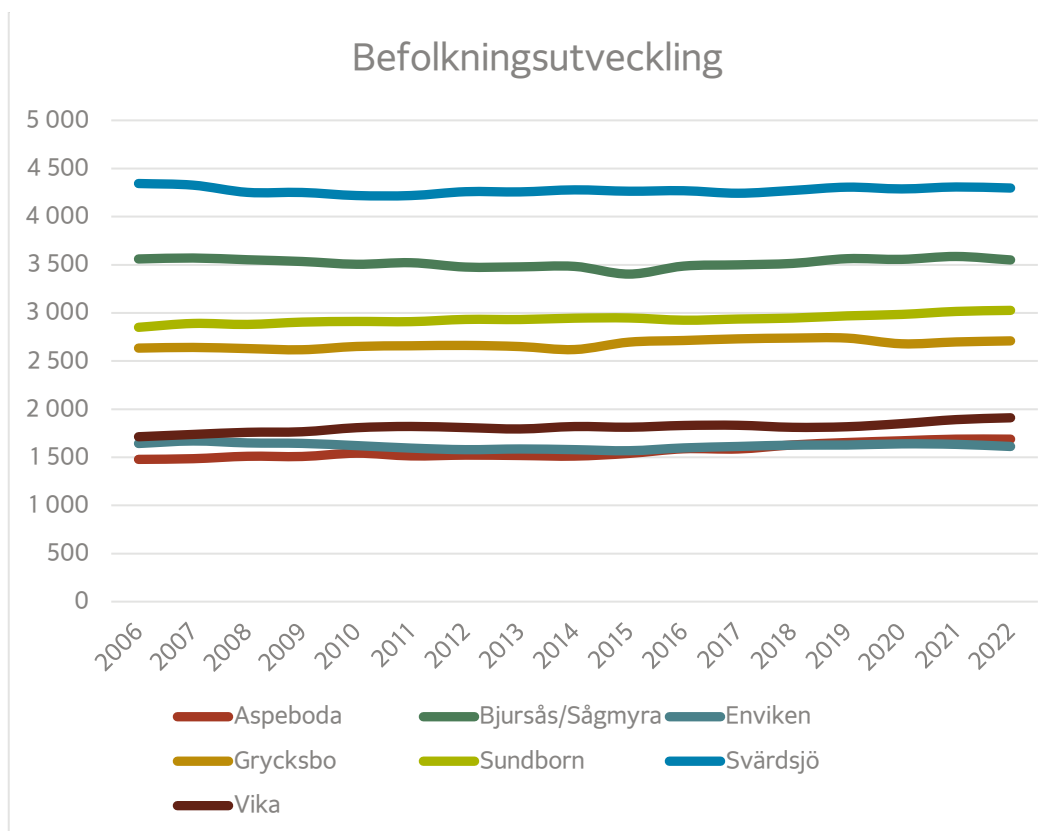


Supercross Sysselsättningsdatabas 2021, SCB



Ovan: Befolkningsutveckling Falu tätort, 2006–2022.

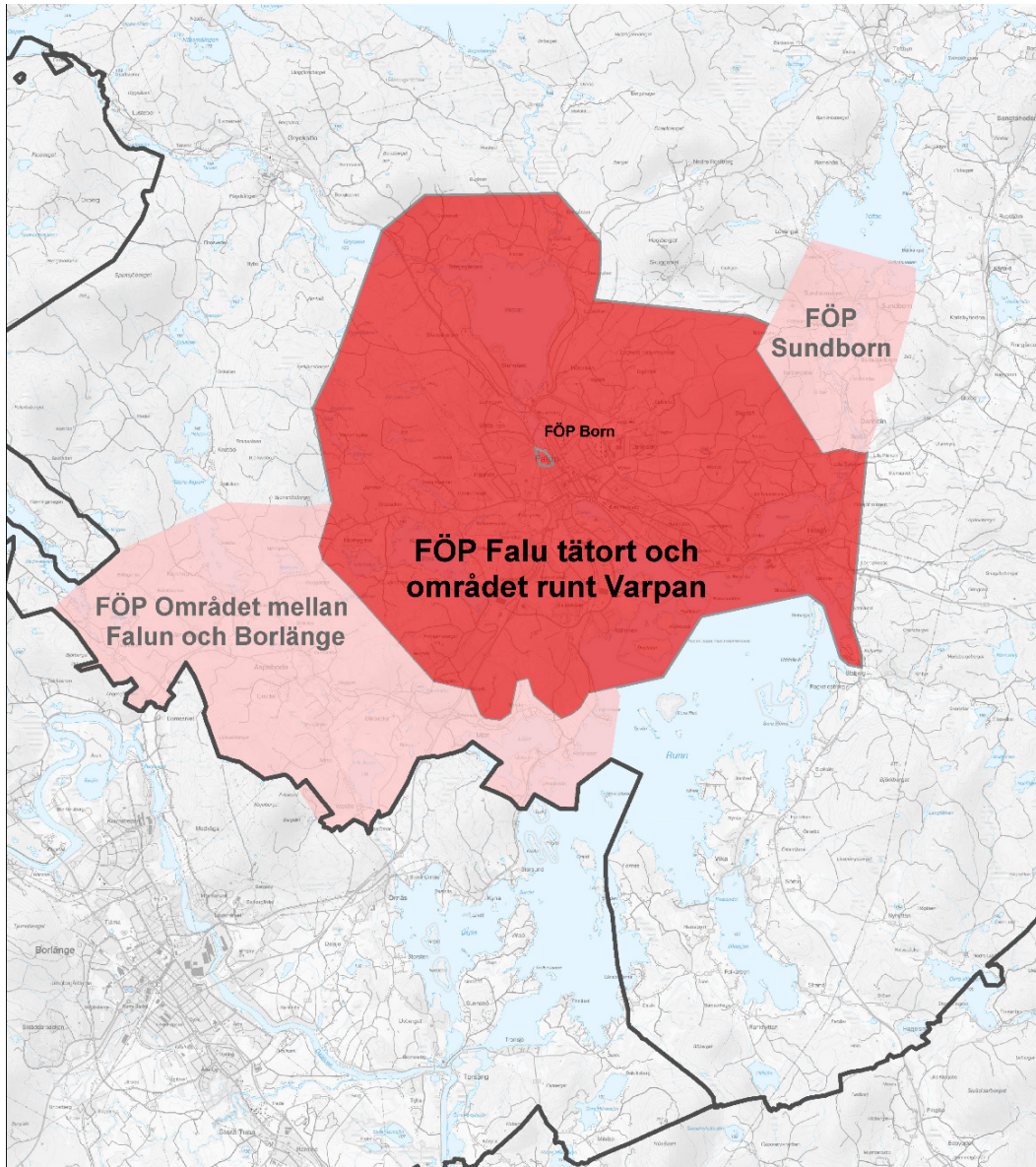
Nedan: Befolkningsutveckling landsbygden, Falu kommun, 2006–2022.



Bilaga 3 – Kartor

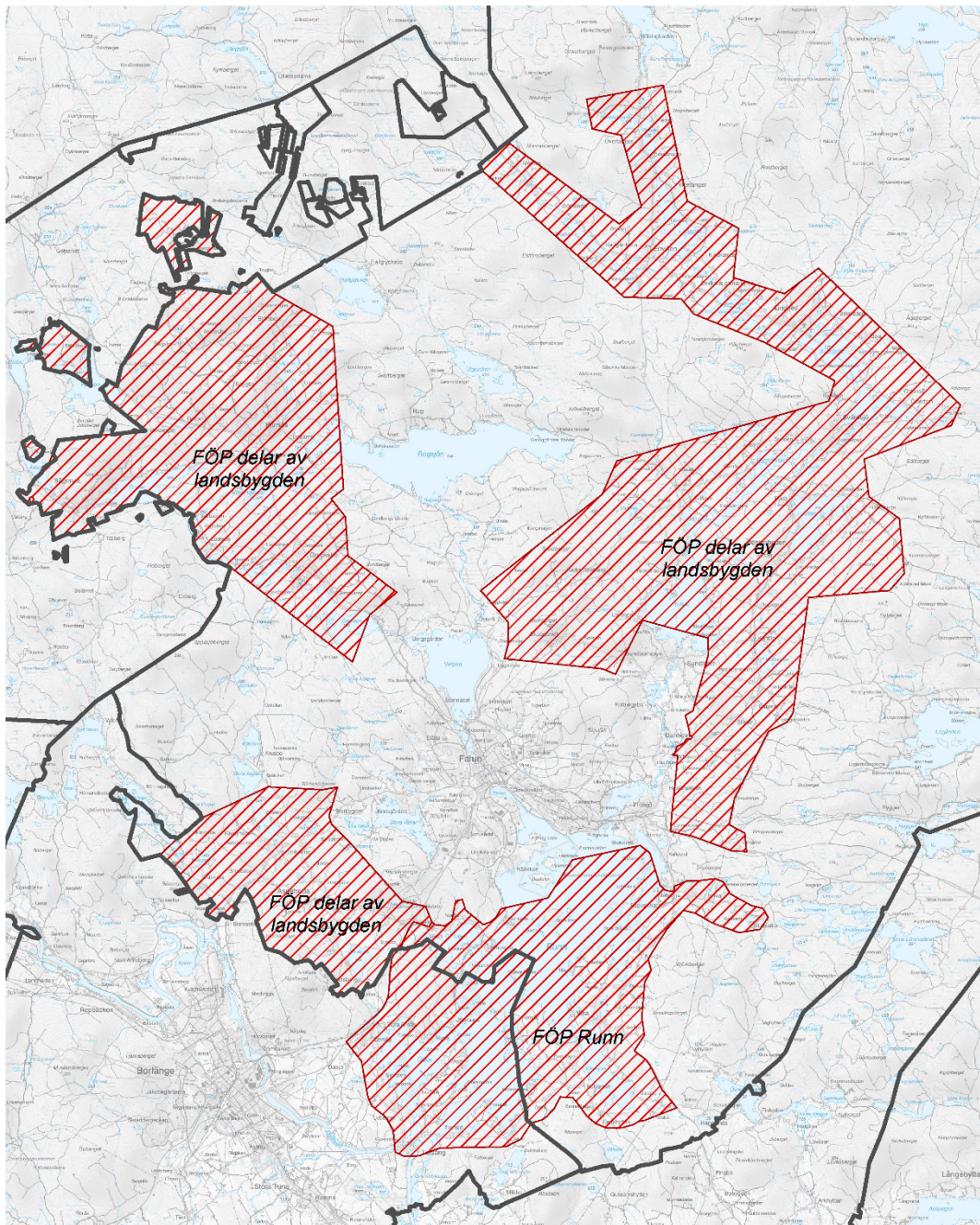
Gällande översiktsplan

Översiktsplan FalunBorlänge gäller inom hela kommunens geografiska yta. Kartan nedan redovisar avgränsningarna för de fördjupade översiktsplaner som ingår i kommunens gällande översiktsplan. Områden med ljus färg omfattas av fördjupade översiktsplaner som upphör att gälla 31 december 2025.



Pågående översiktsplanarbete

Kartan nedan redovisar avgränsningarna för FÖP landsbygden och FÖP Runn. Arbetet pågår med dessa projekt, men de har ännu inte antagits.



Större utpekade områden i FÖP Falun

Kartan nedan redovisar de områden som pekas ut i FÖP Falun som motsvarar projekten Ändring av översiktsplanen för området söder om Källviksberget-Simonsberget och Ändring av översiktsplanen för området Kniptjärnsberget. De redovisade avgränsningarna kan komma att ändras under processen att ta fram planförslagen.

