

ANALYS AV DET HISTORISKA ODLINGSLANDSKAPET RUNT FALU TÄTORT, ETT UNDERLAG INFÖR FÖRDJUPAD ÖVERSIKTSPLAN FALUN



DEN 20 DECEMBER 2016

Falu Kommun

KMV forum.

Innehåll

Inledning.....	4
Uppdraget.....	4
Metod.....	5
Ramberättelse - Faluns omgivningar.....	9
Den tidigaste historiken	10
Medeltid	11
1500- och 1600-talen	13
1700-tal	15
1800-talet	18
1900-talet	18
Karaktärsområden – översiktligt beskrivna.....	20
1. Faluns tätortsnära marker/områden	21
Falutätort i relation till terränglutningskartan	22
2. Morbygden	24
2A Puttbo/Dammen	27
2B Vällgården	29
2C. Morbygden	29
Morbygden i relation till terränglutningskartan	31
3. Bäckeåsen, norr ut runt sjön Varpan till Uggelvik	32
3A Bergsgården	35
3B Österå	35
3C Gassarvet.....	37
3D Lindsberg.....	39
3E Heden	39
3F Stenbacken	39
3G Uggelvik.....	40
3H Efriskgården	40
3I Skogen	40
3J Varbo	41
Bäckeåsen, norr ut runt sjön Varpan till Uggelvik i relation till terränglutningskartan.....	41
4. Gruvriset/Korsgården.....	43
4A Korsarvet	44
4B Korsgården	44
4C Harmsarvet.....	45
4D Götgården	46

4E Gruvriset	46
Gruvriset/Korsgården i relation till terränglutningskartan	46
5. Hosjön.....	48
5A Hosjöholmen - äldre industri	50
5B Storskaligt odlingslandskap	51
5C Småskaligt odlingslandskap.....	51
Hosjön i relation till terränglutningskartan	52
6. Skogen (övriga områden innan för FÖP gräns)	53
7. Område med potential (potentialområde)	54
Områden med potential i relation till terränglutningskartan	56
Bilagor.....	57
Litteraturförteckning	58

Inledning

Odlingslandskapet runt Falun är en viktig del av Världsarvet Falun och förklarar Kopparbergslagens karaktär på samma sätt som gruvan och slagghögarna. Kopparbergslagen bildades av bergsmännen och omfattar ett område som sträcker sig cirka 2 mils radie från gruvan. Inom detta område uppförde bergsmännen sina gårdar och utefter vattendragen anlades hyttor. Bygden formas än idag av spåren efter deras verksamheter. Över hela bergsmansbygden finns hyttlämningar, slagghög, medeltida vägsträckningar, ett ålderdomligt odlingslandskap och ståtliga bergsmansgårdar.

Bergsmännen ägde andelar i kopparhyttorna och hade rätt att bryta malm i gruvan. De innehade så kallat bergfrälse. Det betydde att de var befriade från den vanliga jordskatten och skogsskatten men betalade skatt på den koppar som framställdes.

För sin försörjning anlade bergsmännen sina gårdar på odlingsbar mark nära vatten. Där uppfördes hyttan, eftersom hyttdriften var helt beroende av vatten.

Bergsmännen var också jordbrukare. Markerna var karga och egentligen inte lämpade för odling. De räckte inte till för att tillgodose det behov av spannmål som Kopparbergslagens växande befolkning krävde. För att kunna utnyttja marken så effektivt som möjligt använde man sig av en metod som kallas lindbruk, som innebär att marken växelvis användes till åker och äng.

De små åkertegarna och ängarna som bröts upp av bergsmännen, tillsammans med rester efter hyttverksamhet utefter vattendragen, formar idag det ålderdomliga och egenartade kulturlandskap som är speciellt för Kopparbergslagen, och som är en av anledningarna till att Falun är världsarv sedan 2001.¹

Idag skapar detta landskap en möjlighet till tätortsnära boende i agrar och lantlig miljö med höga värden för rekreation, naturupplevelser och kulturmiljöer. Odlingslandskapet runt Falun kompletterar innerstadens miljöer med flerfamiljshus och villaområden och ger alternativ till det urbana livet, genom att till exempel skapa möjlighet för djurhållning. Detta ger staden en mångsidighet och möjlighet att attrahera både urbana och lantliga livsstilar.

Uppdraget

KMV forum har på uppdrag av Falu kommun genomfört en analys av det historiska odlingslandskapet runt Falu tätort. Analysen har genomförts i anslutning till kommunens arbete med en fördjupad översiktsplan (FÖP) för Falun. Analysen är översiktlig och kräver fördjupade studier i samband med konkreta åtgärder och exploatering.

KMV forums team för uppdraget har varit Monica Mossberg (uppdragsansvarig), Gunilla Zeidlitz och Jenny Göthberg. För arbetet med ramberättelsen har Stefan Höglin, Bäckaby landskap, kompletterat konsultteamet.

Beställare har varit Faluns kommunantikvarie Elsa Röing, Allmänskulturenheten. Även kommunens stadsarkitekt Per Grundstöm, Hållbarhet och planering, världsarvsutvecklare Björn Fahlen, Allmänskulturenheten och kommunbiolog Thomas Jågas, Hållbarhet och planering, har medverkat vid avstämningsmöten. Analysen har finansierats av medel från länsstyrelsen i Dalarna, varför länsstyrelsen har varit delaktig i uppdragets styrning genom antikvarie Olle Lind, biträdande länsantikvarie Tommy Nyberg samt länsantikvarie Fredrik Sandberg samtliga på Samhällsbyggnadsenheten kulturmiljöfunktionen.

¹ *Upptäck Världsarvet Falun*. Länsstyrelsen Dalarna (broscyr).

Metod

Karaktärisering av dagens landskap

Arbetet med odlingslandskapsanalysen har handlat om att ringa in ett antal övergripande karaktärsområden utifrån ett kulturmiljöperspektiv och dagens landskap. Fokus för arbetet har varit de odlingslandskap som finns runt Falun, främst då runt sjöarna Varpan och Hosjön samt i Morbygden och Korsgården/Korsarvet.

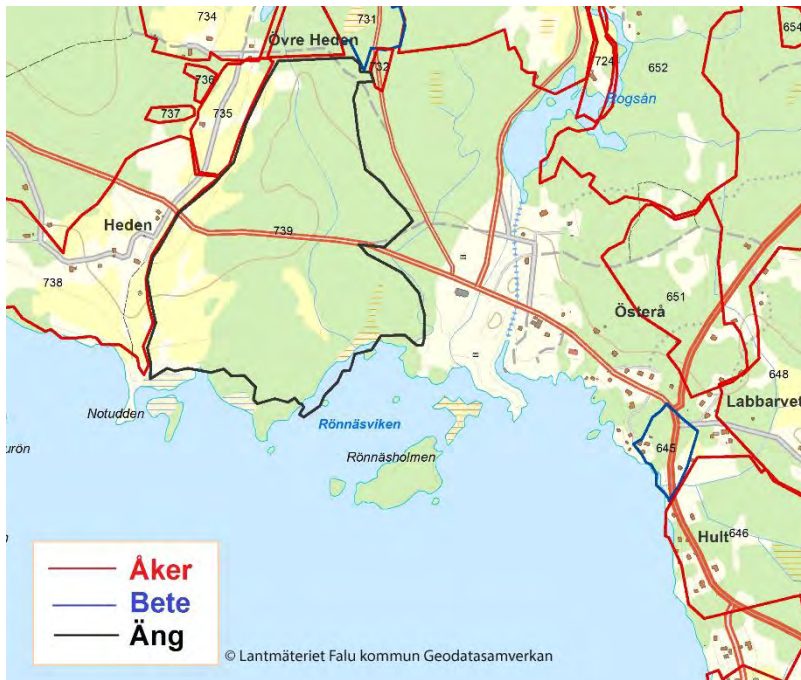
Varje karaktärsområde har analyserats och utifrån analyserna har förslag på övergripande riktlinjer utformats. Analyser och riktlinjer gäller nyetablering av bebyggelse. Andra anspråk är inte analyserade i denna studie. Analyser och riktlinjer har tagit avstamp i det historiska landskap som finns bevarat med målbild att bibehålla eller stärka det landskap som finns idag, vilket ligger i linje med den europeiska landskapskonventionen och de nationella kulturmiljömålen. I samband med förändringar bör konsekvenserna för kulturmiljö alltid utredas, inte minst i relation till världsarv och riksintresse.

Utökning av förslag till gränser fördjupad översiktsplan

I och med arbetet med odlingslandskapets karaktärsområden uppstod önskemål att se över de föreslagna gränserna för den fördjupade översiktsplanen för Falun. Detta för att göra det möjligt att ta relevanta helhetsgrepp av olika odlingsrum runt Falun i den fortsatta planeringen. Gränsen för den fördjupade översiktsplanen är dragen på sådant sätt att den i vissa fall går rätt igenom värdefulla områden, så att en del hamnar inom FÖP-området och den andra delen hamnar utanför FÖP-området. Merparten av odlingslandskapen runt Falu tätort bildar odlingsrum som ligger åtskilda från varandra, avgränsade av skog. Ofta är odlingsrummen små och karaktären kan förändras snabbt, på både positivt och negativt sätt, till följd av åtgärder i ena änden av odlingsrummet. En justering av FÖP-ens gränser så att odlingsytorna omsluts, snarare än skärs av, är att föredra om ytorna ska kunna behandlas som sammanhängande landskapsrum.

Analys utifrån historiska kartor

Fyra historiska kartor från området i och kring Falun har använts som grund till analysen. Kartorna har rektifierats i ArcGIS och använts som underlag för att skapa ett GIS-skikt med den historiska åker-, betes- och ängsmarken. Utifrån de rektifierade kartorna har brukad mark ritats av och slagits ihop till ett gemensamt skikt för att kunna göra ett överlägg på en modern karta.



Utsnitt av skikt Odlingsmarker_1700.shp, bilden visar skiktet i ett överlägg på modern karta.

GIS-skiktet är skapat utifrån följande kartor:

E-50096. Stora Kopparbergs arkiv, Arkivcentrum Dalarna. Lantmätare Gillius Schröder. År 1717. *"Geometrisk Charta öfwer Bergsfrølse hemmanen Haghed, Jemptbo, Kiellare, Tåå, Öfre heden, Slättmyran, Nygården, Westeråå, Berggården...."*

E-50362. Stora Kopparbergs arkiv, Arkivcentrum Dalarna. Lantmätare A.F. År 1717. *"Geometrisk charta öfver bergsfrølsehemmanen Ufvenäs, Holltächta, Orboanne, Labbare, Uggleviken Hofwiken Digertächten och Borgs samt största delen av Efricksbyen tillika med en del av Gunfare, Skuggarfwet och Gallsjön, med dess ägor och tillhörige skogh uthi Stora Kopparbergs lähn och sockn belägne."*

20-SKO-23:1. Lantmäteriverkets arkiv. Stora Kopparbergs län och socken. Lantmätare Magnus Bosell. År 1728. *"Geometrisk charta öfver Fahlun stad med dess jurisdiktion såväl som alla dhe bergsfrølsehemman som äre belegne omkring bem:te stad intill Sundborns, Vika och Aspeboda sockne-råskillnader"* Magnus Bosell."

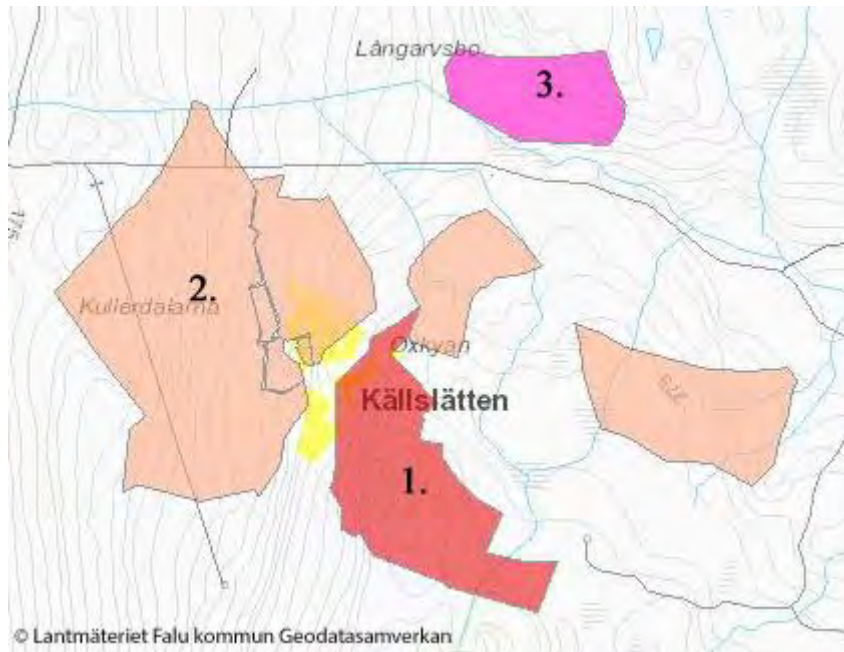
E-50174. Stora Kopparbergs arkiv, Arkivcentrum Dalarna. Lantmätare Magnus Bosell. År 1725. *"Del ur geometrisk charta öfwer Holms, Hogsjö och Knifwa bergslager."*

Indikation på agrara lämningar i det som varit odlingsmark på 1700-talet

Analysen innebär att GIS-skiktet med 1700-talets åkerytor, betesmark och ängsmark har lagts ovanpå en modern terränglutningskarta av området. Genom att kombinera historiska kartor med en modern terränglutningskarta har indikationer på möjliga markförhållanden i dagens agrara landskap kunnat avläsas. En avläsning av markens beskaffenhet har gjorts – om den är full med små höjdskillnader som kan indikera lämningar, och om marken ser ut att vara storskaligt uppodlad – eller brukad i ett landskap med mindre brukningsytor. Därefter har fältet för åkerytan tilldelats en viss färg utifrån tre kategorier.

Dessa kategorier är baserade på hur starka indikationer som finns på agrara lämningar idag. Kategorierna är:

1. Åkermark. Indikation på hög täthet av agrara lämningar och/eller småbrutet jordbrukslandskap.
2. Åkermark. Indikation på att agrara lämningar finns, alternativt områden som varit svåravlästa.
3. Åkermark. Indikation på få eller inga agrara lämningar.



Utsnitt ur skikt Odlingsmarker_analys.shp, bilden visar de olika klassificeringarna gjorda genom analys mot terränglutningskartan.

Dessa kategorier ger naturligt nog olika stora grupper av ytor, då de flesta ytor hamnar i den mellersta kategorin.

Analysen är gjord manuellt och kan inte ensam avgöra huruvida ett område innehåller agrara lämningar eller ej, utan kan bara ge vissa indikationer på var lämningar kan finnas/vara koncentrerade. För att veta med säkerhet att det finns lämningar och vilken typ av lämningar som finns behöver områdena verifieras i fält. Denna analys bör ses som ett underlag till fältbesök.

För att förstå vad analysen kan säga och hur den kan användas behövs även vidare kunskap om den terränglutningskarta som ligger till grund för analysen.

Terränglutningskartan

Terränglutningskartan baseras på en terrängmodell som skapats av data inhämtad med flygburen laserscanning. Upplösningen för kartan är 1 eller 2 meter (interpolerad till 1 eller 2 meters grid) och har en felmarginal på 0,5 meter i höjd. Detta innebär att lämningar som är lägre än 0,5 eller som har mindre utsträckning än 1-2 meter kan ha missats vid scanningen och i så fall saknas i terränglutningskartan. Rent konkret kan detta innebära att man missar de äldsta och tidigast övergivna markerna, eftersom de ofta är småbåde till yta och volym.

Det förekommer även störningar (brus) vid datainsamlingen som kan påverka om en lämning syns eller inte. Även markträffarnas kvalitet vid laserscanningen samt lämningens form och proportion till

omgivande terräng påverkar synbarheten i kartan. En stor andel av alla registrerade fornlämningar syns därmed inte i terränglutningskartan. Det är viktigt att använda terränglutningskartan enbart som ett komplementerande underlag till historiska kartor och fältstudier som är nödvändiga för att verifiera möjliga lämningar.

Mer information om terränglutningskartan finns hos Lantmäteriet.

Ramberättelse - Faluns omgivning

Trots en omfattande jordbruksnedläggelse under de senaste femtio åren och en svällande stadsmiljö har Faluns omgivning ännu en pastoral karaktär, med agrar bebyggelse, herrgårdar, hävdade odlingsmarker, allt inramat av lummiga lövridåer. Än idag finns tydliga spår av det historiska landskapets olika tidstypiska karaktärer. Ytligt sett ser dessa delar av odlingslandskapet ut som vilken lantlig idyll som helst i och utanför Bergslagen. De många historiska beskrivningar som finns att läsa om staden och dess omgivning målar dock en mindre idyllisk bild. Den mest kända av dessa är Linnés, från hans Dalaresa 1734, där miljöproblemen hade sådana proportioner att jämförelsen med några av tredje världens mest problematiska gruvsamhällen långt ifrån utfaller till Faluns fördel. Den av svaveldioxid mättade röken från kallrostarna fyllde luften långt ifrån gruvan och hyttorna i sådan omfattning att gårdesgårdar och timmerhus färgades svarta och bruna. Detta gav i sin tur upphov till folkliga föreställningar om att dessa, med Linnés ord, "balsamerades".² Det var förstas ännu värre att allt levande, som människors luftvägar, liksom den spannmål som man skulle leva av, täcktes av samma lager av grått damm. Problemen var välbekanta och förbud mot kallrostning under spannmålets växtperioder infördes redan på 1600-talet. Uppenbarligen med varierande framgång.³



Gården Vass-Britas med sina av svaveldioxid svärtade fasader, i stadsdelen Gamla herrgården.

² Linné, 1953, s. 150

³ Falu kommun, 1998, s. 24

Faluns agrara miljöer är i högre grad än på de flesta andra ställen skapade i symbios med, och delvis också som en funktion av, den industriella utvecklingen. Bergsmännen må i andra delar av Bergslagen ha betecknats som bönder som bedrev bergsbruk.⁴ I Stora Kopparbergs socken var man industriidkare som, åtminstone fram till 1800-talet, också bedrev ett jordbruk som komplement till vad kopparutvinningen gav i ekonomisk välmåga. Resten fick man förlita sig på en tidvis statligt styrd livsmedelsimport. Gustav Vasas kontrollerade oxdrifter från södra Sverige är legendariska exempel på detta. I dessa trakter bedrevs också ett jordbruk som inte endast syftade till att producera livsmedel utan även att i hög grad framställa ”energi” att sätta in i bergshanteringens drifttransportsystem i form av foder till dragare.⁵ Ännu vid början av 1900-talet utgjorde socknen en av de viktigaste havreproducenterna i Dalarna, väl i nivå med det havreexporterande Västsverige.

Den tidigaste historiken

Beläggen för den tidigaste kopparutvinningen i Falun daterar sig till senare delen av järnåldern.⁶ Några egentliga bosättningsspår har inte återfunnits från denna tid. Ortnamn som Främby indikerar möjligen förhistoriska bosättningar i området men för att finna de tidigaste fornlämningarna i form av järnåldersgravar måste man bege sig till grannsocknarna Vika, Svärdsjö eller Torsång. Det är sannolikt från dessa bygder som skogsområdena kring sjön Runn utnyttjades.⁷

Exempel på fysiska spår:

- *Ortnamn*
- *Fornlämningar*

*Bebyggelsen och gruv-
miljöns uppkomst*

⁴ Ibid, s. 25

⁵ Montelius, 1971, Del II, s. 99 ff

⁶ Boethius, 1965, s. 21 f

⁷ Boethius, 1965, s. 19

Medeltid

Falu gruva nämns första gången 1288 då biskopen av Västerås nämns som delägare av Tiskasjöberg som området då kallades.⁸ Det är belysande att gruvdriften redan i sin tidiga barndom lockade till sig samhällets elit. Kungamakten var heller inte sen att bekräfta sin överhöghet över gruvdriften då Magnus Eriksson 1347 utfärdade ett utförligt privilegiebrev för bergsmännen i Kopparberget i samband med att han besökte gruvan. Det slogs därmed fast att de som utnyttjade berget gjorde det på kronans villkor och att naturresurserna tillhörde den samma.⁹ Följaktligen betraktades de gårdar som togs upp kring gruvan som en sorts kronogårdar. De som besatt dessa hemman, bergsmännen, ska dock inte förväxlas med enkla landbor under kronan. Som grupp kan de snarare liknas med lågadeln, med en hög grad av befrielse från jordsskatter. Nästan alla enheter i det som utgjorde Stora Kopparbergs socken betecknades därför som s.k. *Bergsfrälse*. Förutsättningen var dock att man låtit uppföra en hytta kring de strida vattendragen mellan sjöarna och därmed fått brytningsrätt i gruvan (en s.k. fjärdepart). Flera av dessa bergsmanssläkter skulle så småningom också bli adlade, som Stjärna knuten till gårdarna Främbacka och Kniva, Svinhuvud till Främby. Många fler släkter var emellertid väl så inflytelserika i kraft av den lönande bergshantering.¹⁰

Gårdsbebyggelsen förefaller redan under medeltid ha nått den utbredning som framträder i senare tidens källor. Lokaliseringen av gårdarna tycks främst ha styrts av tillgången på lämpliga vattendrag för hyttverksamheten och kring dessa fick bebyggelsen en förtätning. De kring Falun vanliga ortnamnen som slutar på -born anses syfta på de delar av vattendragen där egenskaperna för hyttverksamhet varit fördelaktiga. Flera av dessa områden, som trakterna kring Hosjön, sammanföll också med gynnsamma odlingsförhållanden. Men också moränområdena mellan dalgångarna var föremål för den medeltida kolonisationen. Till skillnad från många andra delar av Bergslagen dominerade ensamgårdarna bebyggelsebilderna i kopparbergslagen.¹¹

En annan vanlig ortnamnsform är de som slutar på -täkt. Dessa brukar associeras med gårdar som senare kom att betecknas som *Täktekarlshemman*.¹² I gruvan arbetade tidigt ett stort antal arbetare, och mindre "klondikeliknande" samhällen kring gruvan hade därför etablerats tidigt.¹³ Områdena kring Gruvbacken och Gamlaberget ska ha varit sådana. Tillgången på arbetskraft var ju en förutsättning för driften och redan i de

Områdena väster om Falun innehåller i en ovanligt stor omfattning fornlämningar i form av s.k. fossil åkermark. Denna består bl.a. av agrara lämningar i form av odlingsrösen och övergivna odlingsytor. I Ingarvet har arkeologiska undersökningar påvisat att de kan vara medeltida.

Troligen har det rört sig om små lyckor för odling av rovor. De är inte omöjligt att det var sådana som de s.k. Täktekarlarna odlade. (Lödqvist/Sandberg, 2007)

⁸ Ibidem, s. 23

⁹ Ibidem, s. 110

¹⁰ Ibidem, s. 31 ff

¹¹ Magnusson, 2009

¹² Boethius, 1965, S. 24, s. 391

¹³ Boethius, 1965, s. 69

första gruvprivilegierna uppmuntrades arbetare att ta upp egna täkter. Täktekaren kan närmast karaktäriseras som vad som senare kallades gruvtorpare. Vissa av dessa intagor växte så småningom ut till regelrätta hemman och under 1500-talet fanns det innehavare av sådana som också ägde andelar i gruvan.

Alla täktnamn har emellertid inte med Täktekaren att göra. Tägt var i dessa trakter synonymt med inäga eller gärde, och en struktur med mindre intagor var vanliga i Faluns omgivning, inte minst på stadens egen mark, långt fram i tiden. Denna struktur av mycket småskaligt jordbruk är typiskt för många gruvstäder och kan bland annat ses i belysning av de vanligen mycket höga livsmedelspriserna på införda varor i en miljö där efterfrågan är större än vad den egna produktionen förmådde erbjuda.¹⁴

Innebörden av ortnamnet Falun har givits olika innebörd. En av tolkningarna sammanfaller med begreppet fala (som i det västgötska Falbygden) som betecknar ett trädlöst hedlandskap. Det förefaller inte osannolikt att den närmaste miljön kring gruvan redan under medeltid var svårt åtgången med avseende på skogsresurserna.¹⁵

Exempel på fysiska spår:

- *Falu gruva*
- *Etablering "ensam-gårdar"*
- *Hyttor*
- *Ortnamn som slutar med –born och –täkt*
- *Mindre "samhällen" för gruvarbetare*
- *Stor omfattning sk fossil åkermark med spår av äldre odling i form av odlingsrösen, stenmurar, stenvallar och övergivna odlingsytor med oregelbunden form. Odlingarna kan vara terrasserade och ligger ofta i sluttningslägen, samt är ej dikade. Mycket småskaligt jordbruk. De marker som är bevarade idag ligger nästan undantagslöst i igenvuxna marker idag.*

¹⁴ Engeseth, 1982

¹⁵ Sven etymologisk ordbok, 1922, s. 127 (Projekt Runeberg)

1500- och 1600-talen

Under 1500- och 1600-talet upplevde kopparproduktionen i Falun sin storhetstid. Flera stormakter som Spanien övergick till kopparfot och efterfrågan ökade stort. Falu koppargruva sägs ha stått för över 2/3 av kopparproduktionen i Europa och staden växte till Sveriges näst största med över 6000 invånare.¹⁶

Bergsmännens rikedomar manifesterades bland annat i den rika byggnadskulturen. Den typiska bergsmannagården var kringbyggd med en, inte sällan rikt utsmyckad, mangårdsbyggnad med parstugans planlösning. Under 1700-talet öppnades många gårdar upp för att ges en mer ståndsmissig prägel, med mangårdsbyggnader i karolinsk stil, flankerade av flygelbyggnader. Som kontrast till industri-landskapet anlades ofta trädgårdar, som i Staberg. I dessa jobbade vanligen kvinnor från övre Dalarna, s.k. trädgårdskullor.

Gustav Vasa ökade kronans inflytande på gruvdriften. Vid utloppet av sjön Varpan lät han uppföra ett kronobruk på de från kyrkan indragna gårdarna i byn Born. På denna kungsgård satte han sin fogde. Också Främby var kungsgård en tid som ett led i Gustav Vasas avelsgårdsprojekt. Syftet var att producera livsmedel till kronobruket och en "herrebyggnad" uppfördes. Projektet gick dock snart i stöpet och verksamheten lades ner.¹⁷ Ytterligare en kungsgård har funnits i Falun nämligen Noret invid Sjön Tisken. Den gamla bergsmansgården var landshövdingeboställe under 1600-talet och 1700-talet. Samtliga kungsgårdar har sedan dess fått ge vika för den växande staden.

Bergsmännen utgjorde i vissa avseenden en relativt enhetlig grupp, men de sociala och ekonomiska skillnaderna inom denna kunde vara betydande. Utöver "vanliga" bergsmannafamiljer fanns här familjer och släkter med stora rikedomar och inflytelserika medlemmar. Dessa bergsmän kunde äga många gårdar som de satt landbor att sköta.¹⁸

Redan under 1500-talet infördes de första reglerna av skogsutnyttjandet till fromma för kopparbruken. 1572 blev det exempelvis genom en kunglig förordning förbjudet med svedjebruk. Under 1600-talet var skogsbristen så omfattande att skogen i Kopparberg skulle reserveras till kopparverken. 1690 ålades bönderna i övre dalarna att leverera virke till gruvan som skatt, dock inte hämtad närmare än en mils radie av från Falun. Förbudet gällde även kolning, ett förbud som inte upphörde förrän 1840.¹⁹

Från 1600-talets slut får man genom en rad kartor och ögonvittnesskildringar en bättre bild av odlingslandskapet och dess relation till bygden, gruvan, staden och hyttorna. De senare bildar tydliga koncentrationer längs med Faluån, Sundbornsån (uppströms och nedströms Hosjön), Knivabygden (öster om sjön Runn), Västerån (mellan sjöarna Varpan och Grycken) och mellan Gammelberget och Korsgården, väster om staden. Bergsmansbebyggelsen anknyter i stort sett till denna bild, dock med mindre koncentrerad utbredning.

¹⁶ Falu kommun, s. 19

¹⁷ Boethius, 1965, s. 267 ff

¹⁸ Boethius, 1965, s. 430

¹⁹ Falu kommun, s. 39 f



Sockenkarta över Stora Kopparbergs socken, 1655. Lmv/Lantmäteristyrelsens arkiv

Exempel på fysiska spår:

- Staden Falun
- Bebyggelse och äldre gårdslägen
- Trädgårdar till bergsmansgårdarna
- Gränsrösen i skogarna
- Lämningar efter gruv- och hytt drift t ex varphögar
- Stor omfattning sk fossil åkermark med spår av äldre odling i form av odlingsrösen, stenmurar, stenvallar och övergivna odlingsytor med oregelbunden form. Odlingarna kan vara terrasserade och ligger ofta i sluttninglägen, samt är ej dikade. Mycket småskaligt jordbruk. De marker som är bevarade idag ligger nästan undantagslöst i igenvuxena marker idag.

1700-tal

Jordbruket under 1600-
talet och 1700-talet

Under 1700-talet ger lantmäterikartor, genom sin detaljeringsgrad, ökade möjligheter att studera odlingslandskapet. På avmätningar från slutet av 1600-talet och 1700-talet syns tydligt hur man här bedriver ett jordbruk av ett speciellt slag, efter principer som skulle bli vanliga i de större jordbruksbygderna först under 1800-talet. Systemet byggde på ett flerårigt växelbruk där åkrarna omväxlande bar säd och foder. De traditionella jordbruksbygdernas system med permanenta åkrar som endast utnyttjades för sädesproduktion med kortare avbrott för träda, var ovanligare, liksom särskilt avsatta ängsgården med naturliga foderväxter. Odlingsystemet gick under beckningen "Falusättet", "Kopparbergssättet" eller "Tägtejordskötseln".²⁰ Linné beskrev det som ett flerårigt växelbruk med havre och blandsäd ("blenning") och korn, och sedan ett antal år med, delvis sådd och gödslad, gräsvall. Brukningssättet har ansetts vara en föregångare, också utanför Dalarnas gränser, till modernare former av koppelbruk och växelbruk där fodret odlades samman med de andra grödorna. Hit skickade under 1800-talets början exempelvis hushållningssällskapen bondpojkar från mer traditionella jordbruksbygder i studiesyfte.²¹ Falusättet har ansetts ha varit en innovation under första hälften av 1700-talet. Redan tidigare fanns emellertid ett likartat system, det s.k. lindbruket, som var spritt över hela Bergslagen och fanns i olika former i många områden i södra Norrland. Överallt var syftet det samma; att förbättra boskapskötselns villkor, och för Bergslagens vidkommande, försäkra sig om tillgången till foder för djurhållningen inom bergshantering.

Falusättet

"Jordbruket här i Socknen beskrives uti den nämde Tägte-jords-skötsel. Åkern är ringa, hworföre orten årligen köper mycken säd. Ängen anses mer nödig, i anseende til Drag-creaturen och förbättras därföre med nog kostnad genom uptagningar", skriver Hülphers 1757.

²⁰ Montelius, 1971, s. 99 f

²¹ Montelius, 1971, Del II, s. 103



Ragvaldberg, strax söder om Stabergh, 1754. De gröna ytorna betecknar tåktjord i olika faser av växelbruket/Falusättet. Lmv/Lantmäteristyrelsens arkiv

Falusättet underlättades av att ett antal förutsättningar förelåg kring Falun. Exempelvis var den rikliga tillgången på gödsel i det boskapsintensiva området en fördel i detta sammanhang. Den kanske viktigaste förutsättningen var emellertid att bebyggelsen till väsentliga delar bestod av ensamgårdar och ägoblandningen, i de byar som trots allt fanns, till skillnad från övre Dalarna, var svag. Jordbruket kunde därför drivas individuellt vilket gynnade den här typen av brukningssystem. I andra delar av Sverige var det först i och med laga skiftet på 1800-talet som samma förutsättningar för ett individuellt jordbruk kom till stånd och liknande odlingsystem kunde införas. Att bergsmännen generellt sett också anses ha varit relativt progressiva och öppna för nyheter, gynnade också en experimentkultur.

Hur tedde sig då odlingslandskapet på vid den här tiden? Ser man till det öppna odlingslandskapet, dvs inägorna (eller tåkterna) var dessa till väsentliga delar uppodlade och bestod av tegar i olika faser av lindbrukets och Falusättets odlingsföljd. Den naturliga ängen var försumbar.²² Av Linnés och andras beskrivningar vet vi att tåkterna var omgärdade av trögärdesgårdar som var uppförda på stenmurar. I de mer moränrika, stenbundna, områdena var det vanligt att man lade upp den röjda stenen i odlingsrösen. Något som också är typiskt för dessa trakter är att man hade inhägnade beteshagar, till skillnad från andra områden i Sverige där betet skedde fritt eller djuren vallades på bete.

Kan man se Falusättets effekter i dagens landskap? Brukningsformen karaktäriserades av att uppodlingsgraden i de tillgängliga inägorna var hög. I den bemärkelsen skapades ett "modernt" odlingslandskap. Det är snarare avsaknaden av naturliga gräsmarker som karaktäriserar Falusättets odlingslandskap.

²² Ännu vid mitten av 1800-talet upptog de naturliga ängsmarkerna stora arealer i Dalarna och södra Norrland, med ett undantag. I socknarna kring Falun hade dessa varit uppodlade sedan århundraden till följd av Falusättet. Scb/Hushållningssällskapens jordbruksstatistik 1865.

"Ifråm samma tid äro med mycken kostnad stora uptagningar skedde, Hwar igenom åkerjorden ansenligen blifwit utwidgad, som de många stenrösen och stora stenmurar omkring ägorna nogsamt bestyrka." (Hülphers 1757)²³

I den totala ekonomin spelade inte jordbruket en lika stor roll som i andra, mer renodlade agrara miljöer. Men under ogynnsamma omständigheter, som vid missväxtåren på 1740- och 1760-talen, drabbades man förstås lika hårt här som på andra ställen. Rent industriellt utgjorde dock skogsresurserna en viktigare aspekt av de areella näringarna. Bekymmer om skogarna som källa till bränsle i bergshantering har varit en följetong, åtminstone sedan 1500-talet.

Skogens betydelse och dess ansträngda tillstånd märks också i många av de konflikter som uppstod kring nyttjanderätten, en process om pågått sedan slutet av 1500-talet. Inte sällan berörde motsättningarna bergsbrukets behov av ved- och kolningsskogar kontra böndernas agrara utnyttjade av resurserna som betesmarker och svedjeland. Skogsdelningar och gränsdragningar mellan olika byar och gårdar var därför vanliga under 1700-talet i Stora Kopparbergs socken, medan storskiftet av inägorna, som i övriga Dalarna var en stor sak under 1800-talets början, fick mindre betydelse här.

Exempel på fysiska spår:

- *Hög uppodlingsgrad på odlingsmarkerna*
- *Avsaknad av naturliga betesmarker*
- *Fortsatt många "ensamgårdar", få byar*
- *Något större odlingsytor med ofta oregelbunden karaktär, ibland dock kvadratiska eller rektangulära. En del ytor hålls än idag öppna, utan att vara påverkade av mer sentida, storskaligt jordbruk.*
- *Markerna var stenröjda och diken förekommer.*
- *Stora odlingsrösen, stenvallar, halvstensmurar, låga murar som utgjorde grund för trögärsgårdar.*

²³ Hülphers, s. 431

1800-talet

Skogen kom att ligga till grund för landsbygdens utveckling under 1800-talet i takt med att bergshanteringen minskade i betydelse eller det faktum att den kom att bedrivas i andra former. Som mest fanns i socknen ett hundratal hyttor vid början av 1700-talet. Antalet sjönk därefter konstant för att omkring 1800 ha minskat till hälften. Den sista hyttan lades ner 1881.²⁴

Vid sidan av skogsbruket ökade nu jordbruket i betydelse. I analogi med näraliggande delar av Bergslagen är det rimligt att anta det var de förmögna bergsmännen, som fortfarande bedrev en viss bergshantering, som också kom att bli de mest framgångsrika bönderna.²⁵ (Litt) Här fanns det kapital som krävdes för att ställa om ekonomin i agrar riktning. Konkurrens fick man emellertid av utifrån kommande kapitalister och höga ämbetsmän i residensstaden som köpte upp gamla bergsmansgårdar. Här kunde man dra nytta av de stora investeringar i jordbruksmarken som bergsmännen gjort under århundraden. Inte sällan lät man här uppföra herrgårdsanläggningar med huvudbyggnader i gustaviansk stil, sannolikt inspirerade av residenset i Falun.

Exempel på fysiska spår:

- *Hyttlämningar*
- *Jordbruksdrift på gårdar*
- *Herrgårdsanläggningar*
- *Något större odlingsytor med ofta oregelbunden karaktär, ibland dock kvadratiska eller rektangulära. En del ytor hålls än idag öppna, utan att vara påverkade av mer sentida, storskaligt jordbruk.*
- *Markerna var stenröjda och diken förekommer.*
- *Stora odlingsrösen, stenvallar, halvstensmurar, låga murar som utgjorde grund för trögärsgrårdar.*

1900-talet

1900-talets odlingsmarker präglas till stor del av maskinellt och rationellt brukande, som till stora delar raderat ut de äldre stadierna. Dessa ytor brukas vanligen än idag.

Exempel på fysiska spår:

- *Ytor som brukas än idag.*
- *Stora, stenröjda ytor. Få rösen bevarade/långt mellan rösen.*
- *Dikade odlingsmarker.*
- *Kvadratiska eller rektangulära ytor med få gipar och flikar.*

²⁴ Falu kommun, s. 22

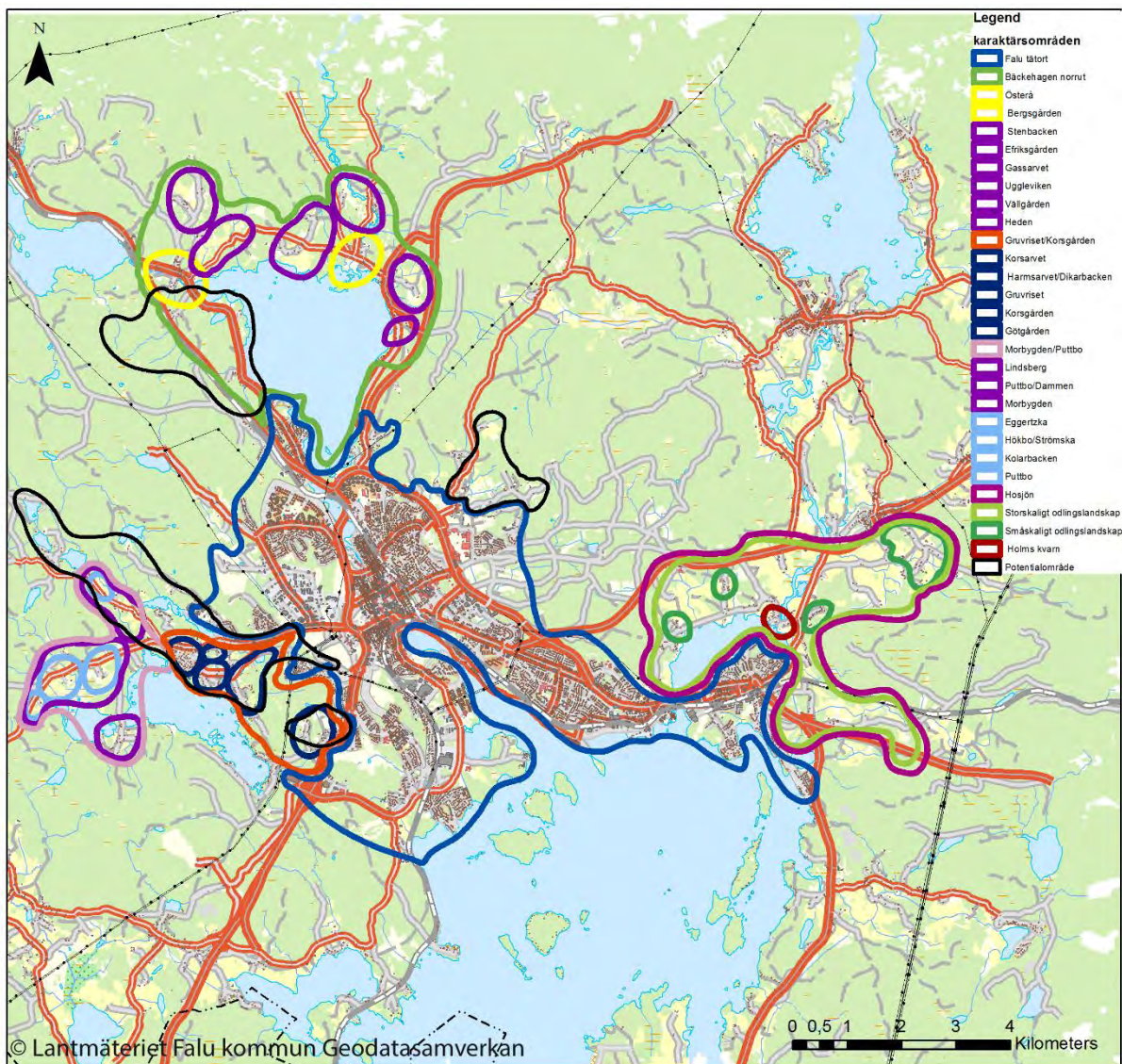
²⁵ Isacson, 1979, s. 172



Odlingsröse vid Lugnet. Foto E. Röing 2017.

Karaktärsområden – översiktligt beskrivna

Odlingslandskapet runt Falun har delats i fem olika karaktärsområden samt skogen och potentialområden. Flera av karaktärsområdena har delområden som skiljer sig lite i karaktär från varandra, dessa är markerade på kartan. Det finns också områden/stråk där indikationerna visar på särskilt hög grad av äldre agrara lämningar som med vissa insatser har potential att stärka dagens karaktär och tydliggöra Faluområdets historiska landskap. Dessa stråk har här benämnts potentialområden och framgår på den digitala kartan. På följande sidor redovisas samtliga dessa områden; deras karaktär och vad den består av, deras känslighet, tålighet och potential när det gäller nyttillkommande bebyggelse samt riktlinjer för nyttillkommande bebyggelse. Beskrivningarna kompletteras med bilder inom kommunens arbete med webblösning.



1. Faluns tätortsnära marker/områden



- De tätortsnära markerna är till största del skog (tall- och granskog) och äldre odlingsmarker i olika igenväxningsstadiet. Övriga marker består av olika typer av friluftsytor t ex anläggningen vid Lugnet, golfbana, en del motionsspår och skidbacken söder om Falun. I de tätortsnära markerna finns även delar av det militära övningsområdet öster om Falun med skjutbanor och större grusade ytor.
- I området finns större trafikleder runt om och in till Falun. Efter lederna finns mackar, köpcentras, lagerbyggnader mm placerade.
- Bebyggelsen ligger i mindre områden i utkanten av centrala Falun med marker som går in mellan bostadsområdena och skapar "klungor" av bebyggelse i det tätortsnära landskapet. Markerna är idag mestadels igenvuxna av skog eller sly. Bostadsområdena är både av äldre och nyare karaktär. I några fall utgörs bostadsområdena av tidigare agrara bymiljöer som förtätats och omvandlats till villaområden.
- Mycket ålderdomliga odlingsstukturer kan finnas bevarade inom området, i synnerhet kring gruvan och Gamla Berget.
- I och runt om Falun finns en stor mängd gruv- och hyttlämningar väl synliga i och med sina stora slagvarp. Dock försvinner dessa lämningar till del eftersom det tätortsnära landskapet konkurrerar med pågående igenväxning och stora anläggningar (industrier, handelslokaler mm).

Viktiga kulturhistoriska värden

- De stora varphögarna från tidigare gruvbrytning och hyttverksamhet skapar en unik karaktär åt staden. Ännu är de tydliga landmärken men det "tätortsnära" landskapet trycker på och på sikt kan varphögarna försvinna in i en mer anonym tillvaro och inte utgöra karaktärsskapande landmärken för staden.

- Ett mycket viktigt samband finns kvar mellan gruvan och bebyggelse/markering/vattensystem väster om gruvan, d.v.s. stråken från Morbygden till gruvan där landsbygd möter stad och där vattensystemet kring Falu gruva är en del. Genom industriområden och nyare/förtätade villaområden har sambandet försvagats. Tillkommer ytterligare etableringar kan sambandet försvinna helt.
- Ett fåtal igenvuxna, delvis okända, ytor med fossil åkermark från 500- till 1600-tal kan finnas inom området. De innehåller spår av äldre odling i form av odlingsrösen, stenvallar, stenvallar och små odlingsytor med oregelbunden form. Odlingarna kan vara terrasserade och ligger ofta i sluttningslägen, samt är ej dikade. Gränsrösen i skog. Förekommer främst runt Gruvan och Gamla Berget.
- Ett fåtal obebyggda (oftast igenvuxna) ytor från 1700-tal kan fortfarande återfinnas inom området. Det mesta av den gamla odlingsmarken som brukats för odling eller bete inom området är idag bebyggt. (Se kartsnitt med odlingsytor från 1700-talet.)

Var och hur kan man bygga nytt?

Området är mycket tätortsnära/en del av tätorten, och bebyggelsestrycket är mycket stort på sina håll. Det är därför viktigt att ha kunskap om den äldre strukturen, för att kunna göra väl avvägda val i samband med framtida förändringar.

Genom karaktären "tätortsnära" med flertalet större tillkomna anläggningar (köpcentras, större vägar, leder mm) finns en tålighet när det gäller val av etableringar, men det finns också mycket ålderdomliga strukturer som måste värnas.

- Lyft fram varphögarna som unika karaktärselement och landmärken - det finns inget motsvarande i Sverige. Håll dem fria från sly och ge dem en skyddszon så att inte stora etableringar hamnar för nära och konkurrerar med upplevelsen av dem som landmärken i staden.
- Var aktsam om sambandet som finns kvar mellan gruvan och bebyggelse/markering/vattensystem väster om gruvan.
- De mycket ålderdomliga strukturer av igenvuxen odlings- och betesmark inom riksintresseområde/världsarv ska inte bebyggas alls.

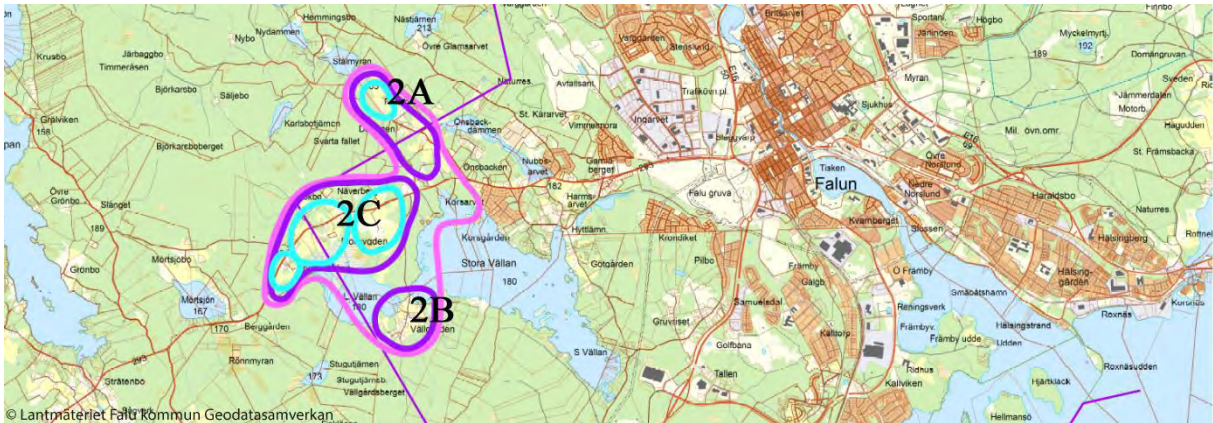
Falu tätort i relation till terränglutningskartan

I området som vi i detta material kallar Falu tätort fanns under 1700-talet större sammanhängande odlingslandskapsområden. Dessa områden har idag till största delen bebyggts men trots bebyggelsen finns viss indikation om att det äldre odlingslandskapet framkommer i analysen mot terränglutningskartan, detta bör dock verifieras genom besök i fält.



Skogbevuxna äldre odlingsmarker och ett gränsröse vid Gamla Berget. Foto E. Röing 2017.

2. Morbygden



- Område med jordbrukskaraktär som brukats kontinuerligt in i nutid. Marken är stenröjd och äldre spår i form av rösen, stenvägar och åkerholmar finns fortfarande kvar på flera håll i det öppna landskapet, men återfinns även i igenvuxna marker, som tidigare varit odlade. Det finns många dolda och igenvuxna ålderdomliga strukturer bevarade i landskapet. Den ålderdomliga, igenvuxna marken är inte dikad. Åkermarken möter direkt mot skog. I området finns många siktlinjer över öppna odlingsmarker.
- Landskapet präglas av de stora, ensamliggande bergsmansgårdarna med omgivande odlingsrum, opåverkade av närliggande bebyggelse.
- Övrig bebyggelse, utanför bergsmansgårdarna, är blandad, oregelbunden, individuell inom traditionella ramar, småskalig och låg. I området finns inga moderna villaområden, däremot finns det partier med tätare sentida bebyggelse. Den äldre bebyggelsen ligger på impediment eller längs vägarna och den sentida bebyggelsen följer i huvudsak samma mönster.
- Delområdena 2A Puttbo och 2C Morbygden är fortfarande huvudsakligen opåverkade av moderna exploateringar medan område 2B Vällgården har bebyggelse av mycket blandad ålder.
- Några hytt-/gruvområden är synliga i landskapet och skapar landmärken genom sina stora slaggvarp.
- Huvudvägarna i området följer i stort sett äldre sträckningar. Marker och bebyggelse upplevs därför som samspelande.



Gammal damm och stenbro i Morbygden. Foto E. Röing 2017.



Äldre mur i ett igenvuxet äldre odlingslandskap, Morbygden. Foto E. Röing 2017.

Viktiga kulturhistoriska värden

- De stora bergsmansgårdarna med omgivande öppna och hävdade odlingsrum opåverkade av sentida bebyggelse.
- Odlingslämningarna i form av rösen, murar osv, även de som återfinns i igenvuxna marker.
- Hyttområdet och gruvområdet, som ger området en bergsmansprägel.
- Mark med mycket ålderdomlig karaktär uppodlad före 1700 kan delvis finnas inom området. De utgör ytor med igenvuxen, delvis okänd, fossil åkermark. Dessa marker innehåller spår av äldre odling i form av odlingsrösen, stenmurar, stenvallar och små odlingsytor med oregelbunden form. Odlingarna kan vara terrasserade och ligger ofta i sluttninglägen, samt är ej dikade. Gränsrösen i skog.
- Marker med 1700- och 1800-talskaraktär präglar i huvudsak området. De utgör något större odlingsytor med ofta oregelbunden karaktär, ibland dock kvadratiska eller rektangulära. En del ytor hålls än idag öppna, utan att vara påverkade av mer sentida, storskaligt jordbruk. Markerna var stenröjda och diken förekommer. Stora odlingsrösen, stenvallar, halvstensmurar och låga murar som utgjorde grund för trögärgårdar förekommer.
- Flera av de äldre ytorna inom området har brukats in på 1900-tal. Dessa karaktäriseras av stora, stenröjda ytor med få rösen bevarade. Kvadratiska eller rektangulära ytor med få gipar och flikar. Odlingsmarkerna från denna tid är alltid dikade.



Odlingslandskap Morbygden. Foto E. Röing 2017.

Var och hur kan man bygga nytt?

I områdena 2A Puttbo/Dammen, 2B Vällgården och 2C Morbygden finns än idag möjligheten att uppleva äldre gårdar med tillhörande marker. Områdena är mycket känsliga för tillkommande bebyggelse. I Vällgården finns dock möjlighet att förtäta med villor i skogskant eller någon ny förtätning längs vägen. Även i den södra delen av dalgången vid Puttbo/Dammen, ned mot väg 293, där förtätningar redan skett, finns möjlighet till ytterligare förtätning med villor i skogskanten. Genom att markerna är böljande, med många flikar och gipar in mot skogen kan omsorgsfullt genomtänkta förtätningar ske utan att odlingslandskapet tar skada. Även efter vägen är det möjligt med en del förtätningar så länge siktlinjer ut mot bakomvarande odlingslandskap finns kvar. I Puttbo/vid hyttlämning skulle förtätningar få mycket negativa effekter för möjligheten att uppleva det historiska landskapet.

- Anpassad och småskalig bebyggelse kan tillkomma i begränsad omfattning utanför delområde 2A (norra delen) och 2C.
- Tillkommande bebyggelse ska följa det traditionella bebyggelsemönstret och ligga på impediment eller efter vägarna. Tomterna ska anordnas varsamt utan för stora utfyllnader och ha lantlig karaktär. Odlingsmark, både brukad och äldre igenvuxen, ska inte tas i anspråk för bebyggelse.
- Inga villamattor eller samlade bebyggelsestrukturer med alltför homogen karaktär bör tillkomma inom området.
- Den nya bebyggelsen bör vara relativt småskalig, låg och hållas i en traditionell färgskala.
- Igenvuxen odlings- och betesmark inom riksintresseområde/världsarv ska inte bebyggas alls.

2A Puttbo/Dammen

Markerna ligger i en svag bergssluttning. Vägen följer landskapets topografi och delar odlingsrummet i två delar. De öppna odlingsmarkerna går ända fram till vägen och ger utblickar i landskapet. Bebyggelsen ligger huvudsakligen längs vägen med odlingsmarkerna bakom sig. I norra delen finns bergsmansgården Puttbo, som ligger helt enskilt, omgiven av ett opåverkat odlingsrum i ett ålderdomligt odlingslandskap med flertalet rösen, murar och åkerholmar bevarade. I anslutning till gården ligger även dammsystem som försörjt gruvan och hyttorna med vatten, samt ett äldre övergivet gårdsläge i skogen på andra sidan vägen. Här finns fortfarande möjlighet att uppleva ett ålderdomligt odlingslandskap.

Övrig bebyggelse i området är blandad men i huvudsak uppförd under 1900-1940-talet. Här finns även nyare villor från 1970-1990-talet. Ekonomibyggnaderna består både av äldre månghussystem där varje byggnad har en enskild funktion, och några lite större ekonomibyggnader från 1900-talet, som samlar många funktioner under samma tak. Odlingsmarkerna ansluter direkt mot skogen utan bryn. Ett flertal stenrösen finns kvar i odlingslandskapet.

Centralt i området finns ett större hyttområde med slagghvarp.



Odlingslandskap vid Puttbo bergsmansgård. Foto E. Röing 2017.



Granbevuxen äldre odlingsmark vid Puttbo. Foto E. Röing 2017.



Dammvall vid Puttbo. Foto E. Röing 2017.

2B Vällgården

Vällgården består av ett odlingsrum som angränsar till Lilla och Stora Vällan. Odlingsrummet är avgränsat av omgivande skog och ger ett sammanhållet intryck. Odlingsmarken möter direkt mot skogen utan bryn. Markerna har få odlingslämningar. Bebyggelsen ligger huvudsakligen på impediment efter vägen som leder genom odlingsrummet, endast enstaka byggnader återfinns i skogskanterna. Bebyggelsen ligger i en lös struktur och är blandad från flera decennier.

2C. Morbygden

Odlingsrummen i Morbygden delas av väg 293 som är belagd men fortfarande relativt smal och utan räcken, vajer med mera som kan påverka samspelet med omgivande landskap. Från väg 293 leder vägar till bebyggelsen som oftast ligger en bit in i landskapet.

Odlingsmarkerna i Morbygden kan grovt sägas vara indelade i tre odlingsrum var och en med sin egen karaktär, Eggertzka, Hökbo/Strömska och Kolarbacken. Det finns också igenvuxen odlingsmark med ålderdomlig karaktär utan diken.

I Eggertzka odlingsrummet finns långa siktlinjer ut över det hävdade odlingslandskapet som omger gården. De öppna markerna är rationaliserade. Här finns inga/få diken, rösen och stenmurar, vilket ger intrycket av stora åkerytor. Här ligger den stora bergsmansgården Eggertzka med flyglar. Den, liksom övrig bebyggelse, är placerad på impediment fritt och exponerat i landskapet. Övrig bebyggelse som finns är från 1900-talets början och anknyter till odlingslandskapet genom sitt utseende av mindre jordbruksfastigheter/torp. Här finns några få mindre, äldre ekonomibygnader. Runt Eggertzka finns ingen sentida tillkommen bebyggelse.

Hökbo/Strömska ger ett förhållandevis småskaligt intryck genom att odlingsmarkerna är mer flikiga med gipar och diken. Här finns siktlinjer ned mot Lilla Vällan men de bryts av mycket sly mellan åkerskiften och i diken. På den norra sidan av väg 293 finns en mindre byväg. Längs byvägen ligger ett par mycket välbevarade gårdar. Strömska bergsmansgården har en tydlig struktur där mangård och flertalet äldre ekonomibygnader skiljs åt av vägen och ett staket. Gården är helt opåverkad av moderna förändringar. Längs vägen finns även en äldre, lite större gård även den med flertalet äldre ekonomibygnader kvar. Markerna är än mer småskaliga runt bebyggelsen och till viss del fortfarande öppna. Längs slingan finns även ombyggd/nyare bebyggelse i Hökbo.

I området finns också en äldre skola och stora gruvvarp som visar på gruvdriften på platsen.

I Kolarbacken fortsätter det småskaliga odlingslandskapet från Hökbo/Strömska. Här finns rösen och stenmurar. Även den tidigare åkern som idag är igenlagd och i skog återfinns röjningsrösen och stenhägnader i anslutning till den aktiva åkern. Bebyggelsen är blandad men överlag är skalan liten och låg. Bebyggelsen ligger på stora tomter, tidigare åkermark och inhägnas av staket, häck eller stenmurar.



Strömska bergsmansgården. Foto E. Röing 2017.

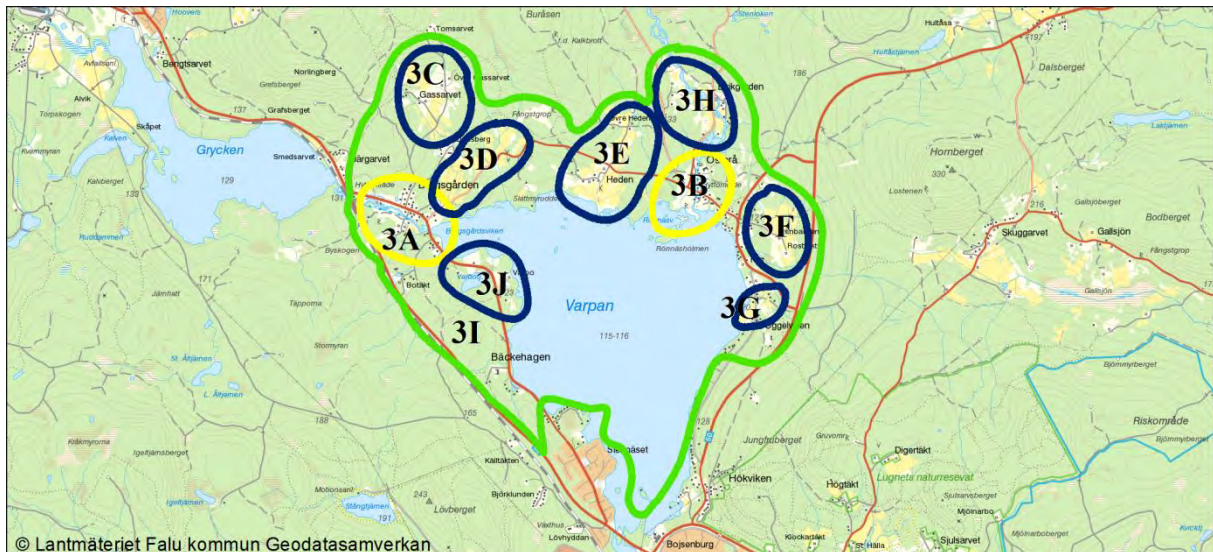


Flygelbyggnader till Strömska bergsmansgården. Foto E. Röing 2017.

Morbygden i relation till terränglutningskartan

I karaktärsområdet Morbygden finns indikationer på att spår från det äldre odlingslandskapet kan ses än idag. Området har, enligt de 1700-tals kartor som använts vid analysen, tidigare till stora delar bestått av betes- och åkermark. De marker som redovisas som odlingsmark på 1700-talets kartor är till stora delar fortfarande i bruk. I området upp mot Puttbo/Dammen finns starka indikationer på spår från 1700-talets odlingsmarker. Detta måste dock verifieras via fältbesök.

3. Bäckehagen, norrut runt sjön Varpan till Uggelviken



Gemensamt för området är den stora sjön Varpan med dess åar och dammsystem. Området har delats in i tre karaktärer, områden med mer industriell karaktär (Bergsgården, Österå), områden med agrar karaktär (Gassarvet, Lindsberg, Heden, Stenbacken, Uggleviken, Efriksgården, Varbo) och områden med skoglig karaktär (övriga marker inom karaktärsområdet).

- **Äldre industriell karaktär** - inga större odlingsmarker utan mer insprängda odlingsmarker, vilka idag ofta är beten mellan bebyggelsen. Här finns relativt tät, blandad bebyggelse i traditionell färgskala, samlad efter ån eller vägarna. Bebyggelsen består av både gårdar, 1900-tals bebyggelse och sentida villor. Här finns "småindustri", både äldre och yngre. Rester av den äldre industrin i form av stora slaggvarpsområden.
- **Agrar karaktär** - större sammanhängande odlingsmarker med långa siktlinjer. Markerna sluttar ned mot sjön Varpan. De öppna markerna är relativt stora men med flertalet flikar och gipar som ger ett varierat intryck. Få marker har kvar stenrösen och stenvägar (undantaget Gassarvet och Uggelviken). Odlingsmarkerna möter direkt mot skog eller vattnet. Varje odlingsrum har vuxit fram kring en bergsmansgård. Bergsmansgårdarna ligger i huvudsak i kanten på odlingsmarkerna (undantaget Heden). Flertalet åkermarker är vall-insådda.
- **Skoglig karaktär** - Tät gran eller tallskog, främst på den östra sidan om Varpan och mellan odlingsrummen i norr. På den östra sidan om Varpan finns ett par bergsmansgårdar med mer eller mindre öppna marker runt om. I skogen går den gamla färdvägen ned mot Falun, och den sammanfaller delvis med dagens grusade småvägar. I skogen finns också lämningar av gruvverksamhet, bytomter och äldre odlingsmarker.
- Vägen som idag går runt hela sjön och binder ihop områdena är relativt låg och följer topografien. Vägarnas sträckning följer i huvudsak de äldre vägsträckningarna i området.



Gamla vägen genom odlingslandskapet norr om Varpan. Foto E. Röing 2017.



Odlingslandskapet runt Varbo bergsmansgård. Foto E. Röing 2017.

Viktiga kulturhistoriska värden

- *Äldre industriell karaktär:* Slaggvarpsområdena i Bergsgården och Österå ger området en industriell bergsmansprägel. Befintlig bebyggelse är i en liten skala, oregelbundet placerad på tomterna. Det gör att relationen mellan slaggvarp, dammar och bebyggelse är jämbördig. Det ena är inte mer dominerande än det andra.
- *Agrar karaktär:* De stora bergsmansgårdarna med omgivande öppna och hävdade odlingsrum opåverkade av sentida bebyggelse. Odlingslämningarna i form av rösen, murar osv, även de som återfinns i igenvuxna marker.
- *Skoglig karaktär:* Skogen var en viktig produktionsfaktor och den har idag stor upplevelsemässig betydelse som avgränsare mellan de öppna odlingsrummen.
- Mark med mycket ålderdomlig karaktär uppodlad före 1700 kan delvis finnas inom området. De utgör ytor med igenvuxen, delvis okänd, fossil åkermark. Dessa marker innehåller spår av äldre odling i form av odlingsrösen, stenvallar, stenvallar och små odlingsytor med oregelbunden form. Odlingarna kan vara terrasserade och ligger ofta i slutningslägen, samt är ej dikade. Gränsrösen i skog.
- Marker med 1700- och 1800-talskaraktär ligger till grund för hela området, men syns idag tydligast runt Gassarvet. De utgör något större odlingsytor med ofta oregelbunden karaktär, ibland dock kvadratiska eller rektangulära. En del ytor hålls än idag öppna, utan att vara påverkade av mer sentida, storskaligt jordbruk. Markerna var stenröjda och diken förekommer. Stora odlingsrösen, stenvallar, halvstensmurar och låga murar som utgjorde grund för trögärgårdar förekommer.
- Övriga delområden har brukats in på 1800- och 1900-tal. Dessa karaktäriseras av stora, stenröjda ytor med få rösen bevarade. Kvadratiska eller rektangulära ytor med få gipar och flikar. Odlingsmarkerna från denna tid är alltid dikade.



Bebyggelselämning med gammal jordkällare norr om Bergsgården. Foto E. Röing 2017.

Var och hur kan man bygga nytt?

- *Äldre industriell karaktär:* genom den varierande bebyggelsen och "tätheten" finns möjligheter att förtäta med ytterligare bebyggelse i viss mån. Förtätningar bör ske i en liten skala, gärna i en traditionell färgskala, och den ska bygga vidare på befintlig bystruktur. Bibehåll relationen i skala mellan varparna, dammsystemet och bebyggelsen.
- *Agrar karaktär:* är ej tålig för nya tillägg.
- *Skoglig karaktär:* Skogsområdena får inte bebyggas på ett sådant sätt att de öppna odlingsrummen med agrar karaktär länkas samman av mellanliggande bebyggelse. De öppna odlingsrummen skall vara fortsatt avgränsade av skogspartier. Enstaka etableringar kan vara möjliga men prövas i förhållanden till kulturhistoriska och upplevelsemässiga värden.
- Tomterna ska anordnas varsamt utan för stora utfyllnader och ha lantlig karaktär och varierad utformning. Nya tomter får inte påverka de öppna odlingsrummen. Åkermark, både brukad och äldre igenvuxen, ska inte tas i anspråk för bebyggelse.
- Inga villamattor eller samlade bebyggelsestrukturer med alltför homogen karaktär.
- Den nya bebyggelsen bör vara relativt småskalig, låg och hållas i en traditionell färgskala.
- Igenvuxen odlings- och betesmark inom riksintresseområde/världsarv ska inte bebyggas alls.

3A Bergsgården

Bergsgården har en tydlig industriell prägel. I östra Bergsgården är dammsystemet och slaggvarpen efter den gamla gruv- och hyttverksamheten mycket tydlig. Bebyggelsen följer vägen och ån som meandrar sig fram till sjön Varpan. Flertalet mindre vägar ansluter till vägen som går genom området. Bebyggelsen är blandad, här finns äldre gårdar, 30-40-tals bebyggelse och sentida villor från 1960 fram till idag. Här finns få ekonomibyggnader. Bebyggelsen sträcker sig även ut en bit i odlingsrummet vid Lindsberg och över ån i söder ned mot Falun. Skalan på bebyggelsen är småskalig, låg och i en sammanhållen färgskala. Få byggnader är i två fullstora våningar. Undantaget är den nyare bebyggelse som tillkommit ned mot Falun. Efter vägen och ån ligger bebyggelsen lite lösligare på större tomter. Efter vägarna upp mot Gassarvet ligger bebyggelsen tätare och på mindre tomter.

Förtätning i Bergsgården ska bygga vidare på den befintliga bystrukturen och kan även tillåtas en kort bit efter "stora vägen" ned mot Falun. Bebyggelsen ska vara småskalig och rödfärgad. Precis söder om området finns ett potentialområde att ta hänsyn till.

3B Österå

Österå har en tydlig industriell prägel. I Österå finns ett dammsystem och ett stort slaggvarpsområde som vittnar om den äldre industrin på platsen, även den långa trätuben som kanaliserat vatten tillhör det äldre industriområdet. På den södra sidan, ned mot sjön Varpan ligger en nyare "småindustri" med större magasin och "hangarer". Området är öppet och bara vissa slyridåer finns. I själva industriområdet finns få bostäder, i det nyare industriområdet finns dock två tidigare gårdar. Bostadsbebyggelsen är blandad både från början av 1900-talet och senare förtätat med nyare villor, den är samlad mera österut i området.

Ingen ny bebyggelse bör tillåtas i det "kärnområde" där slaggvarp, herrgård, äldre industri, trätuben med mera finns, inte heller vid de rester av odlingslandskap/betesmarker som finns runt herrgården. Österut mot Uggleviken genom det tätbebyggda området kan enstaka förtätning tillåtas.



Industrilämningar i Österå. Foto E. Röing 2017.

3C Gassarvet

Gassarvet ligger i ett eget odlingsrum på sluttningen ovanför Bergsgården, huvudsakligen omgivet av skogen i norr. Från Gassarvet finns en tydlig siktlinje mot ekonomibebyggelsen vid Lindsbergs gård. Markerna mot väster är öppna odlingsmarker och något mer storskaliga än de betesmarker som ligger mot öster. Här finns spår från det äldre odlingslandskapet i form av terrasserings, stenmurar, stenrösen och husgrunder. Vägen går genom markerna och upp till Övre Gassarvet och Tomsarvet. I Övre Gassarvet finns ett par små gårdar på vardera sida om vägen. Gårdarna är rödfärgade. I odlingsmarkernas kant i väster ligger den tidigare bergsmansgården med sina ekonomibyggnader. Den särskiljer sig från övrig bebyggelse både genom sin storlek, sina två våningar och färgskala.

Odlingslandskapet är mycket ålderdomligt och småbrutet och tål inte ny exploatering, så här måste man vara mycket restriktiv. Det är viktigt att markerna hålls öppna.



Mycket småskaliga odlingsmarker runt Gassarvet. Foto E. Röing 2017.



Kaschetten i Österå. Foto E. Röing 2017.



Småskaliga odlingsmarker vid Gassarvet. Foto E. Röing 2017.

3D Lindsberg

Markerna är öppna, långsmala samlade norr om vägen som går igenom odlingsmarkernas nederkant. Även ned mot sjön finns öppna marker som ansluter direkt till vattnet. Området ger ett relativt storskaligt intryck då inga rösen, stenmurar eller impediment bryter ytorna. I diken, på impediment och i skogskant växer en del sly. Åkrarna är trots sin storskalighet fortfarande flikiga och med gipar. Odlingsmarkerna ligger i direkt anslutning till Bergsgårdens bebyggelse i sydväst. I den övre västra kanten finns flertalet lämningar efter gruvområde, bytomt och fossil åker. I den norra kanten av markerna ligger Lindsberg, en institutionsbyggnad från början av 1900-talet, som varit både fattiggård och ålderdomshem samt numera kollektivboende. På platsen låg tidigare en bergsmansgård med anor från 1400-talet, men det äldre bostadshuset revs omkring 1930 i samband med att det nyare huset moderniserades. Kvar finns dock en del byggnader tillhörande jordbruket. Tillsammans med markerna ger odlingsrummet Lindsberg ett modernare intryck av ett mer storskaligt odlingsrum.

3E Heden

Markerna kring Heden uppvisar långa siktlinjer. Här finns inga/få rösen, stenmurar, diken eller impediment vilket ger markerna ett relativt storskaligt intryck. I det norra odlingsrummet delar en väg odlingsmarkerna och leder upp mot övre Heden. I övre Heden finns några äldre gårdar och någon nyare villa. Bebyggelsen är småskalig, låg och enhetlig i färgskala. Flera av gårdarna ligger på äldre bytomter både i den norra delen och i den södra. I odlingsrummet sydost om vägen ned mot sjön ligger Hedens bergsmansgård med omgivande odlingsmarker. I förhållande till omgivande bebyggelse dominerar fortfarande bergsmansgården och man kan lätt uppfatta att den har varit något annat genom sin storlek, placering och struktur. Övriga gårdar har mindre bostadshus och inte samma struktur. Här ligger bebyggelsen efter byvägen och den är underordnad bergsmansgården. Byvägen är småskalig, går genom gårdarna och följer topografin. Både till bergsmansgården och till de mindre gårdarna finns ett antal större ekonomibygnader från 1700-talet till 1900-talets början. Heden ger idag ett intryck av en gård med tydliga egna odlingsrum på markerna ned mot Varpan. Sydväst om vägen finns inslag av nyare villor, dessa ligger i samma odlingsrum som övrig bebyggelse men ända avskilt genom en lägre topografi. Villorna påvisar början till en omvandling av denna del i odlingsrummet genom modernare lägen till exempel är de placerade ned mot sjön, ej på impediment och i en annan skala.



Hedens gård med tillhörande ekonomibygnader. Foto E. Röing 2015.

3F Stenbacken

Odlingsrummet i Stenbacken har gott om siktlinjer trots att det är avgränsat med skog runt om. Här finns några stenmurar och odlingsrösen. Genom odlingslandskapet går den smala, grusade vägen som delar odlingsrummet i en sydlig och en nordlig del. Efter vägen ligger tre gårdar med stora

avstånd mellan. Två av gårdarna ligger på tidigare äldre bytomter. Den tredje gården längst in i odlingsrummet är lite nyare. Den övergripande karaktären är ett sammanhållet tidigt 1900-tal.

3G Uggelviken

Odlingsrummet i Uggelviken är avgränsat av förtätad bebyggelse av olika snitt både i norr och i söder. Ett mindre parti med långsmala åkrar finns i sluttningen öster om vägen samt en del öppna till halvöppna marker väster om vägen ned mot Varpan. I åkermarken finns rika lämningar med rösen och stenmurar vilket ger landskapet en småskalig karaktär. Den förtätade bebyggelsen tränger på in i det lilla odlingsrummet. Bebyggelsen ligger tätt och består av äldre gårdar samt inslag av villabebyggelse från 1900-talet.



Hults bergsmansgård i Uggelviken. Foto E. Röing 2017.

3H Efriksgården

Odlingsrummet vid Efriksgården är långsmalt och följer ån. Längs ån finns också ett tydligt hyttområde. På den östra sidan om ån är det tät bebyggelse medan det på den västra sidan om ån är mera gårdar. Här finns bergsmansgården Stora Efriksgården. I området finns några nyare byggnader. Vid analys av 1700-talets åkermarker i området ser vi tydliga indikationer på att odlingsspår från äldre tider kan finnas.

3I Skogen

Den skogligen karaktären finns främst på den västra sidan om sjön Varpan. Bergsmansgårdarna Varbo och Bäcke-hagen finns även på denna sida. Bäcke-hagen har inget bevarat odlingsrum, medan Varbo fortfarande ligger i ett tydligt äldre odlingslandskap.

I skogen väster om Varpan finns indikationer på spår från ett äldre odlingsbruk, vilket behöver verifieras i fält.

3J Varbo

Sydost om Berggården ligger Varbo gård, en bergsmansgård från 1700-talet av tidstypiskt snitt med brutet tak. Till gården hör även flera äldre uthusbyggnader. Runt gården finns ett litet, men tydligt, bevarat odlingsrum med ålderdomlig och småskalig struktur. Stora stenblock ligger kvar i odlingsmarken, och är ej borttröjda.

Bäckehegen, norrut runt sjön Varpan till Uggelviken i relation till terränglutningskartan I de norra och syd-västra delarna av området finns indikationer på att spår från det äldre odlingslandskapet kan ses än idag. Dessa spår behöver dock verifieras i fält. I de norra delarna ligger de gamla åkermarkerna delvis i dagens öppna landskap medan de i de västra delarna huvudsakligen ligger i skogsmark. Då de norra delarna än idag till stor del ligger i odlingsmark visar detta på lång brukningskontinuitet vilket bör värnas även i framtiden.

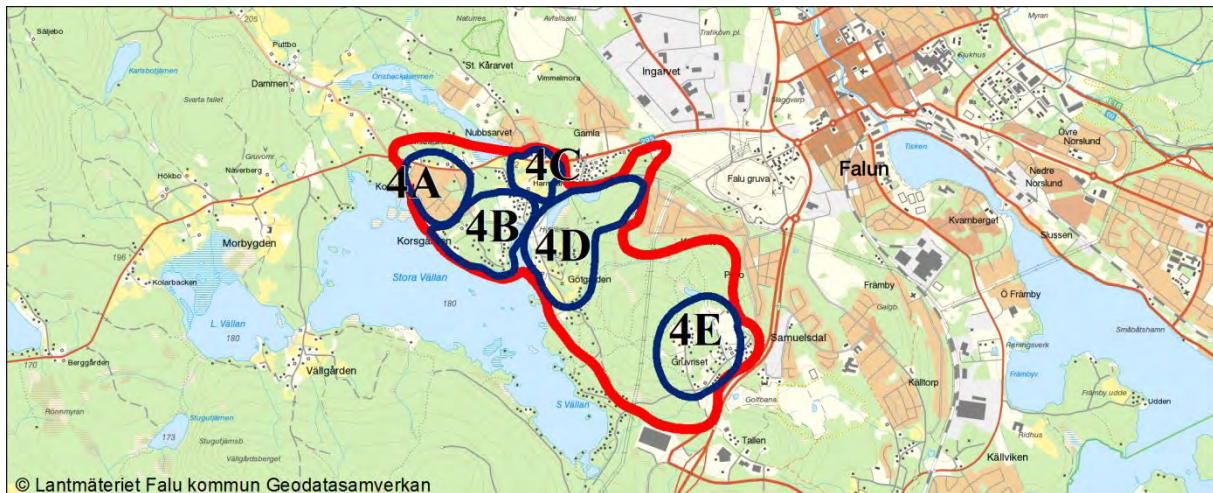


Uggelviken. Foto E. Röing.



Flikigt odlingslandskap med något mer storskaliga marker än i Gassarvet. Foto E. Röing 2017.

4. Gruvriset/Korsgården



- Närheten till gruvan har lämnat tydliga avtryck i området. Här finns den äldre, småskaliga och lösligt placerade gruvarbetarbebyggelsen, stora varpområden, småskaligt odlingslandskap i partier samt ett tydligt damm och vattensystem.
- Området ligger relativt "tätortsnära" och karaktäriseras av förtätningar i olika grad. I delar av området har karaktären av småskalig, löst placerad bebyggelse i ett småskaligt odlingslandskap gått från äldre bebyggelse med gruvtillhörighet till "strukturerade" villakvarter (med tomter, trädgårdar och bebyggelse av villakarakter). Bebyggelsen är placerad efter vägarna och förtätningar av nyare bebyggelse har även den tillkommit efter vägarna.
- Genom de olika graderna av förtätning har odlingslandskapet förändrats mer eller mindre. I området finns en blandning av marker som i hög grad vuxit igen (se även potentialområden) och partier med restaurerade marker där det äldre odlingslandskapet är tydligt.
- Vägarna i området är till största del småskaliga, ofta grus och slingrar sig fram mellan bebyggelsen.

Viktiga kulturhistoriska värden

- De stora bergsmansgårdarna med friliggande karaktär, i några fall fortfarande omgivna av öppna och hävdade odlingsrum opåverkade av sentida bebyggelse.
- Den öppna odlingsmarken som fortfarande möter direkt mot staden, vilket är ett viktigt historiskt samband.
- Bevarade äldre bystrukturer med koncentrerad bebyggelse.
- Enskilda byggnader med oförvanskad karaktär och utan moderna och avvikande förändringar.
- Odlingslämningarna i form av rösen, murar osv, även de som återfinns i igenvuxna marker.
- Varpområden som ger området en bergsmansprägel.
- Mark med mycket ålderdomlig karaktär uppodlad före 1700 finns inom området. De utgör ytor med igenvuxen, delvis okänd, fossil åkermark. Dessa marker innehåller spår av äldre odling i form av odlingsrösen, stenmurar, stenvallar och små odlingsytor med oregelbunden form. Odlingarna kan vara terrasserade och ligger ofta i sluttningslägen, samt är ej dikade. Gränsrösen i skog.
- Marker med 1700- och 1800-talskaraktär ligger till grund för hela området, men syns idag tydligast runt Harmsarvet. De utgör något större odlingsytor med ofta oregelbunden

karaktär, ibland dock kvadratiska eller rektangulära. En del ytor hålls än idag öppna, utan att vara påverkade av mer sentida, storskaligt jordbruk. Markerna var stenröjda och diken förekommer. Stora odlingsrösen, stenvallar, halvstensmurar och låga murar som utgjorde grund för trögärsgårdar förekommer.

- Även marker som har brukats in på 1900-tal har kvar sin ålderdomliga karaktär.

Var och hur kan man bygga nytt?

Området är stadsnära, det finns ett bebyggelsestryck och det genomgår därmed en gradvis omvandling. Här är det viktigt att hitta en bra balans mellan bevarande och exploatering, så att de historiska sambanden inte bryts och områdets kulturhistoriska värden bevaras. På flera håll finns okända kompletteringar som påverkar områdets karaktär.

- Tillkommande bebyggelse ska vara anpassad och småskalig och följa det traditionella bebyggelsemönstret, samt placeras på impediment, i skog, efter vägarna eller i befintliga bymiljöer. Tomterna ska anordnas varsamt utan för stora utfyllnader och ha lantlig karaktär.
- Åkermark, både brukad och äldre igenvuxen, ska inte tas i anspråk för bebyggelse. Tillkommande bebyggelse ska inte påverka upplevelsen av de odlingsrum som är opåverkade av sentida bebyggelse eller bryta det historiska sambandet där odlingsmark möter stad.
- Inga villamattor eller samlade bebyggelsestrukturer med alltför homogen karaktär.
- Igenvuxen odlings- och betesmark inom riksintresseområde/världsarv ska inte bebyggas alls.

4A Korsarvet

I området Korsarvet har odlingslandskapet omvandlats till ett område med mer tätortskaraktär. Området är planlagt och många nya villor har tillkommit i en tät tomtstruktur. Bebyggelsen är blandad, äldre gårdar blandas med sommarstugor och nyare relativt stora villor. I vissa partier finns fortfarande mindre öppna ytor i form av äldre åkrar eller betesmarker. Vägar är småskaliga, asfalterade och leder mellan bebyggelsen.



Korsarvets bergsmansgård. Foto E. Röing 2017.

4B Korsgården

I Korsgården finns bergsmansgården kvar med parkrester. Öster om gården finns ett trevägskryss. Ned mot vattnet på Vilaudden har en del sommarstugor byggts och ett par nyare, större villor har

tillkommit. Runt Lilltorpet präglas markerna av 1700-tal och 1800-tal, med relativt stora och symmetriska ytor med stora odlingsrösen och diken. Här har förtätningen inte gått lika långt som i Korsarvet. Markerna mellan bebyggelsen är igenvuxna av skog och sly. I de igenvuxna markerna skymtas många spår från tidigare agrar användning som till exempel rösen och stenmurar. Vägarna är grusade och småskaliga.

I området finns potential att fortfarande visa odlingsmarkernas betydelse förr, till exempel genom framröjning av de äldre odlingsspåren i form av rösen och stenmurar kring bergsmansgården och vägkrysset. Detta område kan snart få en annan karaktär då flera av de villor som tillkommit fått bli för stora och utstickande i storlek och form. Om nyetablering ska fortsätta finns stor riska att områdets nuvarande karaktär helt försvinner. Ska ändå enstaka förtätning ske ska den ligga längs skogen och de gamla odlingsmarkerna ska lämnas orörda.



Odlingsröse vid Lilltorpet. Foto E. Röing 2017.

4C Harmsarvet

Harmsarvet har brukats kontinuerligt och det småskaliga odlingslandskapet är tydligt. Gården utgör ett centrum i odlingsrummet. Tillsammans med gårdens välbevarade bebyggelse ger området en god inblick i det historiska odlingslandskapet, och kan vara en förlaga för återskapande av fler värdefulla områden. De välhävda markerna ligger i anslutning till småskalig bebyggelse på höjden söderut. Den äldre småskaliga bebyggelsen är förtätad med nyare större villor. Färgskalan är sammanhållen men förändringen av villornas storlek gör att sambandet mellan de hävdade markerna och den tidigare småskaliga bebyggelsen på höjden inte samspekar på riktigt önskvärt sätt. Ytterligare söderut ligger dammsystemet med krongdiken och många slaggvarp från tidigare verksamhet. Även här har förtätningen i den större skalan gjort att sambandet till dammsystemet påverkats.

Här ska förtätningar undvikas ned mot varpområde och dammsystem. Vid ytterligare förtätningar finns stor risk att området tippas över till tätort på höjden mellan de restaurerade markerna med dammsystem.

4D Götgården

Götgården ligger söder om Harmsarvet, på en höjd med utsikt över dammarna, vattensystemet och de stora slaggvarpen. Höjden och öppenheten som omger dammar, vattensystem och de stora slaggvarparna stärker sambandet med de öppna marker som finns i området. Här finns ett par äldre gårdar omgivna av öppna odlingsmarker. Markerna är småskaliga och det finns rösen och stenmurar på en del av skiftena. Här finns siktlinjer upp mot skog och ned mot sjö. I området har en hel del sommarstugor tillkommit under 1900-1950-tal. Några av sommarvillorna från 1900-talets början är praktfulla och ligger mot vattnet väster om byvägen. Majoriteten av sommarstugebebyggelsen något yngre med ett småskaligt utförande och bibehållen sommarstugekaraktär och ligger i kanterna på odlingsmarkerna och i skogsområden närmast odlingsmarkerna. Nyare villabebyggelse har inte tillkommit i området.

4E Gruvriset

I Nedre Gruvriset har odlingsmarkerna påverkats av framdragningen av E16. Markerna har varit relativt storskaliga och har, trots delningen av E 16, bibehållit den karaktären ända ned mot vägen. I skogskanten finns mycket småskalig bebyggelse kvar.

I Gruvriset ligger bebyggelsen längs den småskaliga asfalterade huvudvägen. Vid vägskäl har bebyggelsen vuxit ut mer i "klunga". Den äldre bebyggelsen ligger nära väg med stenmurar eller häckar som skiljer tomt från väg. Här finns relativt mycket ny bebyggelse, också den efter väg men med en avvikande placering en bit från vägen. Det agrara landskapet möter tomterna i bakkant. Innan förtätningarna av bebyggelse längs vägen har förmodligen siktlinjer funnits ut över landskapet.

I Övre Gruvriset ligger bebyggelsen efter den grusade småskaliga vägen. Även här har förtätningar skett av nya stora villor. Om man färdas efter vägen upplevs de nyare villorna som någorlunda anpassade utifrån den befintliga bebyggelsen. Här finns fortfarande siktlinjer till bakomvarande odlingslandskap kvar. Ser man däremot den nyare bebyggelsen från odlingsmarkerna upp mot höjden sticker den nyare bebyggelsen ut genom stora glaspartier, verandor och uteplatser. Arrondering av marken har också skett på flera håll så att platåer skapats vilket bryter sambanden med bakomvarande odlingslandskap. På båda sidor om vägen med dess bebyggelse vidtar ett småskaligt odlingslandskap. Odlingslandskapet ligger i en sluttning ned mot Gruvrisets marker. Här finns flertalet stenmurar och rösen. Det är viktigt att dessa odlingsmarker bevaras öppna och oexploaterade.

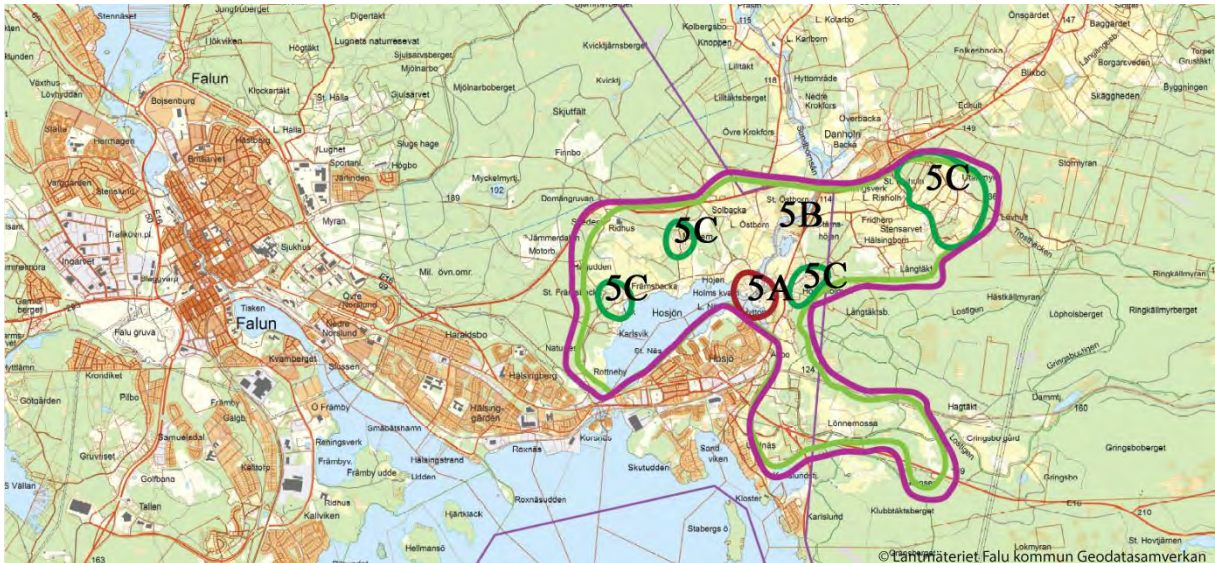
Gruvriset/Korsgården i relation till terränglutningskartan

Områdets ursprungliga småskaliga odlingslandskap har omvandlats i olika hög grad till mer tätortsnära villaområden eller vuxit igen med skog och sly. I området finns potentialområden vilka har mycket höga indikationer på äldre lämningar, dessa måste dock verifieras i fält.



Odlingslandskap med stenrösen, Övre Gruvriset. Foto E. Röing 2017.

5. Hosjön



- I området finns i huvudsak större åkermarker. Markerna ligger antingen i dalgång eller i sluttning ned mot sjön Hosjön. I nedre delen av dalgången och ned mot sjön är odlingsmarkerna flackare. I mötet med skog blir markerna mer småskaliga.
- Den storskaliga odlingsbygdens avsaknad av förtätningar på odlingsmarkerna ger långa siktlinjer och stora partier med öppna marker som är fria från bebyggelse.
- Bebyggelsen ligger på impediment i åkermarken eller i skogskant. Bebyggelsen uppfattas som mer storskalig på impedimenten än upp mot skogskant. På impedimenten ligger en/ett par större gårdar (stora mangårdsbyggnader och ekonomibygnader). Ned mot sjön ligger de större bergsmansgårdarna. Bebyggelsen är till sin karaktär äldre, från en 1800-1900-talsepok. I de mer småskaliga markerna upp mot skog har en del förtätningar med mer sentida villor skett. I övrigt har relativt lite förtätning skett.
- Bergsmansgårdarna runt Hosjön med sin stora skala och strukturerade omgivning visar tydligt det historiska navet i det här landskapet.
- Vägarna leder till/mellan gårdarna. Upp mot skogskant är vägnätet mer finmaskigt. Vägarna går ofta i ursprunglig sträckning. Dock har deras betydelse och "dignitet" ändrats genom åren (tidigare stigar är idag större leder medan tidigare vägar av vikt tappat i betydelse).
- Området har getts tre delkaraktärer, småskalig odlingsbygd, storskalig odlingsbygd samt "äldre industri".



Storskaligt odlingslandskap vid Främsbacka. Foto E. Röing 2017.

Viktiga kulturhistoriska värden

- Den storskaliga odlingsbygdens öppna marker fria från bebyggelse och dess långa siktlinjer. Bebyggelsens koncentration till impediment och i skogskant. Tillkommer större bebyggelseetableringar på t ex odlingsmarkerna försvinner siktlinjer, markernas öppenhet och den tydliga koncentrationen av bebyggelse till impedimenten och skogskant.
- Bergsmansgårdarna med sin tydliga struktur och storlek i landskapet. Större etableringar (exempelvis större villor eller områden med likartade villor) kan förskjuta naven i landskapet och därigenom påverka karaktären.
- Den småskaliga odlingsbygdens mindre odlingsytor, diversifierade bebyggelse och slingrande och småskaliga vägnät. Tillkommer större likartade bebyggelseetableringar kan skalan förändras och därigenom även karaktären.
- Det äldre industriområdets öppenhet med lämningar från hyttverksamheten väl synliga och den småskaliga bebyggelsen med sin oregelbundna placering. Storskalig och likartade bebyggelseetableringar kan förändra skalan och därigenom även karaktären. Igenväxning skulle påverka karaktären stort.
- Marker med 1700- och 1800-talskaraktär ligger till grund för hela området, men syns idag tydligast i de småskaliga odlingsrummen. De utgör något större odlingsytor med ofta oregelbunden karaktär, ibland dock kvadratiska eller rektangulära. En del ytor hålls än idag öppna, utan att vara påverkade av mer sentida, storskaligt jordbruk. Markerna var stenröjda och diken förekommer. Stora odlingsrösen, stenvallar, halvstensmurar och låga murar som utgjorde grund för trögärsgårdar förekommer.
- Den mer storskaliga odlingsmarken har brukats in på 1900-talet. Dessa marker karaktäriseras av stora, stenröjda ytor med få rösen bevarade. Kvadratiska eller rektangulära ytor med få gipar och flikar. Odlingsmarkerna från denna tid är alltid dikade.



Äldre gårdsläge väster om Hosjön. Foto E. Röing 2017.

Var och hur kan man bygga nytt?

Området är relativt stadsnära, det finns ett bebyggelsestryck och det genomgår därmed en gradvis omvandling. Här är det viktigt att hitta en bra balans mellan bevarande och exploatering, så att de historiska sambanden inte bryts och områdets kulturhistoriska värden bevaras.

- I den storskaliga odlingsbygden kan en viss småskalig förtätning ske i skogskanterna och eventuellt på vissa impediment med redan befintlig bebyggelse (dock ej efter vägarna genom odlingsmarkerna). Ingen ny bebyggelse ska tillkomma i anslutning till bergsmansgårdarna.
- I den småskaliga odlingsbygden kan viss förtätning ske i skogskant och längs vägarna.
- Igenvuxen odlings- och betesmark inom riksintresseområde/världsarv ska inte bebyggas alls.
- I karaktären "äldre industri" kan viss förtätning med bibehållande av öppenheten och oregelbundenheten ske.
- Den tillkommande bebyggelsen bör vara underordnad befintlig bebyggelse och ansluta i storlek, skala och färgsättning. "Villamattor" bör undvikas och bebyggelsen rekommenderas vara diversifierad för att bibehålla karaktären. Bergsmansgårdarna bör vara dominerande i landskapet och odlingsmarkerna ska lämnas fria från förtätningar.

5A Hosjöholmen - äldre industri

På båda sidor om Sundbornsåns utlopp ligger ett tidigare hyttområde med många slagghvarp och småskalig gruvbebyggelse som är oregelbundet placerad. Bebyggelsen håller en sammanhållen

färgskala. Området är öppet och utan sly vilket gör att karaktären fortfarande upplevs som industriell.

Om nyetableringar ska ske bör oregelbundenheten som finns i bebyggelsens placeringar idag beaktas och även fortsättningsvis behållas samt även småskaligheten hos bebyggelsen är viktig för karaktären. Viktigt är även att hålla området fritt från igenväxningsvegetation.

5B Storskaligt odlingslandskap

Området består av stora öppna åkermarker utan landskapselement. Här finns långa siktlinjer mellan de större impedimenten i markerna. Markerna möter direkt mot skog utan bryn och här finns knappt någon igenväxningsvegetation. Bebyggelsen ligger i huvudsak på impedimenten i åkermarken. Varje impediment rymmer en/ett par större gårdar. Bebyggelsen är äldre och här finns få nyare inslag i form av villabebyggelse. Runt Hosjön ligger flertalet bergsmansgårdar. I jämförelse med bergsmansgårdarna runt Varpan där varje bergsmansgård hade sitt eget odlingsrum har gårdarna runt Hosjön ett enda stort gemensamt storskaligt odlingsrum. Undantaget är bergsmansgården Rottneby där få marker finns kvar. De marker som finns kvar vid Rottneby var på väg att växa igen, men har nu öppnats upp. Landskapsrummet runt Rottenby är av mycket stor betydelse för gårdsmiljön runt herrgården. Idag är omgivningen helt opåverkad av moderna exploateringar. De få vägar som finns i det storskaliga odlingslandskapet binder samman impedimenten med bebyggelsen. Vägarna är småskaliga och följer landskapet.

Om nyetableringar ska ske i området bör de ligga på impediment eller i skogskanten och vara förhållandevis småskaliga. I området bör inga nyetableringar tillåtas längs vägarna.



Rottneby. Foto E. Röing 2017.

5C Småskaligt odlingslandskap

Delkaraktären har ett småskaligt odlingslandskap som ligger i kanterna på det mer storskaliga odlingslandskapet. Här går de små åkermarkerna in med flikar och gipar i mötet med skogen. I markerna finns stenmurar, rösen och åkerholmar, ofta igenvuxna med sly. Bebyggelsen ligger huvudsakligen efter vägarna som går likt ett finmaskigt nät över markerna. Förtätningar har skett

med villabebyggelse insprängt mellan de äldre lite mindre gårdarna. Vid Hosjöholmen har t ex förtätningen av villor gått så långt att odlingslandskapet tippat över och numera har karaktären av tätort snarare än ett odlingsrum. Dessa småskaliga odlingslandskap har huvudsakligen uppodlats i senare tid.

Ska nyetablering ske bör den vara längs vägarna eller i skogskant, likt dagens bebyggelse.

Hosjön i relation till terränglutningskartan

Området uppvisar lång brukskontinuitet i det storskaliga odlingslandskapet. Enligt 1700-talskartorna har området huvudsakligen varit åkermark med endast mindre områden med betesmark. I området finns en lägre indikationer på spår från i äldre odlingsmarkerna.



Bevarad mur i odlingslandskapet, väster om Hosjön. Foto E. Röing 2017.

6. Skogen (övriga områden innan för FÖP gräns)

- Skogen runt Falun är relativt ung och i huvudsak produktionsskog. Tall och gran dominerar. En stor del av skogsområdet används för militära ändamål eller för friluftaktiviteter.
- I skogen finns en del öppna, mindre odlingsrum kvar som t ex i Högtäkt, Klockartäkt, Lövberget, Nedre Glamsarvet m fl. Här hålls markerna öppna till viss del, dock inte alltid med agrart innehåll. I området ingår även bergsmansgården Stora Hälla.
- I odlingsrummen är bebyggelsen blandad. Här finns både tidigare torp, någon gård eller fritidhusbebyggelse men oftast mestadels villor.
- Vid sjöarna finns både tidigt och senare anlagda sommarstugeområden. Flera av dem har börjat omvandlas till permanentboende. Vid någon sjö ligger ett större kolonistugeområde.
- I skogsmarkerna finns mycket lämningar från tidigare verksamheter. Till exempel kolningsanläggningar, lämningar efter skogsbruk, igenvuxna odlingsmarker, äldre färdvägar, bytomter, lämningar efter odling, gruv- och hyttlämningar med mera.

Viktiga kulturhistoriska värden

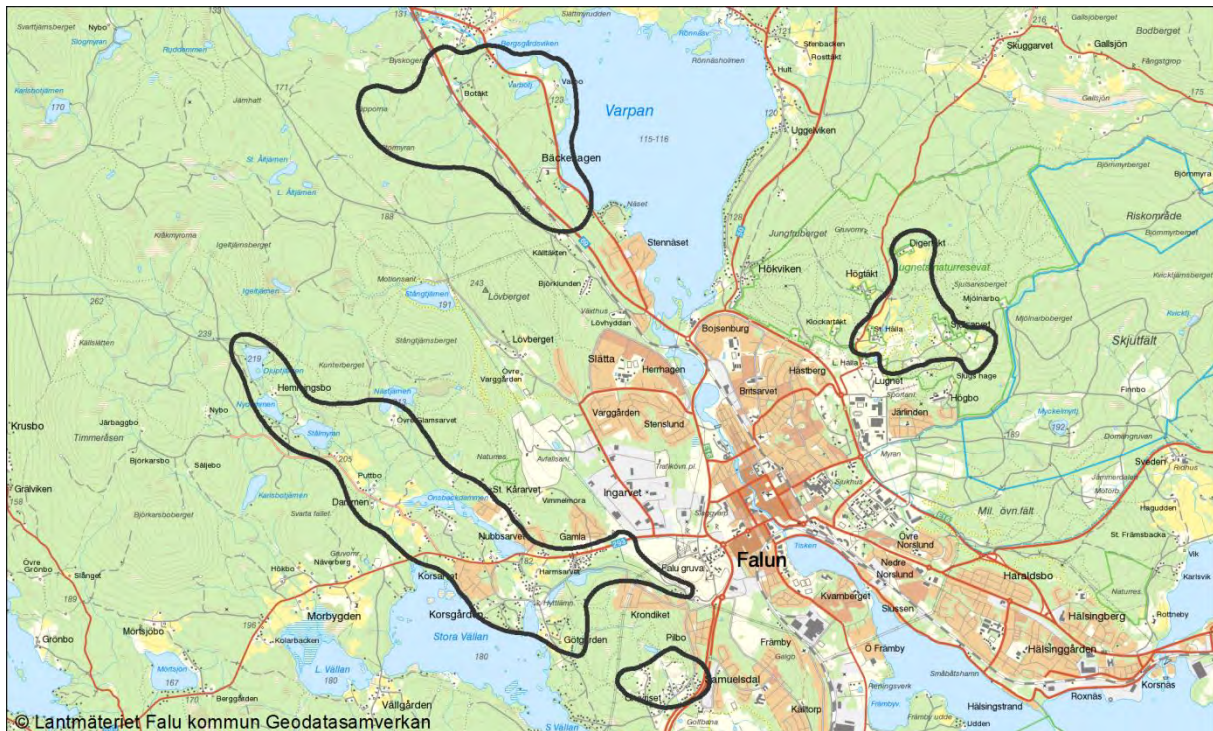
- Lämningar från tidigare verksamheter, till exempel kolningsanläggningar, lämningar efter skogsbruk, igenvuxna odlingsmarker, äldre färdvägar, bytomter, lämningar efter odling, gruv- och hyttlämningar med mera.
- Marker uppodlade före 1700 kan finnas kvar inom skogsområdena. Det handlar om igenvuxna, delvis okända, ytor med fossil åkermark. Spår av äldre odling i form av odlingsrösen, stenvallar, stenvallar och små odlingsytor med oregelbunden form. Odlingarna kan vara terrasserade och ligger ofta i slutningslägen, samt är ej dikade. Gränsrösen i skog. –
- En del marker som brukades in på 1700- och 1800-tal kan också finnas kvar, men är nu oftast igenvuxna: Något större odlingsytor med ofta oregelbunden karaktär, ibland dock kvadratiska eller rektangulära. En del ytor hålls än idag öppna, utan att vara påverkade av mer sentida, storskaligt jordbruk. Markerna var stenröjda och diken förekommer. Stora odlingsrösen, stenvallar, halvstensmurar, låga murar som utgjorde grund för trögärgårdar.

Skogsmarkerna har i mycket liten grad besökts i fält varför bedömningar vad gäller känslighet, tålighet, riktlinjer och potential är svåra att ge.



Igenvuxen odlingsmark vid Glamsarvet. Foto E. Röing 2017.

7. Område med potential (potentialområde)



På flera håll i utredningsområdet finns större sammanhängande marker som innehåller många spår från den tidigaste kolonisationen av Falun. Spåren utgörs främst av tidigare odlingsmarker som till sin karaktär är småskaliga, med många rösen och stenmurar. Idag gömda i ett alltmer igenväxande och skogligt landskap. Ett exempel på ett sådant stråk med stora ytor av sammanhängande marker av denna typ går idag genom flera av dagens karaktärsområden (väster om Falun upp mot Puttbo). I dessa områden finns sannolikt en vilande potential till en annan karaktär med öppna marker och en annan typ av tillgänglighet till Faluns tidigaste historia. Allt beroende av vilka mål man sätter för landskapet i denna del av Falun.

Flertalet rapporter har framställts och man bör ta fasta på dem när man ser på potentialområdena som helhet. I det fortsatta arbetet behöver man ha en målsättning för dessa landskap som en utgångspunkt för generella rekommendationer och specifika utpekade platser att vidareutveckla (vilka områden ska användas utifrån en historisk utgångspunkt och vilka områden ska användas för bebyggelseutveckling).

Viktiga kulturhistoriska värden

- Igenväxna, delvis okända, ytor med fossil åkermark uppodlade före år 1700 kan finnas kvar inom potentialområdena. Spår av äldre odling i form av odlingsrösen, stenmurar, stenvallar och små odlingsytor med oregelbunden form. Odlingarna kan vara terrasserade och ligger ofta i sluttningsslägen, samt är ej dikade. Gränsrösen i skog.
- Lämningar från 1700- och 1800-tal finns i viss utsträckning kvar inom områdena, både som öppna och igenväxna marker: Något större odlingsytor med ofta oregelbunden karaktär, ibland dock kvadratiska eller rektangulära. En del ytor hålls än idag öppna, utan att vara påverkade av mer sentida, storskaligt jordbruk. Markerna var stenröjda och diken förekommer. Stora odlingsrösen, stenvallar, halvstensmurar, låga murar som utgjorde grund för trögärsgårdar.



Småskaligt odlingslandskap vid Lugnet. Foto E. Röing 2017.



Stort odlingsröse vid Lugnet. Foto E. Röing 2017.

Områden med potential i relation till terränglutningskartan

I de utpekade potentialområdena indikerar analysen via terränglutningskartan ett stort antal spår i landskapet det vill säga här kan det dolda historiska odlingslandskapet finnas under nuvarande vegetation av skog och sly. Dessa områden behöver dock verifieras genom inventering i fält.

Potentialområdet nordväst om Bäckehagen ligger idag till största delen i skogsmark. För området vid Gruvriset ligger knappt halva området i skogsmark idag. Även området vid Lugnet visar tydliga indikationer på spår i landskapet. Detta landskap består idag av skog och öppna ytor men bara en mindre del, bland annat vid Digertäkt, brukas ännu. För området väster om Falun upp mot Puttbo finns de starkaste indikationerna om äldre spår huvudsakligen i områden som idag är bebyggda eller ligger i skogsmark.



Framvårdat äldre odlingslandskap i Hemmingsbo. Foto E. Röing 2017.

Bilagor

Förteckning över levererat material projektet.

Leverans juni 2016

- Karaktärsområden 20160603
- Karaktärsområdesindelningar (pdf)
- Skiss Ramberättelse Faluns omgivning

Leverans december 2016

- Karaktärsområden *Analys av det historiska odlingslandskapet runt Falu tätort, ett underlag inför fördjupad översiktsplan Falun*
- Skiss Ramberättelse Faluns omgivning
- Digitalt kartmaterial
 - Karaktärsområden
 - avritad åker och betesmarker samt ängsmark från 1700-talskartorna
 - analys åkerytor mot terränglutningskarta (inkl betesmark ej analyserad)
- Rektifierade 1700-tals kartor som flera mindre delar
 - E-50096. Stora Kopparbergs arkiv, Arkivcentrum Dalarna. Lantmätare Gillius Schröder. År 1717. *"Geometrisk Charta öfwer Bergsfrelse hemmanen Haghed, Jemptbo, Kiellare, Tåå, Öfre heden, Slättmyran, Nygården, Westeråå, Berggården...."*
 - E-50362. Stora Kopparbergs arkiv, Arkivcentrum Dalarna. Lantmätare A.F. År 1717. *"Geometrisk charta öfver bergsfrälsehemmanen Ufvenäs, Holltächta, Orboanne, Labbare, Uggleviken Hofwiken Digertächten och Borgs samt största delen av Efricksbyen tillika med en del av Gunfare, Skuggarfwet och Gallsjön, med dess ägor och tillhörige skogh uthi Stora Kopparbergs lähn och sockn belägne."*
 - 20-SKO-23:1. Lantmäteriverkets arkiv. Stora Kopparbergs län och socken. Lantmätare Magnus Bosell. År 1728. *"Geometrisk charta öfver Fahlun stad med dess jurisdiktion såväl som alla dhe bergsfrälsehemman som äre belegne omkring bem:te stad intill Sundborns, Vika och Aspeboda sockne-råskillnader"* Magnus Bosell."
 - E-50174. Stora Kopparbergs arkiv, Arkivcentrum Dalarna. Lantmätare Magnus Bosell. År 1725. *"Del ur geometrisk charta öfwer Holms, Hogsjö och Knifwa bergslager."*

Litteraturförteckning

- Boethius, B. (1965). *Kopparbergslagen fram till 1570-talets genombrott*. Uppsala: Almqvist & Wiksells Boktryckeri AB.
- Carlsson, E. (1996). Lindbruk – en bergslagsmetod? (J. Raihle, & E. Ståhl, Red.) *Dalarna 1996. Dalarans hembygdsbok årgång 66*.
- Engeseth, K. (1982). Lökkene på Bergstaden Kongsberg. En undersökelse av eiendomsförhold och utnyttelse 1734 - 1797. Universitetet i Oslo.
- Falu kommun. (1998). *Falubygden berättar - kulturmiljöprogram för Falu kommun*. Falun: Falu kommun.
- Flach, W., Juhlin-Dannfelt, H., & Sundbärg, G. (1909). *Sveriges jordbruk vid 1900 talets början*. Göteborg.
- Hellquist, E. (1922). *Svensk etymologisk ordbok*. Hämtat från Projekt Runeberg: <http://runeberg.org/>
- Hülphers, A. A. (1762). *Dagbok öfwer en resa igenom de, under Stora Kopparbergs höfdingedöme lydande lähn och Dalarne år 1757*. Hämtat från <http://www.kb.se/samlingarna/oversikt/resor-tiderna/sverige/vetenskapliga/kopparbergs/?tab=0&mode=0&page=1#content>
- Isacson, M. (1979). *Ekonomisk tillväxt och social förändring. Bondeklassen i By socken 1680 - 1860. (Diss) (Vol. Studies in Economic History 18)*. Uppsala.
- Larsson, J. (2005). Den norrländska jordbruksfrågan. Lindbruk i södra Norrland och Dalarna. *Bebyggelse-historisk tidskrift Nr 49 2005, , s. 56-74*.
- Linné, C. v. (1953). *Linnés dalaresa - Iter dalekarlicum*. (A. H. Uggla, Red.) Stockholm: Hugo Gebers förlag.
- Lödqvist, A., & Sandberg, F. (2007). Rovvretar? - ett indiciefall. *Dalarna 2007. Dalarans hembygdsbok, årgång 77, 198 - 210*.
- Magnusson, G. (2009). Bergslagens bebyggelse under 1000 år. (G. Magnusson, Red.) *Bebyggelsehistorisk tidskrift, nr 43, ss. 7 - 29*.
- Montelius, S. (1971). Vid älvom på berg och i dalom. Kulturhistorisk rapsodi genom fem sekler. i *Dalarna* (ss. Del II, 1-211). Malmö: Allhem.



Ramberättelsen har tagits fram i samarbete med Stefan Höglin, Bäckaby Landskap.